

exposition-parcours → mai-sept 2016

Musée-Château d'Ars, La Châtre  
Musée des Beaux-Arts, Limoges  
Musée de Vallée de la Creuse, Éguzon  
Musée d'art et d'archéologie, Guéret

ENTRE BERRY & LIMOUSIN

LA CREUSE,  
UNE VALLÉE  
atelier

# ITINÉRANCES ARTISTIQUES

A. ÖSTERLIND, C. BICHET, E. ALLUAUD, A. SMITH

Allan Österlind (1855-1938), La mare aux bestiaux, FNAD 2275, ©CNAP/R.Seissons

Charles Bichet (1863-1929), Les vignerons de Lascour, ©Château de Lascour, v.1900-1910, MBA de Limoges, P921, Dépôt du musée national Adrien Dubouché

Eugène Alluaud (1866-1947), La Roche de l'Écho, 1910-20, Coll. Michel Najdet

Alfred Smith (1854-1936), Harmonie d'été, musée d'Orsay, LUX970

ENTRE BERRY ET LIMOUSIN, LA CREUSE, UNE VALLÉE-ATELIER

# ITINÉRANCES ARTISTIQUES ALLAN ÖSTERLIND, CHARLES BICHET, EUGÈNE ALLUAUD, ALFRED SMITH.

EXPOSITION-PARCOURS DE MAI À SEPTEMBRE 2016

**Plus de 250 œuvres, un siècle de peinture de paysages (1830-1947)**

Musée Château-d'Ars, La Châtre,  
Musée des Beaux-Arts, Limoges,  
Musée de la Vallée de la Creuse, Éguzon,  
Musée d'art et d'archéologie, Guéret.

## CONTACTS PRESSE

Presse nationale et partenariats

Agence AKC Relations Medias

**Aude K. Charié** : 06 07 22 12 02

40 avenue Quihou 94160 Saint-Mandé

akcrmedias@gmail.com

Agences départementales de tourisme de la Creuse et de l'Indre

**Béatrice Faury** : 05 55 51 93 23

beatricefaury@tourisme-creuse.com

**Aurélia Gaudio** : 02 54 07 36 13

agaudio@berry.fr

Mission Vallée des Peintres - Département de la Creuse

**Laurence Fidry** : 06 45 55 04 49

lfidry@creuse.fr

# Le génie d'une vallée-muse, la Creuse.

Par AXEL KAHN - généticien, marcheur et essayiste

De la gallo-romaine Argenton-sur-Creuse jusqu'à sa confluence avec la Vienne à Descartes, la rivière coule assez sereinement au milieu d'un paysage de collines paisibles, comme si elle voulait profiter d'un repos bien mérité après la redoutable épreuve qu'elle a dû surmonter depuis ses origines sur le plateau de Millevaches : se frayer un chemin dans le socle granitique des contreforts nord-ouest du Massif central. Que



d'obstacles, à contourner parfois, à entailler souvent pour se faufiler dans d'impressionnantes gorges que bordent de cyclopéens blocs cristallins, pour éviter la dentelle acérée de rochers déchiquetés ! Le visiteur qui remonte le cours de la Creuse en amont d'Argenton aborde ces paysages à la Boucle du Pin, méandre à l'arrondi presque parfait dont les pieds sont proches de se rejoindre avant la confluence avec la Gargillesse qui baigne le village éponyme cher à George Sand. Ce ne sont plus à l'est que reptations langoureuses de la rivière pour se glisser comme elle le peut au milieu de ce chaos formidable, recevant au passage le renfort solidaire d'affluents qui ont été eux aussi confrontés aux mêmes difficultés, ruisseau de la Fortune avant Éguzon, la Sedelle à hauteur de Crozant, puis la Petite Creuse en contrebas de Fresselines. Jadis les eaux étaient chiches en été, parfois furieuses à la mauvaise saison et à la fonte des neiges. En ce temps-là alternent des rochers émergés,

statues de pierres gris-clair aux formes d'une étonnante variété, scintillantes et bordées d'un liseré d'écume ; des miroirs liquides réfléchissant les jeux de la lumière captée entre les parois escarpées du granit de la vallée, d'une palette colorée allant du vert émeraude par mauvais temps à une large gamme de bleus lorsque les cieux sont dégagés ; le maelström des confluences où s'entremêlent des veines aqueuses aux teintes variées et aux nuances labiles, de l'indigo au lapis-lazuli et à l'aigue-marine, d'un vert un peu glauque au centre des tourbillons à une frange argentée sur leurs bords. Et puis, partout des moulins au bord de la Creuse et de ses affluents, de fiers châteaux au sommet des escarpements bordant les rivières. À Crozant, la Sédelle et la Creuse isolent en s'unissant une presqu'île rocheuse, éperon granitique sur lequel a été bâti au XIII<sup>e</sup> siècle le château des Comtes de la Marche. Depuis des siècles, ses ruines, tours rondes et carrées entre lesquelles déambulent chèvres et moutons, ajoutent à ces paysages grandioses une touche hiératique d'un romantisme pénétrant.

George Sand, la Dame de Nohant, fait connaître la vallée et ses environs où se déroulent maints de ses romans, elle crée le désir de ses eaux chantantes et chatoyantes, des genêts qui ensoleillent les pentes même lorsque le ciel est gris, de ses bruyères dont les fleurs innombrables tapissent les reliefs rocheux d'un voile rose frémissant sous la bise. Elle vante sa lumière éclatante par temps clair, ses changements avec la course du soleil, chante le miroitement des cristaux de quartz et de mica affleurant la surface du granit dont les amoncellements parsèment la lande de fougère entre d'épaisses forêts. Elle attire auprès d'elle des poètes, des musiciens, et des peintres aussi. Delacroix, d'abord, suivi de bien d'autres durant plus d'un siècle et jusqu'à nos jours. Tous tomberont sous le charme. En 1889, Claude Monet consacre à la confluence entre Petite et Grande Creuses et au bloc granitique qui s'intercale entre elles la première de ses séries, variations

picturales sur un même motif. Le promeneur moderne ne peut contempler exactement les mêmes paysages que ceux qui ont inspiré tant d'artistes. D'Éguzon à Crozant, le lac Chambon de retenue du barrage a remplacé en effet la rivière parfois maigre qui, jusqu'à la fin des années 1920, s'écoulait entre les rochers ; la disparition presque complète de l'activité pastorale a laissé la végétation dense et la forêt remplacer le décor minéral et de lande rase que Monet a peints à la confluence de Fresselines, beaucoup de moulins ont disparu. Pourtant l'essentiel demeure, que pourra par exemple percevoir un observateur attentif faisant face depuis les ruines du château de Crozant à la vallée, au déclin du jour. Il retrouvera dans les rochers de la rive nord, celui des fileuses et d'autres, l'équivalent du bloc peint par Monet, ses pierres pourpres, rousses ou jaunes couvertes de lichens, la gamme des verts de ses mousses, le scintillement des cristaux minéraux dans un entrelacs d'arbrisseaux nains, le tendre et rose murmure des bruyères fleuries à la saison. Ici, la rivière enlace amoureusement la masse de granit dans un méandre langoureux, échange avec elle mille reflets changeants selon l'inclinaison du soleil. C'est alors l'image composite de ce qu'il contemple émerveillé et de tel ou tel tableau des peintres de Crozant qui s'imposera en l'esprit du spectateur et il comprendra pourquoi émane de cette splendeur comme une énergie rayonnante qui a envahi les artistes inspirés par la vallée-muse, vallée-atelier de la Creuse et les a amenés à créer les chefs-d'œuvre présentés dans l'exposition qui lui est consacrée.

Le dix février 2016.





*Qu'il existe au monde un pays  
aussi beau que Crozant, c'est possible,  
mais un plus beau je ne puis le croire.*  
Armand Guillaumin

*C'est la Vallée des Peintres, c'est juste à la  
frontière entre l'Indre et la Creuse...  
La Creuse a de très nombreux méandres qui  
enserrent langoureusement d'énormes éperons  
granitiques avec une végétation rase. Les eaux  
tumultueuses changent de luminosité tout au  
long de la journée. Et justement, c'est ce que  
Claude Monet a peint à Fresselines.  
À un moment donné, j'ai arrêté de marcher.  
Et je suis resté là à contempler le silence...*  
Axel Kahn

## SOMMAIRE

## I. ITINÉRANCES ARTISTIQUES, du paysage à l'œuvre

ALLAN ÖSTERLIND, CHARLES BICHET, EUGÈNE ALLUAUD, ALFRED SMITH

Préface par Axel Kahn, généticien, marcheur et essayiste P 2

COMMUNIQUÉ DE PRESSE P 4-5

### UNE EXPOSITION-PARCOURS, 4 MUSÉES :

ALLAN ÖSTERLIND, « DE LA SUÈDE AUX RIVES DE LA CREUSE » P 6  
Musée Château-d'Ars, La Châtre

CHARLES BICHET, « VOLUME, LUMIÈRE, COULEUR » P 7  
Musée des Beaux-Arts, Limoges

EUGÈNE ALLUAUD, « LE PASSEUR D'ARTS » P 8  
Musée de la Vallée de la Creuse, Éguzon

ALFRED SMITH, « LE TRIOMPHE DE LA NATURE » P 9  
Musée d'art et d'archéologie, Guéret

Visuels libres de droits disponibles pour la presse P 10

Autour de l'exposition : visites, ateliers, animations jeune public P 11

Repères chronologiques : plus de 100 ans d'histoire de l'art  
dans la Vallée des Peintres P 12

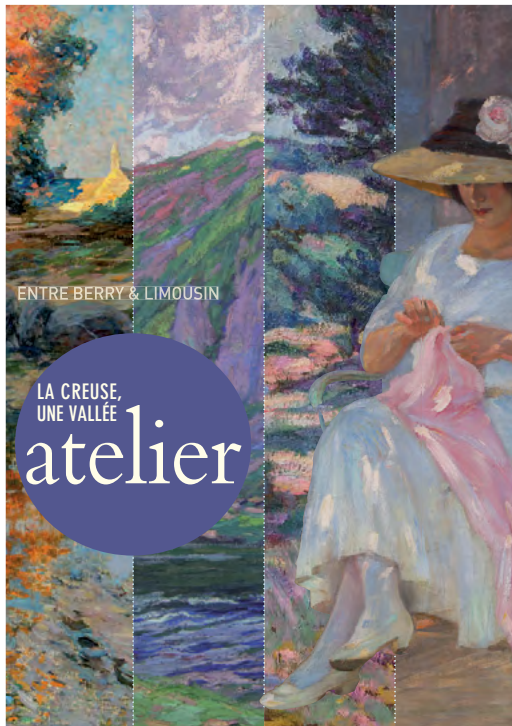
## II. ITINÉRANCES TOURISTIQUES, de l'œuvre au paysage

LES RENDEZ-VOUS 2016 DE LA VALLÉE DES PEINTRES P 14-19

LA DÉMARCHE VALLÉE DES PEINTRES ENTRE BERRY ET LIMOUSIN P 20

LECTURES ET PROLONGEMENTS P 21

INFORMATIONS PRATIQUES P 22



exposition-parcours → mai-sept 2016

Musée-Château d'Ars, La Châtre  
Musée des Beaux-Arts, Limoges  
Musée de Vallée de la Creuse, Éguzon  
Musée d'Art et d'Archéologie, Guéret

# ITINÉRANCES ARTISTIQUES

A. ÖSTERLIND, C. BICHET, E. ALLUAUD, A. SMITH

www.valleedespeintres.com

LA CREUSE, UNE VALLÉE-ATELIER

## ITINÉRANCES ARTISTIQUES Österlind, Bichet, Alluau, Smith

EXPOSITION-PARCOURS DE MAI À SEPTEMBRE 2016

MUSÉES DE GUÉRET, LIMOGES,  
CHÂTEAU D'ARS-LA CHÂTRE ET ÉGUZON

« C'est un paysage extraordinaire. Je pleurais devant tant de beauté ». Axel Kahn

Parcourue depuis le Moyen-âge par les pèlerins de Compostelle, la Vallée de la Creuse est un territoire singulier, qui suit les bords de la Creuse. Elle s'étend sur plus de quarante kilomètres de rives et cent kilomètres de plaine en périphérie. La Vallée de la Creuse, aujourd'hui identifiée sous l'appellation touristique « Vallée des Peintres entre Berry et Limousin », est un carrefour. Ici, le paysage est « entre-deux ». « Entre-deux » : deux départements ; deux régions : Centre et Limousin ; deux langues : Oc et Oïl ; deux espaces géographiques ; les contreforts du Massif Central et les plaines du bassin parisien. « Entre-deux » siècles également : les XIX<sup>e</sup> et XX<sup>e</sup> siècles, époque à laquelle la Vallée de la Creuse est devenue un véritable foyer artistique : une vallée atelier et un lieu de villégiature.

### → 4 PEINTRES ET PLUS DE 250 ŒUVRES ET DOCUMENTS

Dans le prolongement de l'exposition de 2013 « La Creuse, une Vallée atelier, Paysages romantiques, impressionnistes et postimpressionnistes » saluée par la presse et 25 000 visiteurs, les musées de Guéret, Limoges, la Châtre et Éguzon, explorent en 2016 les parcours de 4 peintres qui ont choisi la Vallée de la Creuse, entre Berry et Limousin, comme l'un de leur motif pictural majeur :

**Allan Österlind** (1855 - 1938), **Charles Bichet** (1863 - 1929), **Eugène Alluau** (1866 - 1947), et **Alfred Smith** (1854 - 1936).

Plus de 250 œuvres et documents en grande partie inédits, en provenance de musées français et étrangers et de nombreuses collections privées, seront présentés dans le cadre de cette exposition-parcours.

### → LA VALLÉE DE LA CREUSE, UNE VALLÉE-ATELIER

**Du paysage à l'œuvre : au XIX<sup>e</sup> siècle, les artistes sortent de leurs ateliers et vont peindre en plein air.**

De paysages en paysages, ils parcourent l'Europe en quête de motifs. Comme Barbizon, Pont-Aven et les sites de Normandie, la Vallée de la Creuse a été, durant près d'un siècle (1830 - 1930), un véritable foyer artistique, lieu d'intense création où se sont forgées plusieurs colonies d'artistes.

À l'instar de peintres illustres comme **Claude Monet**, **Armand Guillaumin** ou **Francis Picabia**, qui ont planté leurs chevalets sur les rives de la Creuse et de ses affluents, d'autres artistes migrants sont venus expérimenter cette vallée-atelier :

**ÖSTERLIND** y conduisait ses concitoyens scandinaves.

**BICHET** s'y rendit en pleine révélation impressionniste.

**ALLUAUD**, natif du Limousin, la quittait ponctuellement pour mieux y revenir et la faire rayonner.

**SMITH** y résidait fréquemment.

L'exposition propose une approche monographique de ces peintres et retrace leur attachement à la vallée.

Elle témoigne aussi de leur parcours à travers la France ou l'Europe, et ce, à travers une pluralité de mediums tels que la peinture, la photographie, les arts graphiques et décoratifs.



## → ITINÉRANCES : DU PAYSAGE À L'ŒUVRE ET DE L'ŒUVRE AU PAYSAGE

L'itinérance constitue une exploration du parcours de ces artistes. Cet événement programmé dans les musées qui enserrment la vallée-atelier offre l'opportunité de naviguer entre les salles de ces institutions, puis d'arpenter, comme le faisaient les peintres, les rives limousines et berrichonnes où s'étendent les paysages originels. Autour de l'exposition, toute une saison culturelle se décline dans les ateliers, galeries, sentiers, salles d'expositions, parcs et jardins, auberges, maison d'artistes, lieux d'interprétation, etc.

## → ACTION CULTURELLE

L'exposition sera accompagnée dans chaque musée de visites commentées, conférences, concerts et rencontres. Un accueil pédagogique et « en famille » sera également proposé. Un catalogue sera édité. Il sera préfacé par Axel Kahn avec un avant-propos de Nils-Udo.

## → COMMISSARIATS - VERNISSAGES

### Allan Österlind, Château d'Ars, La Châtre

7 mai – 2 octobre 2016 / Vernissage 7 mai

**Commissariat** : Annick Dussault, directrice et Vanessa Weinling, directrice adjointe, Vibeke Røstorp, historienne d'art, chercheur.

### Eugène Alluaud, Musée de la Vallée de la Creuse, Éguzon

28 mai – 25 septembre 2016 / Vernissage 28 mai

**Commissariat** : Jean-Marc Ferrer, historien d'art, assisté de Carine Tschudi, directrice.

### Charles Bichet, Musée des Beaux-Arts, Limoges

3 juin – 19 septembre 2016 / Vernissage 2 juin – 18h

**Commissariat** : Anne Liénard, conservatrice, assistée d'Anne-Claire Garbe, élève conservatrice.

### Alfred Smith, Musée d'Art et d'Archéologie – Guéret

10 juin – 18 septembre 2016 / Vernissage 10 juin

**Commissariat** : Charlotte Guinois, directrice, Florian Marty, chercheur, historien d'art.

Avec le concours sur les quatre expositions, de **Christophe Rameix**, historien d'art.

## → LA DÉMARCHE « VALLÉE DES PEINTRES, ENTRE BERRY ET LIMOUSIN »

L'exposition 2016 prolonge l'exposition 2013. La Vallée des Peintres entre Berry et Limousin est reconnue au titre de territoire culturel exemplaire par le Ministère de la Culture, de destination touristique d'excellence nationale par le Ministère du Tourisme, de Destination touristique du Bassin ligérien par le dispositif européen du Plan Loire. Il est enfin intégré à un projet d'Itinéraire Culturel Européen sur l'impressionnisme avec les Collectivités Territoriales de Normandie.

Exposition inscrite dans le cadre d'une politique de développement interrégional de la « Vallée des Peintres entre Berry et Limousin » coordonnée par le Conseil Départemental de la Creuse. Elle est coproduite par les Villes et les musées de Guéret, Limoges, La Châtre, Eguzon, les Agences de développement de la Creuse (ADRT23) et de l'Indre (ADTI). Avec le soutien financier des Départements de la Creuse et de l'Indre, des Régions Centre / Val de Loire et Aquitaine-Limousin-Poitou-Charentes, de l'Union européenne. L'Europe s'engage dans le bassin de la Loire avec le Fonds européen de développement régional, avec le concours de l'État, Ministère de la Culture et de la Communication – Direction Régionale des Affaires Culturelles Aquitaine-Limousin-Poitou-Charentes et Centre Val de Loire et la Communauté de Communes Marche Occitane Val d'Anglin. En partenariat avec les Offices de Tourisme de la Vallée des Peintres, de Guéret, Limoges, Eguzon, du pays de George Sand ainsi que du CRT et de la Maison du Limousin.

Renseignements sur [www.valleedespeintres.com](http://www.valleedespeintres.com)

LE MUSÉE GEORGE SAND DE LA CHÂTRE, SITUÉ AU CŒUR DE LA VIEILLE VILLE, PROPOSE UN PARCOURS PERMANENT AUTOUR DE 3 THÉMATIQUES :

→ Une collection ornithologique de plus de deux mille oiseaux naturalisés témoignant des grandes expéditions naturalistes des XVIII<sup>e</sup> et XIX<sup>e</sup> siècles et faisant voyager à travers le monde entier.

→ Proche de la maison de George Sand à Nohant, ce lieu présente souvenirs, œuvres littéraires et épistolaires de l'écrivain à travers des éditions originales, lettres autographes, manuscrits, portraits, objets personnels...

→ Arts et traditions populaires et peinture en Vallée Noire



LES EXPOSITIONS TEMPORAIRES SONT DÉLOCALISÉES DANS LE CADRE PRESTIGIEUX DU CHÂTEAU D'ARS

Cette demeure féodale a subi des transformations importantes à la Renaissance et a connu une multitude de propriétaires qui ont fait l'histoire de ce lieu, dont Gustave Papet, médecin fortuné et ami de George Sand depuis l'enfance. Gustave Papet sera le premier docteur appelé à Nohant, au chevet de Frédéric Chopin, lors du retour de Majorque.

Depuis 1981, la ville de La Châtre est propriétaire du château, où se tiennent chaque année des expositions temporaires.

QUATRE MUSÉES POUR UNE EXPOSITION ENTRE BERRY ET LIMOUSIN

## ALLAN ÖSTERLIND, « DE LA SUÈDE AUX RIVES DE LA CREUSE »

MUSEE CHÂTEAU D'ARS - LA CHÂTRE



L. Mouchot, *Portrait d'Allan Österlind, HST, 1879, coll. part.*

*Allan Österlind, artiste d'origine suédoise arrive en 1877 à Paris après de courtes études de sculpture à l'Académie royale des Beaux-Arts de Stockholm. Il retrouve en France un grand nombre d'artistes de son pays qui comme lui sont venus chercher la gloire à Paris. Österlind abandonne peu à peu la sculpture pour le dessin, la peinture et l'aquarelle où il excelle. Artiste complet, aussi à l'aise en portraitiste que lorsqu'il peint des scènes de genre ou le paysage, il rencontre rapidement le succès au Salon parisien ce qui lui vaut plusieurs achats d'État au cours de sa carrière.*



*Les servantes, FNAC 4578, © copyright domaine public - CNAP - Musée de Cambrai*

**Commissariat** : Annick Dussault, directrice, et Vanessa Weinling, directrice adjointe, Vibeke Röstorp, historienne d'art, chercheur.

Après de brefs séjours à Barbizon, en Normandie ou Bretagne, il découvre la vallée de la Creuse vers 1884. Il reste lié à cette vallée qui ne cesse de l'inspirer tout au long de sa carrière. Artiste itinérant, il vit désormais en alternance entre la Creuse et la Bretagne où il séjourne régulièrement à l'île de Bréhat tout en gardant ses ancrages à Paris. Ses séjours réguliers, sont enrichis par d'autres voyages en Provence et en Espagne ainsi que dans son pays natal. Allan Österlind qui noue de riches amitiés avec des artistes et hommes de lettres (Monet, Rodin, Guillaumin, Rollinat, Renan, Zola, Maufra, Strindberg, le Prince Eugène de Suède...), fait aussi découvrir la vallée à d'autres artistes scandinaves tels que Ernst Josephson, Gustave Albert, Erik Säaf et Christian Skredsvig.

Österlind s'aventure également au tournant du siècle dans le domaine de la gravure en couleur (aquatinte), qu'il reprend avec Raffaëlli. Dans cette technique on voit apparaître une multitude de scènes représentant des figures féminines, souvent inspirées par son séjour espagnol mais aussi des parisiennes élégantes dans le style art nouveau.

Distingué au Salon et médaillé d'argent à l'Exposition universelle, où il présente entre autres œuvres sa célèbre aquarelle représentant Rodin, la Légion d'honneur

finit par asseoir sa notoriété dans sa patrie d'adoption.

L'artiste a gardé également tout au long de sa vie des liens forts avec la Suède et plusieurs musées scandinaves ont des œuvres d'Österlind dans leurs collections.

Cette exposition, unique rétrospective depuis la disparition de l'artiste, présente une œuvre rare et complexe entre paysages, scènes de genres et portraits où le paysagisme côtoie parfois le symbolisme.



*Le charmeur de rat, huile sur toile, coll.part.*

INSTALLÉ AU PIED DE LA CATHÉDRALE EN PLEIN CŒUR DU QUARTIER HISTORIQUE DE LA CITÉ, LE MUSÉE DES BEAUX-ARTS DE LIMOGES OCCUPE L'ANCIEN PALAIS ÉPISCOPAL ÉDIFIÉ À LA FIN DU XVIII<sup>e</sup> SIÈCLE ET AUJOURD'HUI CLASSÉ MONUMENT HISTORIQUE.

#### → Émaux

La collection d'émail assure la singularité et la renommée mondiale du musée : elle offre un large panorama de la production des ateliers limousins du XII<sup>e</sup> siècle à nos jours et un aperçu de la création internationale.



#### → Beaux-Arts

La collection Beaux-Arts propose des peintures à partir de la Renaissance italienne jusqu'aux grands maîtres des XIX<sup>e</sup> et XX<sup>e</sup> siècles, comme Auguste Renoir ou Suzanne Valadon.

#### → Antiquités égyptiennes

Le parcours présente un riche ensemble de près de 2000 pièces, comprenant des modèles du Moyen-Empire et de nombreux masques funéraires.

#### → D'Augustoritum à Limoges

Depuis sa création à l'époque gallo-romaine jusqu'au début du XX<sup>e</sup> siècle, l'histoire de Limoges est notamment illustrée par du mobilier archéologique, des sculptures romanes et gothiques ou encore des peintures.

QUATRE MUSÉES POUR UNE EXPOSITION ENTRE BERRY ET LIMOUSIN

# CHARLES BICHET, « VOLUME, LUMIÈRE, COULEUR »

MUSÉE DES BEAUX-ARTS, LIMOGES

*Charles Bichet est né en 1863 à Paris. Il reçoit une formation académique à l'École Nationale des Arts Décoratifs de Paris. A 20 ans, il devient professeur de dessin puis enseigne à l'École des Arts Décoratifs de Limoges de 1890 à 1924.*



*Il imprègne profondément ses élèves de sa personnalité singulière. Parmi eux : l'émailleur Léon Jouhaud et Marcel Merguiller, qui publie un ouvrage sur l'enseignement de son maître en 1948.*

*Autoportrait, 1ère moitié du XXe, HST, Musée des Beaux-Arts de Limoges*      *Connaissant une révélation impressionniste (tardive), il travaille au début du XX<sup>e</sup> siècle aux côtés de Paul Thomas, qui l'aide à l'affranchir de son académisme. Via le peintre Eugène Alluaud, il se serait rendu à Crozant, et expose aux côtés d'Armand Guillaumin. Il poursuit ensuite ses pérégrinations sur le motif en Haute-Vienne. Il travaille alors vigoureusement la matière sur la toile, explore les possibilités de l'huile, de l'aquarelle ou du pastel. Hors du territoire limousin, il donne quelques études du port de La Rochelle en 1916.*

*De Paris à Limoges, de Limoges à Crozant, puis de retour en Haute-Vienne en passant par La Rochelle, les déplacements de Charles Bichet sont comme autant d'incursions dans les courants artistiques marquant sensiblement la fin du XIX<sup>e</sup> siècle et ouvrant le début du XX<sup>e</sup> siècle.*

**Commissariat** : Anne Liénard, conservatrice, assistée d'Anne-Claire Garbe, élève conservatrice.

Le musée des Beaux-Arts de Limoges a décidé de s'intéresser à la figure de Charles Bichet (1863/1929), artiste particulièrement bien représenté dans les collections de l'institution avec une centaine d'œuvres conservées (peintures et dessins). Ce fonds sera complété d'emprunts au musée d'art et d'histoire de Guéret, au musée national Adrien Dubouché, ainsi qu'à des galeries et des prêteurs privés. Le parcours réunit une sélection d'environ 90 œuvres et documents : principalement des huiles sur toile de petits à moyens formats, et des dessins (aquarelle, pastel, gouache, encre, crayon) ; également quelques photographies, émaux, gravures, une porcelaine.

Cette exposition est l'occasion d'impulser une dynamique de restaurations et de reconsidération du fonds beaux-arts du musée des Beaux-Arts de Limoges. L'exposition constitue l'occasion d'entreprendre un travail de remise à niveau de l'ensemble du fonds pictural conservé au musée, ainsi que d'une partie des dessins qui le nécessitaient. Les interventions de restauration ont lieu à l'Atelier de Restauration et de Conservation des Peintures et Arts Graphiques de Niort.



^ Les piliers de Lascoux à Châteauponsac, vers 1900-1913, Huile sur toile, Musée BAL : P.321  
1963 dépôt musée Adrien Dubouché

> Nature morte aux citrons, 1913, Huile sur carton, Musée BAL : P.420  
1986, achat du musée



AU CŒUR DES REMPARTS DE L'ANCIEN CHÂTEAU D'ÉGUZON, LE MUSÉE DE LA VALLÉE DE LA CREUSE PROPOSE UN PANORAMA DE LA VIE RURALE DE LA FIN DU XVIII<sup>e</sup> SIÈCLE AU MILIEU DU XX<sup>e</sup> SIÈCLE.

Situé entre Marche et Berry, le musée englobe le territoire de la Moyenne Vallée de la Creuse, aire frontière où culture, langue, géologie et morphologie du paysage diffèrent. Créé en 1987 à l'initiative de l'ASPHARESD (Association de Sauvegarde du Patrimoine Historique et Archéologique de la Région d'Éguzon et du Sud du Département), le musée a pour mission de collecter, conserver et mettre en valeur le patrimoine de la région. Depuis 2002, la municipalité d'Éguzon assure la gestion et le fonctionnement du musée en partenariat avec l'association.



Gestes et savoir-faire sont mis en valeur à travers des reconstitutions d'ateliers d'artisans, où les outils sont mis en situation. Parmi les professions présentées, celle des maçons de la Creuse renvoie à l'histoire sociale particulière de ces travailleurs.

→ Une salle commune berrichonne et une salle de classe du début du XX<sup>e</sup> siècle permettent de se représenter les lieux fondamentaux de la vie quotidienne d'autrefois.

→ Des espaces plus spécifiques présentent, les jouets d'autrefois et, une importante collection de vannerie française.

QUATRE MUSÉES POUR UNE EXPOSITION ENTRE BERRY ET LIMOUSIN

## EUGÈNE ALLUAUD, « LE PASSEUR D'ARTS »

Peintures, photographies et arts du feu

MUSÉE DE LA VALLÉE DE LA CREUSE, ÉGUZON



*Eugène Alluaud est né le 25 mars 1866 en Haute-Vienne. Il effectue des études de lettres au collège de Jésuites de Vaugirard puis de sciences au lycée Condorcet.*

*De 1886 à 1889, il est élève à l'Académie Julian, dans l'atelier de Bouguereau et dans celui Tony Robert Fleury.*

*Issu d'une famille de porcelainiers et d'amateurs d'art, il achète une manufacture à Limoges en 1897 pour poursuivre la tradition familiale. Il obtient en 1900 la médaille d'argent à l'Exposition universelle pour ses créations céramiques architecturales.*

*Son expérience picturale majeure, il la doit à sa découverte de Crozant en 1887. Il y séjourne régulièrement dès 1891 devenant l'ami du poète Maurice Rollinat et décide avec sa femme d'y faire construire la villa « La Rocca » en 1903. Ce lieu devient vite le repère de leurs amis artistes et amateurs d'art dans une ambiance joyeuse et festive. Ils y peignent les paysages de la vallée de la Creuse. Initié à la lumière et aux couleurs, il y découvre non loin d'Armand Guillaumin, l'impressionnisme. Il s'en dégagera dans les années 1920.*

*Le poète Maurice Rollinat et le peintre Armand Guillaumin l'ont fortement influencé.*

*Tantôt porcelainier, tantôt photographe amateur mais surtout peintre, il a consacré la majeure partie de ses œuvres à la Creuse.*

**Commissariat :** Jean-Marc Ferrer, historien d'art, assisté de Carine Tschudi, directrice.

Encore méconnues, les œuvres de l'artiste-peintre Eugène Alluaud (1866-1947) surprennent par une richesse expressive en adéquation permanente avec les courants picturaux en action dans la vallée de la Creuse au début du XX<sup>e</sup> siècle.

Installé à Crozant dès 1891, Eugène Alluaud, proche du poète Maurice Rollinat (1846-1903) et du peintre Armand Guillaumin (1841-1927), devient un véritable ambassadeur pour les paysages de la vallée de la Creuse qu'il façonne par la peinture et qu'il fait découvrir tant à ses amis peintres et photographes qu'au grand public à travers un engagement personnel dans la promotion touristique de la vallée. Il est ainsi dès 1913 l'un des premiers adeptes et prescripteurs du camping en Creuse au contact de la nature.

À Crozant, dans sa villa d'artiste La Rocca, qu'il a décorée de ses céramiques et dont la terrasse surplombe la vallée de la Creuse, il anime des cercles artistiques et littéraires et invite amis, peintres, photographes et amateurs d'art, à partager sa passion pour « ce pays ».

Eugène Alluaud expose régulièrement au Salon d'automne entre 1903 et 1934 et au Salon des indépendants entre 1905 et 1911 des paysages de la Creuse mais aussi des Pyrénées ou de la rade d'Agay, témoins de l'itinérance artistique du peintre. Toutefois ses toiles de la vallée de la Creuse trouvent à la Galerie Dalpayrat à Limoges une clientèle provinciale fidèle qui suit l'évolution de l'artiste, d'une sensibilité impressionniste des débuts aux constructions picturales aux empreintes cézanniennes des années 1920.

L'exposition se veut la première rétrospective de l'artiste et présentera de nombreuses œuvres inédites dans les domaines de la peinture, des arts graphiques, de la photographie et des arts décoratifs s'efforçant de retracer le parcours d'un artiste complet, peintre, porcelainier et artiste-décorateur avec une présentation rare de pièces en porcelaine de Limoges Art nouveau et Art déco.



*Le Moulin Barat, vu de la côte, huile sur panneau, vers 1902-03, Coll. part.*



*Les Céramiques de la Maison Alluaud à Limoges et Coupe avec paysage de cours d'eau et sous-bois, porcelaine dure, vers 1916, Coll. part.*



C'EST ANIMÉE D'UNE AMBITION ENCYCLOPÉDIQUE ET PÉDAGOGIQUE, QUE LA SOCIÉTÉ DES SCIENCES NATURELLES, ARCHÉOLOGIQUES ET HISTORIQUES DE LA CREUSE CRÉE EN 1837, LE MUSÉE D'ART ET D'ARCHÉOLOGIE DE GUÉRET.



La richesse et la diversité des collections fascinent les visiteurs. Après avoir traversé un parc verdoyant, ces derniers peuvent découvrir, dans un hôtel particulier de la fin du XVIII<sup>e</sup> siècle, une présentation muséographique autour des beaux-arts et de l'archéologie.

Au travers d'un cheminement allant du XVII<sup>e</sup> au XX<sup>e</sup> siècle, des œuvres de Lesueur, Desportes, Manglard, Peyron, Scheffer, Prouvé, Kissing ou encore Pascin... scandent la visite ; un bel ensemble de sculptures et d'arts décoratifs vient les compléter.

D'autre part, le musée d'art et d'archéologie consacre une salle à l'émaillerie limousine. Champlevés ou peints, médiévaux ou Renaissance, les émaux fabriqués à Limoges constituent un des fleurons des collections.

En parallèle à la collection beaux-arts, une section est consacrée à l'archéologie locale, plus particulièrement au panthéon gallo-romain et aux rites funéraires ; cette collection est mise en regard avec de l'archéologie égyptienne.

Enfin, le musée reste fidèle à sa vocation première et conserve encore son cabinet de sciences naturelles.

QUATRE MUSÉES POUR UNE EXPOSITION ENTRE BERRY ET LIMOUSIN

## ALFRED SMITH, « LE TRIOMPHE DE LA NATURE »

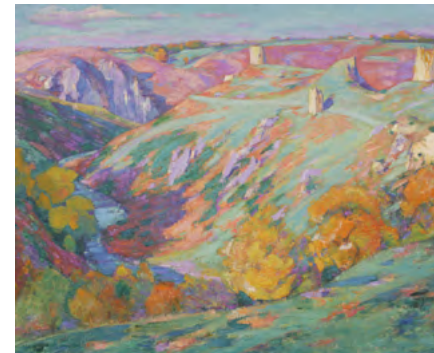
MUSÉE D'ART ET D'ARCHÉOLOGIE, GUÉRET

*Alfred Smith naît à Bordeaux, d'un père gallois, le 30 juillet 1854. Après une première carrière envisagée dans le domaine de la finance, il se tourne vers la peinture. A la fin du XIX<sup>e</sup> siècle de nombreuses écoles artistiques régionales éclosent dont celle de Bordeaux, sous l'impulsion d'Hippolyte Pradelles, Alfred Roll, ou encore Léonce Chabry. C'est auprès de ces maîtres bordelais que choisit de se former Alfred Smith. Dès 1880 il expose à la Société des Artistes Français quelques vues urbaines très vite saluées par la critique. L'artiste se tourne ensuite vers le paysage et travaille assidûment le rendu des sous-bois bordelais. A partir de 1896, il change radicalement de motif et se lance à la découverte de Venise à plusieurs reprises. Il ramène de nombreuses toiles de ses voyages et semble toujours aussi bien apprécié par le public, si bien que plusieurs collections royales convoitent ses tableaux. Mais Venise laisse son empreinte sur Alfred Smith. Les couleurs observées et maîtrisées au fil des canaux vénitiens sont bien différentes des paysages français. C'est alors qu'en 1912, Paul Madeline – aux côtés de qui Smith expose désormais à la Société Nationale des Beaux-Arts – lui conseille de venir découvrir la vallée de la Creuse. C'est une nouvelle révélation pour le paysagiste bordelais qui retrouve à présent son « ciel vert de Venise ». Dès lors il séjourne chaque année au village de Crozant avec sa femme et se consacre exclusivement aux vallées de la Creuse et de la Sédelle. Il y fréquente Armand Guillaumin et Eugène Alluaud, chacun répercutant ses expériences picturales sur l'œuvre de son voisin. Au sein de ce groupe qui se forme désormais sous le nom d'école de Crozant, les tableaux d'Alfred Smith évoluent, si bien que l'on peut définir aujourd'hui – avec le recul nécessaire – qu'il y a dans son œuvre un avant et un après Crozant.*

*Le musée d'art et d'archéologie de Guéret conserve cinq œuvres d'Alfred Smith, dont un paysage fut donné au musée par l'artiste lui-même. Deux œuvres graphiques, des paysages de la vallée également, entrent dans les collections grâce à un don du neveu du peintre, peu après la mort de ce dernier. Il existe donc un lien presque affectif entre le musée et ce peintre qui, s'il peignit durant une vingtaine d'années les méandres de la vallée, ne saurait toutefois être réduit à sa seule période creusoise.*



*Harmonie d'été, huile sur toile, 1911, Guéret, musée d'art et d'archéologie, dépôt du musée d'Orsay  
© Musée d'art et d'archéologie de Guéret*



*Crozant, la Sédelle en octobre, huile sur toile, 1923, Guéret, musée d'art et d'archéologie  
© Musée d'art et d'archéologie de Guéret*

**Commissariat :** Charlotte Guinois, conservatrice du patrimoine-directrice du musée et Florian Marty, historien d'art.

Né à Bordeaux en 1854, élève d'Hippolyte Pradelles et Léonce Chabry, ses maîtres de l'école bordelaise de paysage, Alfred Smith expose pour la première fois au Salon des artistes français en 1880. Adulé par les critiques pour ses paysages académiques représentant les environs de Bordeaux et de Paris, tout autant que pour ses vues lumineuses de Venise, certaines de ses toiles intègrent plusieurs collections royales.

Sa découverte de la Creuse en 1912 grâce à son ami Paul Madeline de la Société moderne, marque un tournant décisif dans son œuvre. Dès lors il se consacre presque exclusivement à cette région et change radicalement de style et de palette pour représenter les rives de la Sédelle ou le moulin de la Folie parmi quelques-uns de ses motifs de prédilection. Devenu membre par alliance de la famille Alluaud, proche d'Armand Guillaumin, il réside plusieurs mois par an dans la vallée et ce jusqu'à la fin de sa vie, vallée dont le ciel « n'est pas bleu, mais d'un vert d'eau comme le ciel de Venise ».

Cette exposition réunissant une cinquantaine d'œuvres dont plusieurs inédits, propose un aperçu de la carrière et de l'œuvre de ce paysagiste, également portraitiste de talent, et questionne l'originalité de la période creusoise d'Alfred Smith dans sa carrière et sa vie.

## ALLAN ÖSTERLIND



**Allan Österlind** - Maurice Rollinat et son chien, aquarelle, musée de Châteauroux, crédit © C.-O Darré



**Allan Österlind**, Accident au village, aquatinte, collection privée, crédit © C.-O, Darré



**Allan Österlind**, La mare aux bestiaux, huile sur toile, FNAC 2245, copyright © CNAP - P. Soissons

## CHARLES BICHET



**Charles Bichet**, La Borie, 1923, pastel sur papier de verre, musée des Beaux-Arts de Limoges, Inv. ED.410 - achat du musée, 1986 © Musée des Beaux-Arts de Limoges / F. Magnoux.



**Charles Bichet**, Le Masjambost, 1925, aquarelle sur papier, musée des Beaux-Arts de Limoges, Inv. 999.R12.1 - don de la famille de l'artiste, 1941 © Musée des Beaux-Arts de Limoges / F. Magnoux.



**Charles Bichet**, Maison et peupliers orange au bord de l'eau, 1<sup>ère</sup> moitié du XX<sup>e</sup> siècle, huile sur toile, musée des Beaux-Arts de Limoges, inv. P.050 © Musée des Beaux-Arts de Limoges / F. Magnoux.

## EUGÈNE ALLUAUD



**Eugène Alluaud**  
Le Moulin Barat, vu de la côte, huile sur panneau, vers 1902-03, coll. part.



**Eugène Alluaud**  
Dans le salon de la villa La Rocca à Crozant épreuve argentique, vers 1906, coll. part.



**Eugène Alluaud**, La Roche de l'Écho huile sur toile, vers 1915-25, Galerie Michel Naudet, Limoges

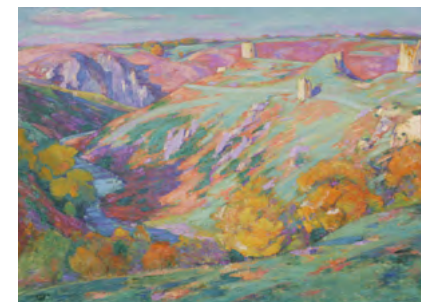
## ALFRED SMITH



**Alfred Smith** Harmonie d'été, 1911, huile sur toile, Guéret, musée d'art et d'archéologie, dépôt du musée d'Orsay © Musée d'art et d'archéologie de Guéret



**Alfred Smith**, La vallée de la Creuse, fusain sur papier, Guéret, musée d'art et d'archéologie © Musée d'art et d'archéologie de Guéret



**Alfred Smith**, Crozant, la Sédelle en octobre, huile sur toile, 1923, Guéret, musée d'art et d'archéologie © Musée d'art et d'archéologie de Guéret

# Autour de l'exposition

VISITES GUIDÉES, CONFÉRENCES, ATELIERS, TOUT PUBLIC ET JEUNE PUBLIC

## Allan Österlind

DE LA SUÈDE AUX RIVES DE LA CREUSE  
Musée Château d'Ars - la Châtre  
→ 7 mai - 2 oct 2016

### Visites, conférences et animations

🌀 **Visite commentée de l'exposition, gratuit,**

**chaque dimanche (sauf 17 juillet), 16 h**

🌀 **Visite guidée de l'exposition par un commissaire** de l'exposition, gratuit,

**21 mai 2016, 19 h 30**

🌀 **Conférence "Allan Österlind" par Vibeke**

**Röstrop**, commissaire principale de l'exposition, gratuit, **25 juin, 11 h 30**

🌀 **Randonnée à thème "Dans la vallée des impressionnistes"** : balade sur les pas de

Rollinat et Monet, **21 août, 8 h 30, à Pérassay** (tarifs et réservation au 02 54 48 22 64)

### Animations jeune public

🌀 **Livret jeu disponible** gratuit

🌀 **Chasse au trésor** : des indices cachés dans l'exposition et le parc permettent à chaque enfant de retrouver le trésor disparu !

Les 11, 18, 25 juillet / 1, 8, 15, 22, 29 août, 15h30, à partir de 6 ans, 3 € SUR DEMANDE

🌀 **Visite guidée pour les groupes**

Ateliers pédagogiques pour les scolaires (tous niveaux).

Infos et réservations : 02 54 48 36 79

Du 14 au 17 juillet : festival "Le son continu"

Salon de lutherie, jeu-libre, bals, scènes ouvertes.

Tarif unique journée-parc + exposition : 5 €.

INFOS ET RÉSERVATIONS :  
+33(0) 2 54 48 36 79  
musee.georgesand@wanadoo.fr

## Charles Bichet

VOLUME, LUMIÈRE, COULEUR  
Musée des Beaux-Arts de Limoges  
→ 3 juin - 19 sept 2016

### Visites, ateliers et animations

#### Tout public

🌀 **Visites commentées pour les individuels**

Sur réservation pour les groupes

🌀 **Conférences autour de l'exposition**

🌀 **Concert (septembre)**

#### Handicap

🌀 **Visuel** : audiodescription, dispositif tactile, textes gros caractères et braille

🌀 **Auditif** : visites LSF

#### Familles

🌀 **Mon p'tit Bichet illustré** : support de visite en autonomie, à partir de 6 ans.

🌀 **Se mélanger les pinceaux** : vernissages pour les 6-12 ans, une visite ludique et son goûter (juin)

🌀 **Des couleurs si je veux** :

Atelier parents-enfants autour du monde coloré de Bichet (juillet-août)

#### Jeune public en groupe non scolaire

🌀 **À ma manière**

Support de visite en autonomie, 5-8 ans

🌀 **Mon p'tit Bichet accompagné**

Visite-jeu encadrée, 6-12 ans

INFOS ET RÉSERVATIONS :  
+33 (0)5 55 45 98 10  
musee-bal@ville-limoges.fr

## Eugène Alluaud

LE PASSEUR D'ARTS  
Musée de la Vallée de la Creuse, Éguzon  
→ 28 mai - 25 sept 2016

### Visites et animations

🌀 **Visites guidées de l'exposition**

Sur demande et réservation aux horaires d'ouverture du musée (gratuit), par Jean-Marc Ferrer, commissaire de l'exposition (gratuit)

**dimanche 29 mai, 15 h**

**samedi 2 juillet, 14 h 30**

**samedi 23 juillet, 14 h 30**

**dimanche 18 septembre, 15 h**

### Animations jeune public

🌀 **Atelier pédagogique sur rendez-vous**

🌀 **Livret-jeux disponible dans l'exposition**

À l'aide d'un livret, les enfants répondent aux questions et résolvent les énigmes à l'aide d'indices. Une découverte ludique et amusante de l'exposition. (gratuit)

🌀 **Les jeudis d'été, ateliers pratiques**

Juillet-août, 10h, sur réservation

INFOS ET RÉSERVATIONS :  
+33 (0)2 54 47 47 75  
museevalcreuse@wanadoo.fr

## Alfred Smith

LE TRIOMPHE DE LA NATURE  
Musée d'art et d'archéologie, Guéret  
→ 10 juin - 18 sept 2016

### Visites, conférences et animations

🌀 **Visite inaugurale de l'exposition**

Par Charlotte Guinois, directrice du musée, et Florian Marty, historien d'art :

**dimanche 12 juin, 14 h**

🌀 **Visites commentées de l'exposition**

Par le service des publics :

tous les jeudis et dimanches,

**15 h, du 7 juillet au 18 septembre.**

Pour les groupes, autres dates sur réservation

🌀 **Parcours numérique autour de l'exposition**

🌀 **Conférences autour de l'exposition**

Sur réservation.

### Animations jeune public

🌀 **Visite découverte de l'exposition**

Suivie d'un atelier dans le cadre de «La Creuse en famille» : tous les mercredis, **15 h, du 13 juillet au 31 août**

🌀 **Parcours numérique autour de l'exposition**

INFOS ET RÉSERVATIONS :  
+33 (0)5 55 52 37 98  
musee@ville-gueret.fr

# Repères chronologiques

## 1832 - 1847

100 ANS D'HISTOIRE DE L'ART DANS LA VALLÉE DE LA CREUSE

### 1832

**Jules Dupré et Louis Cabat**

viennent à l'auberge du Petit-Saint-Jean-Baptiste de Tendu (au sud d'Argenton-sur-Creuse) pour participer pleinement à la révolution de la peinture en plein air en peignant "sur le motif". En 1833, Dupré revient un peu plus au sud, dans le village du Fay, accompagné de son frère, Victor Dupré, de Constant Troyon et Jules André.

### 1838

Dupré peint une huile sur toile intitulée *La traversée du pont* représentant un pont du Fay. Elle se trouve aujourd'hui à la Wallace Collection de Londres.

### 1842

Suite aux recommandations de son ami J. Dupré, **Théodore Rousseau vient seul au Fay et à Saint-Benoît-du-Sault**. Il y restera de juin à décembre 1842. Durant ce séjour, Rousseau peint, entre autres, *Marais à La Souterraine* aujourd'hui

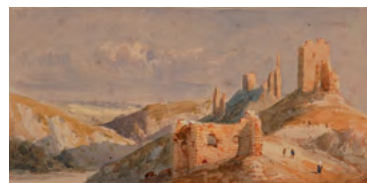
au Fitzwilliam Museum de Cambridge, *La Mare* conservée au musée des Beaux-arts de la ville de Reims.



Théodore Rousseau (1812-1867), *La Mare*  
Huile sur toile, 1842, Musée des Beaux-Arts de la Ville de Reims, © Photo : Devleeschauwer

### 1843

**George Sand visite les ruines de Crozant accompagnée de son fils, Maurice, et de Frédéric Chopin**. Elle connaît le site depuis 1827 et elle continuera à organiser à partir de Nohant d'autres expéditions à destination de la vallée de la Creuse dont elle deviendra une des ambassadrices.



Henri Choupe, *Crozant*  
Aquarelle, Musée des Beaux-Arts d'Orléans

### 1854

**Fondation de la Société Française de Photographie.**

### 1857

**Alexandre Manceau et George Sand s'éprennent de Gargillesse.**

Manceau y achète une maison baptisée "Algira". Ils y reviendront à plusieurs reprises de 1858 à 1864 et inviteront dans leur sillage peintres, écrivains, musiciens, entomologistes...

### 1859

**La maison Lefranc fabrique et commercialise les premiers tubes de peinture tels que nous les connaissons, à fermeture étanche.**

Cette nouveauté eut un retentissement important pour le travail des peintres pleinairistes et impressionnistes désirant peindre sur le motif. On voit apparaître le premier chevalet portable dans un catalogue de Goupil & Compagnie, Paris en 1857.

**Première forme d'exposition présentant des œuvres peintes et des épreuves photographiques en France.**

### 1864

**Le peintre, Charles Donzel, participe à l'appellation "École de Crozant" au Salon de 1864.**

Il est fidèle aux sites de la Creuse de 1860 à sa mort en 1889. Il attire de nombreux peintres dans la vallée.

**1865 : la vallée de la Creuse devient un site reconnu pour les paysagistes académiques (Grandsire, Véron, André, Castan,...) et la réputation du lieu s'établit dans les milieux artistiques parisiens.**

### 1871

**Mise au point du gélatino-bromure d'argent.** C'est une révolution pour les photographes qui voient leur travail simplifié.

### 1873

**Perrot de Chaumeux**, avocat à la cour d'appel de Paris et propriétaire d'une grande maison à Prissac (sud de l'Indre) entre à la Société française de Photographie. Il en deviendra le secrétaire général de 1876 à sa mort en 1899. On conserve de lui de nombreuses plaques photographiques représentant la région de Prissac mais aussi les ruines de Crozant et Gargillesse. Il publie plusieurs ouvrages sur la photographie dont un en 1863 sur le Collodion sec et, en 1874, **Premières leçons de photographie.**



### 1875

**Placide Verdot**, photographe à Châteauroux, connu pour ses portraits-cartes de George Sand et de sa famille, commercialise de très belles vues de Crozant en grand format.



Placide Verdot

### 1877

**Le tableau d'Henri Rouart peint en 1874-1875 et représentant la Sédelle au moulin Brigand est présenté à la III<sup>e</sup> exposition impressionniste à Paris.**

La vallée de la Creuse a donc participé dès le départ à l'histoire de l'impressionnisme.

### 1880

**Dès le début des années 1880, Léon Detroy s'installe dans le nord de la Creuse.**

Il est certainement un des tout premiers peintres modernes à s'installer dans la vallée.

## De 1883 à 1890

C'est presque toujours un tableau de Crozant qui représente Ernest Hareux au Salon officiel de Paris. Son ouvrage, *La peinture à l'huile en plein air*, paru en 1894, retrace le séjour d'un maître à Crozant accompagné de son élève. Le livre obtient un réel succès et participe à la reconnaissance du lieu.

## 1883

À l'automne, installation de **Maurice Rollinat à Fresselines** qui voudrait y retrouver un peu de sérénité après une vie effrénée à Paris dans les milieux littéraires et artistiques.

**Fresselines devient alors le cœur de toute une vie intellectuelle voyant se succéder les peintres Monet, Alluaud, Maillaud, Osterlind père et fils, Guillaumin, le photographe Mélandri.**



Eugène Alluaud, *La Sedelle*  
Huile sur toile, Musée d'art et d'archéologie de Guéret, © Photo : C.O. Darré/Pays Dunois

## 1889 (février)

Sous l'impulsion du critique d'art Gustave Geffroy, **visite de Claude Monet** d'abord à Crozant puis chez Maurice Rollinat à Fresselines.



Motif original de Monet, © Marie Beynel

## 1889 (du 5 mars à la mi-mai)

**Séjour de Claude Monet à Fresselines. Vingt-quatre toiles au moins restent aujourd'hui comme témoignage de ce séjour. Monet réalise au Confluent, sa première grande série. Parmi ces tableaux, six toiles sont conservées dans de grands musées états-uniens (New York, Boston, Philadelphie).**

## 1892

**Armand Guillaumin découvre Crozant** et sa peinture vivement colorée ouvre l'âge d'or du paysagisme dans la vallée de la Creuse. Quelques années plus tard, il louera dans le village une maison à l'année. Dans le sillage de Guillaumin de nombreux petits maîtres viennent découvrir et peindre le site comme **Paul Madeline, Albert Joseph, Clémentine Ballot, René Juste...**



Armand Guillaumin (1841-1927), *Puy-Barriou*  
Huile sur toile, Musée d'art et d'archéologie de Guéret, © Photo : C.O. Darré/Pays Dunois

## 1901

**Albert Geoffroy** publie *Huit jours à Crozant* qui éclaire les relations amicales des peintres entre eux et révèle que Crozant possédait, avec l'hôtel Lépinat, un lieu de rencontres et d'échanges, preuve et symbole de la réalité d'une colonie d'artistes.

## 1901-1902

**Crozant reçoit la visite du tout jeune Émile-Othon Friesz** dont les tableaux de la vallée, encore fortement influencés par l'impressionnisme laissent percevoir l'évolution vers le fauvisme, dont Friesz sera un des maîtres.

## 1903

**Premiers séjours du photographe pictorialiste, Paul Burty Haviland, à Crozant.** Il travaille sa plastique des paysages en photographiant les gratte-ciel de New York et les ruines de Crozant. Jusqu'en 1917, se réunissent à Crozant les **Morand (Eugène et Paul), Suzanne Lalique.** C'est l'époque des grandes fêtes costumées chez les Alluaud. Jean Giraudoux vient en 1915.

## 1904

**Le Comte de Clugny, expose ses épreuves photographiques Bords de la Creuse** à l'Exposition de Marseille. Il est reconnu comme l'un des maîtres du nu en photographie. Il en expose à Berlin en 1905.

Pour plus de renseignements  
sur les peintres :  
[www.geo.culture-en-limousin.fr](http://www.geo.culture-en-limousin.fr)

En 1908, il fait construire une maison modèle avec un laboratoire photographique et s'installe à Crozant. Il est membre de la Société française de Photographie depuis 1899.

## À partir de 1909

**Léon Detroy abandonne peu à peu la peinture impressionniste pour une peinture plus fauve.** Il en devient un des maîtres mais son refus systématique des mondanités, sa méfiance vis-à-vis des expositions et des salons parisiens feront qu'il n'obtiendra pas la réputation qu'il méritait.

## 1909

**Francis Picabia vient sur les bords de la Creuse et peint,** en autres, *La Sedelle* (actuellement au Musée national d'Art Moderne, Beaubourg, Paris). Picabia réalise plusieurs toiles de la vallée dans lesquelles se profile le trajet du peintre vers les avant-gardes.

## 1910

**Une exposition organisée à Rouen par Marcel Duchamp et Jacques Villon présente les premières Creuse de Picabia. Une nouvelle révolution picturale et artistique se met en place.**

## 1910-1920

**Le photographe Antonin Personnaz,** ami des peintres Guillaumin et Alluaud **réalise une série d'autochromes** (photos couleurs) de la vallée de la Creuse avec le nouveau procédé des frères Lumière.

## 1911

**Picabia** revient peindre la vallée.

## 1918

Au sortir de la Grande Guerre, et notamment à partir des années 1920, **Anders Osterlind brosse, avec la véhémence des expressionnistes,** des vues de Gargillesse et de la vallée de la Creuse. L'une d'entre elles se trouve actuellement au Musée national d'Art moderne, Beaubourg, Paris.

*Claude Monet, luttant face à la nature en mouvement constant, y inventa son concept de «série».*

# ITINÉRANCES TOURISTIQUES

DE L'ŒUVRE AU PAYSAGE

**“On peut toujours apercevoir quelques irréductibles, une boîte de peinture en bandoulière qui, peut-être, perpétuent «l'École de Crozant».”**

Christophe Rameix, historien d'art spécialiste de la peinture de paysage

**“Toujours je reviens vers la Creuse, le paysage est frustré et généreux opposant son équilibre et sa méfiance à l'arrogante civilisation.”**

Gilles Clément, paysagiste



## Un florilège d'animations sur de multiples sites en libre-service ou en voyage organisé.

### Du Nord au Sud.

### Art et Paysage

UN AVANT-GOUT EN VIDÉO : [HTTP://WWW.VIDEOGUIDELIMOUSIN.FR/PARCOURS/CROZANT](http://WWW.VIDEOGUIDELIMOUSIN.FR/PARCOURS/CROZANT)

### Randonnées sur les pas de George Sand, de Claude Monet ou d'Axel Kahn

« C'est la Vallée des Peintres, c'est juste à la frontière entre l'Indre et la Creuse... La Creuse a de très nombreux méandres qui ensèrent langoureusement d'énormes éperons granitiques avec une végétation rase. Les eaux tumultueuses changent de luminosité tout au long de la journée. Et justement, c'est ce que Claude Monet a peint à Fresselines. À un moment donné, j'ai arrêté de marcher. Et je suis resté là à contempler le silence... ». Axel Kahn extraits de Rando Passion et de France Inter, 2015.

Tout le long de la Vallée de la Creuse une succession de randonnées thématiques rythme la saison touristique. Depuis « le Passage du Viaduc » le 3 avril, à « la Pérégrine Jacquaire » le 17 avril, en passant par la « Rando des 2 Creuse », le 1er mai ou « la Grande boucle » du 5 juin, les marcheurs sillonneront à travers les plus beaux paysages. A vivre aussi sur le GR 654 de Compostelle, le GR de Pays Val de Creuse, le GRT de

Pays des Maîtres sonneurs. Et pour un peu plus d'aventure : la vallée en montgolfière 02 54 24 05 30, en saut à l'élastique 06 03 61 58 19, à vélo 05 55 89 24 61 ou à cheval dans les nombreux centre équestres.

### ARGENTON-SUR-CREUSE Porte d'entrée de la Vallée

Attirés par les paysages, les peintres arrivent en gare d'Argenton-sur-Creuse et de Saint-Sébastien. Suivant le rythme de la Creuse, tantôt calme et sereine, tantôt tourbillonnante et animée, Argenton se dévoile au gré de ruelles d'autrefois, de vieux moulins à roue, de maisons à galeries et d'une abondante programmation culturelle autour de l'art contemporain notamment.

### GARGILESSÉ Label "Les Plus Beaux Villages de France".



Gargillesse a accueilli nombre de peintres séduits par le Romantisme du site. Le village se dresse au cœur d'un nuage de verdure. Enroulé autour du château et de sa charmante église romane, il compte plusieurs galeries et ateliers ainsi que le Musée Serge Delaveau. Le festival International de Harpe et la Journée des Peintres dans la rue contribuent à sa notoriété.

### Château et Maison d'artiste, Gargillesse

Dans la continuité de l'œuvre de George Sand « Promenades autour d'un village », Gargillesse accueille une double exposition regroupant 4 peintres de la Vallée. Anders Osterlind, répondra à son père exposé au Musée de la Châtre, Henri Jamet aux ondes musicales de son fils proche de Claude Debussy et Pierre Boulez. Marcel Coucy, explorera de libres sentiers et Léon Detroy imposera sa touche postimpressionniste. Deux lieux les consacreront. Le château, serti d'un parc et de douves, et la Maison-atelier de Léon Detroy avec côté cour, un atelier de restauration de tableaux et côté jardin une galerie. De mai à août. Concerts et lectures avec Yves Henry et Marie-Christine Barrault. 06 81 19 65 53 et 02 54 47 86 79 arthelie.fr.

### Villa Algira, Gargillesse

Cette maison où vécut George Sand, invite à la redécouverte de son histoire. 02 54 47 70 46

### LE MENUUX Halte flamboyante



L'église abrite une œuvre saisissante de 400 m2 de fresques bigarrées

aux couleurs détonantes ; une composition des années 1970, par l'artiste d'origine bolivienne Jorge Carrasco. Pour compléter cet étonnant voyage, un passage dans l'atelier de l'artiste s'impose. 02 54 24 05 30 ot-argenton-sur-creuse.fr

### ÉGUZON

#### Barrage et base nautique



La construction d'un barrage à Éguzon en 1926, contribue à la transformation du paysage. Elle donne naissance à un lac de plus de 300 hectares d'eau, qui après le départ des peintres, attire de nouveaux visiteurs, amateurs de sports nautiques. Les itinéraires de randonnée révèlent les gorges sauvages et surplombs verdoyants de la Vallée. Les plages, invitent quant à elles, au farniente ! 02 54 47 43 69 eguzonlacreuse.com

### CROZANT / ÉGUZON Bateau sur les gorges



Depuis Crozant jusqu'au barrage d'Éguzon, le parcours en bateau d'1h30 révèle la puissance et la biodiversité des paysages. Les plus sportifs préféreront la découverte en kayak sur un itinéraire libre ! D'avril à octobre 05 55 89 81 96 hoteldulac-crozant.com



### CROZANT

#### L'incontournable

Crozant, ligne de partage géographique et historique, incarne tout autant l'esprit du Moyen-Age que celui des Peintres. La Fête Médiévale du 1er jeudi d'août retrace cette histoire dans un registre festif et populaire, le mouvement baptisé « École de Crozant » témoigne de la venue de plusieurs colonies d'artistes. Encensé par George Sand, immortalisé par les peintres, Crozant éveille la curiosité autour de paysages spectaculaires, de moulins, motifs des grands peintres, et de l'ancienne forteresse. En de nombreux points de vue, les landes de bruyère tapissent la roche qui s'étagé en encorbellement jusqu'au niveau de la rivière.

## ITINÉRANCES TOURISTIQUES, DE L'ŒUVRE AU PAYSAGE

### Forteresse médiévale

« Au confluent des deux rivières, la Creuse et la Sédelle, se dressent au sommet d'un promontoire rocheux, les vestiges de l'ancienne forteresse de Crozant. Considérée comme l'une des plus puissantes places fortes de France au Moyen-Âge, vous allez découvrir ces vestiges nichés dans un incroyable écrin paysager qui au XIX<sup>e</sup> siècle fut source d'inspiration pour de nombreux peintres qui fréquenterent la vallée de la Creuse et Crozant. »

05 55 89 09 65

forteresse-crozant.com

### Maison/ateliers d'artistes

La Maison d'Ernest Hareux est aujourd'hui l'atelier du peintre Jean-Marie Laberthonnière, féru de l'histoire picturale de la Vallée. D'autres de ses contemporains ont établi leur atelier sur la commune, telles Liliane Rouffignat et Claude Floret.

### Centre d'Interprétation du Patrimoine/Hôtel Lépinat, Crozant



Au sein même des murs d'une ancienne auberge du XIX<sup>e</sup> siècle, « l'Hôtel Lépinat » invite à une immersion interactive dans les œuvres de ces artistes de renom, venus chercher l'inspiration dans

les paysages de la Vallée. Grâce à une mise en scène originale et des outils de médiation multimédias, l'Hôtel Lépinat propose de découvrir le travail et le génie créatif d'un peintre de plein air impressionniste à la fin du XIX<sup>e</sup> siècle.

05 55 63 01 90

hotel-lepinat.com

### VILLEJOINT/CROZANT

#### Arboretum de la Sédelle



Vallon aux 400 espèces et aux 1000 couleurs. Dans un cadre idyllique de 6 hectares, la main de l'homme a composé harmonieusement avec la Nature. Classé « Jardin Remarquable », ce site bordé par la Sédelle a été apprivoisé pour devenir un arboretum riche d'une extraordinaire collection d'érables, de cornouillers, tilleuls, rhododendrons, liquidambers. De mai à octobre.

Stage d'aquarelle en juin.

05 55 89 83 16

arbosedelle.free.fr

### Les Jardins clos du Préfons

Ensemble de petits clos intimistes, dans l'esprit du « jardin en mouvement ». Des plantes de la flore locale poussent en liberté parmi quelques collections botaniques plus rares.

Sur un fond d'exubérance végétale, quelques scènes et aménagements plus soignés (calades, fontaines, bassins, passerelles, topiaires...) accentuent l'identité de chaque espace.

05 55 89 82 59

jardinsclosduprefons.weebly.com

## À CROZANT et FRESSELINES



Sur quelques kilomètres, ponctués de marque-pages intégrés aux paysages, deux sentiers d'interprétation présentent une série d'œuvres et de personnalités appartenant à l'histoire des peintres de la Vallée. Les marque-pages offrent une succession de perspectives que les plus curieux pourront retrouver dans les musées. Le carnet interactif, en vente dans les Offices de Tourisme, propose un guidage singulier puisqu'il permet de réaliser, comme les peintres, quelques croquis in situ.

## FRESSELINES

### Une résidence d'artistes : Claude Monet

Après une vie parisienne tumultueuse, Maurice Rollinat, poète originaire de Châteauroux, se retire à Fresselines. Il attire dès 1883 ses nombreuses relations artistiques. Le plus célèbre de tous, est Claude Monet. En 1889, à la faveur de sa rencontre avec les paysages et de ses discussions avec Maurice Rollinat, Claude Monet immortalise le Confluent des deux Creuse, en 24 tableaux, dont sa toute première série de 9 toiles d'un même motif. Ses tableaux sont immédiatement dispersés dans le monde entier. Depuis Gaston Thiery, trait d'union entre hier et aujourd'hui, les ateliers d'artistes contemporains prolongent cette créativité autour, notamment, d'Yvan Commaincas, Nathalie Merot, Danièle Demachy-Dantin, Pierre et Jeanne Buvat, Agnès Dortu... Antoine Melchior et Michel Orlinsky s'y installent l'été.

05 55 89 24 61

tourisme-valleedespeintres-creuse.com

### La P'Art-queterie Concerts-Expo, La Belardière, Fresselines



Sur le site d'une ancienne usine transformée en galerie-atelier-scène de concerts, la P'Art-queterie est un lieu atypique distillant un programme à son image.

Durant la haute saison : une exposition d'art contemporain, des groupes de blues internationaux, le festival Art'n Blues, des jam session/bœuf/micro ouvert, des stages, concours de peinture, et pour les âmes baladeuses, une randonnée moto. D'avril à octobre, ouvertures variables.

05 55 63 01 49 ou 06 84 13 72 94.

facebook.com/LapartqueterieJukeJoint.

### L'œil et la main, Fresselines



Dans une bâtisse historique, point de ralliement naturel des motards, L'œil et la main propose des stages, des expositions, des conférences, une université libre et un comptoir de l'écrit. Agrémentée d'une boutique d'artisanat, L'œil et la main, accueille notamment, deux expositions. L'une sur la peinture animalière de François Cognet, l'autre sur la peinture semi-figurative de David Czekmany. Elle est aussi le siège de l'Université Libre d'Été autour de Thierry Paquot et Bernard Fauconnier auteur d'une biographie de Cézanne. De mai à octobre, ouvertures variables.

06 81 87 07 36

galerie-loeil-et-la-main.com



## Espace Monet-Rollinat, Fresselines



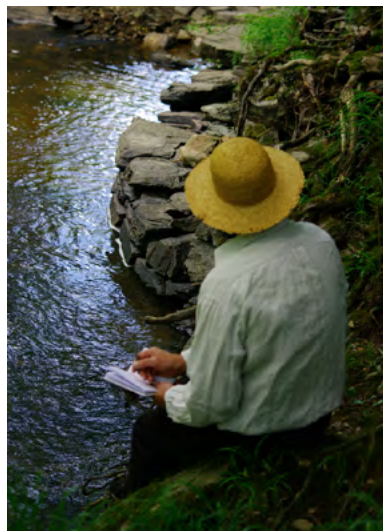
Cet espace doit son nom à Claude Monet accueilli, durant son séjour à Fresselines par Maurice Rollinat. Leurs œuvres respectives sont évoquées à travers une sélection de reproductions et de documents. Sur le thème « Au détour d'un chemin », deux salles dévoilent la production contemporaine. Parmi une trentaine d'artistes, G.Thiery, J-M. Laberthonnière, Y. Commaincas, J-C. Resche feront une place d'honneur à l'aquarelliste, Violaine Abbattucci. La librairie-boutique et le stage d'aquarelle de mai prolongent l'immersion dans le monde de la peinture. D'avril à septembre, ouvertures variables. 05 55 89 73 73 ou 05 55 89 24 61.

## Spectacles vivants au cœur de la nature, Fresselines

La compagnie Taïko rime avec poésie, théâtre, marionnettes et « créativité tout terrain ». Originaire de la région parisienne, elle a choisi pour résidence permanente, le village d'artistes de Fresselines depuis lequel elle rayonne dans toute la France. Naturellement imprégnée des petites et grandes histoires du pays, la Compagnie Taïko conte et raconte « La vallée des peintres ». Dans « Le murmure

des eaux semblantes », promenade théâtrale le long de la Creuse, elle empreinte le sentier « Dans les pas de Monet » et nous fait vibrer au gré des expériences capricieuses et ambitieuses du maître de l'impressionnisme. Avec « Le cabaret Maurice », spectacle-cabaret autour de l'œuvre musicale de Maurice Rollinat, elle nous plonge dans une introspection mêlée de plaisirs simples et de mélancolie. Pour clore les cabarets, une soirée bal trad sera animée par le « Collectif Hilarant Nullement Utile à la Tradition ». Dates en juillet, août et septembre : 05 55 89 85 97 compagnie-taiko.fr

## LA CELLE-DUNOISE Village pittoresque



Accroché sur un flanc de la vallée de la Creuse, ce village comme un îlot émergeant de la verdure, est convoité par les pêcheurs. Ce bourg a toujours été un lieu de passage grâce à son pont du XI<sup>e</sup> siècle,

construit là où la rivière s'assagit. Depuis le milieu du XIX<sup>e</sup> siècle, de nombreux artistes, dont Auguste Clergeau, ont succombé au charme du panorama de La Celle Dunoise et du grand méandre des Sillons. Certains peintres en quête de motifs singuliers s'aventuraient en amont à la recherche de paysages uniques. Antoine Melchior perpétue l'art de la peinture de plein air. 05 55 89 24 61.



## LE BOURG-D'HEM Havre de paix pour des figures historiques

Le Bourg-d'Hem, situé sur la moyenne vallée de la Creuse doit sa renommée à Pierre Maillaud dit « Pierre Bourdan », neveu du postimpressionniste Fernand Maillaud. Il fut aussi la célèbre voix de radio Londres pendant la 2<sup>ème</sup> Guerre Mondiale. Au cœur d'une vallée encaissée, le site des Roches Galets, la plage, les aménagements touristiques et les chemins ombragés sont chers aux amateurs d'activités de pleine nature. Le célèbre historien, Marc Bloch s'y installa dès 1935, c'est d'ailleurs là qu'il écrivit son ouvrage intitulé « L'étrange défaite ». Sa maison et sa bibliothèque sont témoins de son séjour. D'autres artistes y

séjournèrent, tels que Raymond Christoflour (écrivain) ou Alphonse De Nussac (célèbre photographe).

## La Vallée, c'est aussi...

### CHENIERS L'Ecomusée Tuilerie de Pouigny.

« Argile, tuiles, briques, poteries, épis de faîtage, fours de potiers, de briquetiers, vie des campagnes, migrations des populations, histoire des métiers et de savoir-faire, seront les éléments essentiels de votre visite, dans un cadre architectural unique pour comprendre l'histoire des hommes et de l'argile de Chéniers à St-Plantaire, de Cuzion à Argenton-sur-Creuse dans la Vallée des Peintres. Nos nombreux ateliers permettront à chacun d'approcher le travail ancestral des maîtres potiers et d'apprendre leurs différentes techniques. » 05 55 62 19 61 tuilerie-pouigny.com.

L'exposition artistique d'automne de Chéniers prolonge les plaisirs picturaux de l'été. 05 55 51 22 39.

### LA CHÂTRE ET SES ENVIRONS

Le Château de Sarzay, le Moulin d'Angibault, l'église St-Martin de Vic, la Basilique de Neuvy-St-Sépulchre et le scénovision® à Ste-Sévère, entre autres, sont incontournables en Pays de George Sand. Quelques temps forts sont à souligner. En mai le Festival Pentecôte en Berry (musique de chambre), en juillet le

Festival du Son Continu (musique traditionnelle du monde) et en août, 3 jours de randonnées à thèmes. 02 54 48 22 64 pays-george-sand.com

## NOHANT



Nohant ! Ce nom marque la présence de toute l'Europe romantique, musicale, et intellectuelle du XIX<sup>e</sup> siècle autour d'une femme d'exception : George Sand et d'un mouvement artistique considérable. C'est depuis ce lieu qu'en pionnière du tourisme, elle visite la Vallée de la Creuse et y situe un de ses romans « Le péché de Monsieur Antoine ». Liszt, Balzac, Chopin, Delacroix, Flaubert, Tourgeniev furent ses hôtes. Au cours des neuf étés passés à ses côtés, Chopin y compose ses plus belles pages. Elle y écrit la majeure partie de son œuvre. Sa demeure, propriété du Centre des Monuments Nationaux, est ouverte à la visite. maison-george-sand.monuments-nationaux.fr/ 02 54 31 06 04. Cette année, dans la dynamique apportée par l'association « Nohant Vie », un anniversaire et une création : le Jubilé du Festival Chopin festivalnohant.com. 02 54 48 46 40 avec un plateau exceptionnel, cinquantenaire oblige ! La création des « Nuits étoilées de Nohant », théâtre musical son et lumière, et leur spectacle original :

## ITINÉRANCES TOURISTIQUES, DE L'ŒUVRE AU PAYSAGE

« Noces romantiques chez George Sand » avec Francis Huster 02 54 48 22 64. Puis, à l'automne à Châteauroux, le 15<sup>ème</sup> anniversaire du Festival des Lisztomanias [lisztomanias.fr](http://lisztomanias.fr) 02 54 34 10 74, au diapason du festival que George Sand rêvait de créer avec Liszt !

### SAINT-BENOÎT-DU-SAULT

#### Berceau du Paysagisme

Label « Les Plus Beaux Villages de France »



Aux confins du Berry, du Poitou et de la Marche, autrefois frontière entre langue d'Oc et langue d'Oïl, surplombant la Vallée du Portefeuille, la cité médiévale de Saint-Benoît-du-Sault doit son nom au prieuré bénédictin fondé au X<sup>e</sup> siècle. C'est un village tout droit sorti du Moyen Âge : enchevêtrement de ruelles étroites, demeures à colombages, porte fortifiée. Avant Barbizon, cette terre a inspiré les premiers peintres paysagistes : Théodore Rousseau, Jules et Victor Dupré, Troyon, Cabat... Le Prieuré, en cours de restauration, reste le lieu d'accueil des arts : cinéma, musique baroque et art lyrique se succèdent en série de festivals et concerts.

Festival de Ciné-concert en Mai, « le Temps suspendu » 1<sup>ère</sup> semaine d'août. Festival Eva Ganizate parrainé par Isabelle Adjani, 3<sup>ème</sup> semaine d'août. Une exposition

d'art contemporain autour de Joël Frémot. Des conférences et des stages complètent la programmation culturelle estivale. [festival-evaganizate.com](http://festival-evaganizate.com)  
[letempssuspendu.fr](http://letempssuspendu.fr)  
02 54 47 67 95

### SAINT-JUNIEN

#### Le Chalet Corot



Le Chalet Corot domine l'un des paysages les plus remarquables de la Vallée de la Glane, presque à la confluence avec la Vienne. Cet édifice, restauré en 2009, a remplacé une cabane en planches construite pour le célèbre paysagiste du XIX<sup>e</sup> siècle afin qu'il mette à l'abri « son attirail ». Le peintre pré-impressionniste affectionnait les séjours sur les bords de la Glane qu'il appelait « ma petite rivière dorée ». Expositions et scénographies animent désormais les lieux, dans le sillage direct de Camille Corot et de nombreux autres peintres de paysages. 05 55 43 06 90 ou 05 55 02 17 93 [saint-junien.fr](http://saint-junien.fr)

### GUÉRET

#### Maison d'artiste, Guéret

C'est au Renabec, que Fernand Maillaud, artiste du foyer culturel de la Vallée de la Creuse, a établi sa résidence d'été dès 1923. Cette demeure abrite aujourd'hui une

collection de peintures, mais aussi de dessins, tapisseries, meubles, tous réalisés par Maillaud ou inspirés par lui. Le « Renabec » par son environnement, son



architecture et son contenu offre un ensemble représentatif de l'œuvre, des conceptions, de la vie du peintre et sa famille.

La maison est ouverte à la visite plusieurs fois par an. Office de Tourisme du Grand Guéret. 05 55 52 14 29

[amis-fernand-maillaud.org](http://amis-fernand-maillaud.org)

#### Ventes aux enchères, « L'École de Crozant », Guéret



Chaque dernier dimanche de juin, à Guéret, depuis plus de 20 ans, sont proposées au feu des enchères, devant un parterre d'un public toujours plus nombreux, près de 200 œuvres des artistes de la vallée des peintres, du XIX<sup>e</sup> siècle à nos jours. Hôtel des Ventes Turpin. 05 55 52 83 62 [interencheres.com/23001](http://interencheres.com/23001)



### LIMOGES

Capitale culturelle des arts du feu, Limoges à travers ses nombreux musées, ses collectionneurs et ses galeries d'art d'hier et d'aujourd'hui, joue un rôle moteur dans le développement de la Vallée des Peintres.

La création artistique et l'innovation industrielle contribuent aujourd'hui au dynamisme de cette métropole régionale.

05 55 34 46 87

[limoges-tourisme.com](http://limoges-tourisme.com)

### FEYTIAT

#### 16<sup>ème</sup> Festival International du Pastel

Organisé autour d'un artiste contemporain ou d'une société étrangère de pastellistes, le Festival International de Pastel accueille une exposition collective de 40 créateurs. Chaque année plébiscitée par plusieurs milliers de visiteurs, le festival est un lieu de rencontre où artistes professionnels, amateurs et collectionneurs aiment découvrir, partager et dialoguer à travers une succession de stages proposés du printemps à d'automne. Du 30 juin au 4 septembre.

05 55 48 43 18

[festivaldupastel.com](http://festivaldupastel.com)

# De la Normandie à la Vallée entre Berry et Limousin

## AUVERS-SUR-OISE

### « Voyage au temps des impressionnistes »

Grâce au parcours scénographique, vibrant hommage aux peintres de la seconde moitié du XIX<sup>e</sup> siècle,



aux expositions temporaires, à l'École d'Art floral de renommée européenne, aux Irisiades, au restaurant « l'Impressionnist' Café », le Château d'Auvers-sur-Oise

incarne l'art de vivre impressionniste. Labellisé dans le cadre du festival Normandie Impressionniste 2016, le parcours dévoile la diversité de la société française de l'époque, du Paris haussmannien, du café-concert et du train à vapeur ! Écrans plats, hologrammes, bornes interactives... Et plus de 500 œuvres des maîtres impressionnistes sont projetées et mises en mouvement ! Une visite dynamique et interactive, pour toute la famille, et les férus de culture et d'art.  
01 34 48 48 48  
chateau-auvers.fr

## NORMANDIE

### Itinéraire Culturel Européen

En 2014, les Départements de Seine-Maritime, de l'Eure et la Région Haute-Normandie se sont engagés dans le projet de création d'un Itinéraire culturel européen (ICE) sur le thème de l'impressionnisme. Les ICE sont un des programmes culturels du Conseil de l'Europe initié en 1984.

Le travail de réseau en Europe s'appuie en premier lieu sur le tissu culturel du Ministère des Affaires Étrangères et du Développement International via les ambassades et les Instituts français. En second lieu, sur les réseaux muséaux, et associatifs. Une convention est en préparation afin de formaliser le partenariat entre les Collectivités Territoriales de Normandie et le Département de la Creuse coordinateur de la Démarche Vallée des Peintres entre Berry et Limousin.

## PÔLE DE RECHERCHE, VALLÉE DES PEINTRES ENTRE BERRY ET LIMOUSIN

**Le Pôle de Recherche a pour objectif de renforcer les connaissances scientifiques et de stimuler la curiosité des créateurs.**

L'appel à projets lancé en 2015 comportait trois lots : l'un sur l'histoire de l'art, les suivants sur la création contemporaine et sur le paysage.

### Le jury a retenu 3 lauréats :

- . Vibeke Röstorp, docteur en histoire de l'art, Paris IV Sorbonne, dont l'étude a préfiguré le volet consacré à Österlind de l'exposition de 2016.
- . Olivier Marty et Arnaud Sallé, plasticien et musicien, pour la création d'un atlas sonore entre deux rives.
- . Paule Pointereau, Joséphine Billey, Lucie Poirier, paysagistes DPLG, pour la préfiguration d'un plan paysage global de la Vallée.

Département de la Creuse  
Contact : 05 44 30 28 67

# Démarche « Vallée des Peintres entre Berry et Limousin »

## ART ET PAYSAGE

« Autour de paysages remarquables interprétés par des figures universelles de l'art, la transversalité de la démarche « Vallée des Peintres entre Berry et Limousin » permet d'écrire une partition innovante du développement. Elle offre une nouvelle image de nos territoires ruraux et s'inscrit dans la perspective d'un Itinéraire Culturel Européen impressionniste en lien avec les grands sites de Normandie et de l'Île de France. »

Valérie Simonet,

Présidente du Conseil Départemental de la Creuse

« A l'origine de la « Vallée des Peintres entre Berry et Limousin » il y a le travail et la passion d'un homme, Christophe Rameix. Vingt-cinq années plus tard, une exemplaire démarche partenariale a acquis une reconnaissance nationale. L'aventure se poursuit donc. Nul doute alors qu'au fil de cette rivière partagée, autour de cette vallée, de nouveaux liens se tissent et de nouvelles pages s'écrivent. La Culture, en mouvement, se nourrit de cela. Notre patrimoine s'est construit comme cela. »

Serge Descout,

Président du Conseil Départemental de l'Indre

Destination touristique Lauréate SPôTT 2015 de la Direction Générale des Entreprises, du Ministère de l'Economie, de l'Industrie et du Numérique.

**Parcourue depuis le Moyen-âge par les pèlerins de Compostelle**, la Vallée de la Creuse et ses paysages remarquables s'étend sur plus de quarante kilomètres de rives et cent kilomètres de plaines en périphérie. Aujourd'hui identifiée sous **l'appellation touristique « Vallée des Peintres entre Berry et Limousin »**, elle constitue un carrefour. Ici, le paysage est «Entre-deux». Deux départements ; deux régions ; deux langues ; Oc et Oïl, deux espaces géographiques ; les contreforts du Massif Central et les plaines du bassin parisien. Deux siècles également ; les XIX<sup>e</sup> et XX<sup>e</sup> siècles, époque à laquelle la Vallée de la Creuse est devenue un véritable foyer artistique. **Des centaines d'artistes et d'intellectuels** ne cessent d'en traduire la puissance et les beautés dans leurs œuvres, aujourd'hui présentées dans les collections publiques et privées du monde entier. Parmi eux, G. Sand, M. Rollinat, A. Guillaumin et C. Monet ainsi que F. Picabia ou P. Burty-Haviland aux XIX<sup>e</sup> et XX<sup>e</sup> siècles ; Gilles Clément, Axel Kahn, André Raffray, et Nils-Udo, au XXI<sup>e</sup> siècle. Des milliers d'amateurs d'art, de nature, de paysages se glissent en leur sillage. Plusieurs labels la consacrent et la protègent déjà : Monuments Historiques, Natura 2000, Zone Naturelle d'Intérêt Ecologique, Faunistique et Floristique (ZNIEFF), Plus Beaux Villages de France, Jardins Remarquables, Musées de France...

**Dans la volonté de renouer avec son identité transfrontalière, la Vallée est depuis 2010** réinscrite dans un projet collectif. Les acteurs de l'Indre et de la Creuse, du Centre et du Limousin **pilotent conjointement une démarche de redynamisation**. Plusieurs instances de gouvernance conjuguent les compétences des élus et techniciens de la culture, de l'environnement, du tourisme et de l'économique. **Ensemble, ils ont ainsi formalisé deux «Schémas de développement pluriannuel, interrégional et interdisciplinaire»**.

Ceux-ci s'appuient sur deux thématiques, l'art et le paysage. Ils se déclinent en **5 axes opérationnels** :

**Axe 1-** Gouvernance

**Axe 2-** Contenu scientifique

**Axe 3-** Équipements

**Axe 4-** Programmation culturelle

**Axe 5-** Mise en Tourisme.

Ils s'articulent en une **trentaine d'actions** pour un montant de près de 5 M d'€. Une charte de coopération regroupe 21 Collectivités et Institutions des deux Régions. Dans son nouveau périmètre interrégional, qui épouse au Sud, les contours du duché d'Aquitaine au temps d'Aliénor et au Nord le patrimoine ligérien, la « **Vallée des Peintres entre Berry et Limousin** », aux côtés de la tapisserie d'Aubusson, de la porcelaine, des grands vignobles, du littoral, des Châteaux de la Loire, de la Brenne et de la Loire à vélo, vient nourrir les **Régions Aquitaine-Limousin-Poitou-Charentes et Centre Val de Loire**, qui, dotées de ces ambassadeurs, apparaissent déjà comme **l'un des territoires les plus attractifs de France**.

## PARTENAIRES DE L'EXPOSITION

Co-production :

Musées et communes de  
Limoges, La Châtre, Éguzon, Guéret

Avec le concours de :

Conseil départemental de la Creuse  
Conseil départemental de l'Indre  
Conseil régional du Centre-Val de Loire  
Conseil régional de l'Aquitaine-Limousin-Poitou-Charentes  
État et Union Européenne, par le Plan Loire Grandeur Nature  
Ministère de la Culture par le Drac Limousin et la Drac Centre  
Agences Départementales de Tourisme : ADRT 23 et ADTI 36

En partenariat avec :

Connaissance des Arts  
Le Quotidien de l'Art  
L'Oeil  
Le Journal des Arts  
Artaujourd'hui.com

La Montagne  
La Nouvelle République du Centre  
France Bleu  
Géoculture en Limousin



# Lectures & prolongements

## LES PEINTRES DE LA CREUSE ET DE GARGILLESSE 1850-1950

Christophe Rameix.  
Éditions Lucien Souny.  
1991-2002

## MONET EN CREUSE

Jean-François Demeure.  
Éditions Culture et Patrimoine en limousin.  
2011

## CROZANT, FORTERESSE D'EXCEPTION

Christian Rémy  
Editions Culture et Patrimoine en Limousin.  
2011

## LES AIGLES DÉCAPITÉES, LE CHÂTEAU DU DIABLE

Michel Et Maxime Pierret.  
Éditions Glénat.  
2012

## CROZANT, RUINES ET BRUYÈRES

Antony Perrot.  
Les Ardents Éditeurs.  
2012

## IMPRESSIONNISME ET POSTIMPRESSIONNISME DANS LA VALLÉE DE LA CREUSE

Christophe Rameix.  
Éditions La Simarre, Christian Pirot.  
2012  
bilingue français/anglais

## LA CREUSE, MÉMOIRE D'UNE RIVIÈRE

Georges Chatain, Frédérique Avril.  
Éditions Culture et Patrimoine en Limousin.  
2012

## CROZANT, NOUS REVIENDRONS

Robert Carlier. Roman.  
Éditions Assyelle.  
2013

## LA PHOTOGRAPHIE DANS LA VALLÉE DE LA CREUSE AU TEMPS DE L'IMPRESSIONNISME

Jean-Marc Ferrer.  
Les Ardents Éditeurs.  
2013

## LA CREUSE, UNE VALLÉE ATELIER, 1830-1930.

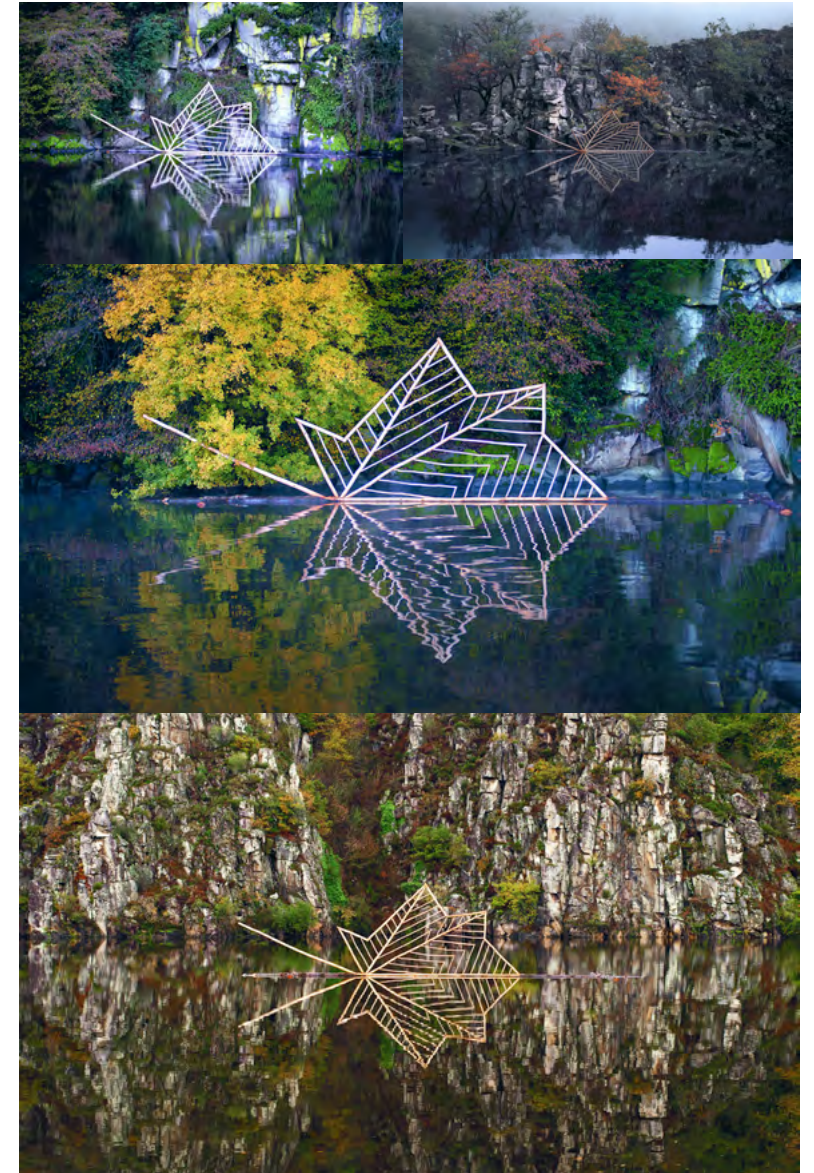
Édition des musées de La Châtre,  
Châteauroux, Éguzon, Guéret.  
2013

## NILS-UDO, LE RADEAU D'AUTOMNE

Éditions Tarabuste.  
2013

## ET BIEN D'AUTRES ENCORE DANS LES LIBRAIRIES ET OFFICES DE TOURISME DE LA VALLÉE....

Géoculture : Le Limousin vu par les artistes  
[geo.culture-en-limousin.fr](http://geo.culture-en-limousin.fr)



© Nils-Udo, Radeau d'automne, Vallée de la Creuse, 2012



# Informations pratiques

Plus d'info sur [www.expocrease-valleeatelier.fr](http://www.expocrease-valleeatelier.fr)

## Allan Österlind DE LA SUÈDE AUX RIVES DE LA CREUSE Musée Château d'Ars, La Châtre 7 MAI - 2 OCT 2016

Tous les jours, 15h-19h  
Fermé les 14 mai / 11, 18 juin /  
3 septembre

**Tarifs** : 3 €, tarif réduit 2 €, gratuit -18 ans (billet commun Musée George Sand : exposition temporaire au Château d'Ars + collections permanentes au Donjon de La Châtre)

**Renseignements** :  
+33 (0)2 54 48 36 79  
[www.lachatre.fr](http://www.lachatre.fr)  
Facebook musée George Sand Château d'Ars

## Charles Bichet VOLUMU, LUMIÈRE, COULEUR Musée des Beaux-Arts, Limoges 3 JUIN - 19 SEPT 2016

Tous les jours sauf le mardi, 10 h - 18 h  
**Tarifs** : 5 €, tarifs réduits : 3 €, gratuit -26 ans et le 1er dimanche de chaque mois

**Renseignements** :  
+33 (0)5 55 45 98 10  
[www.museeal.fr](http://www.museeal.fr)

## Eugène Alluud PEINTURES, PHOTOGRAPHIES ET ARTS DU FEU Musée de la Vallée de la Creuse, Éguzon 28 MAI - 25 SEPT 2016

Du mardi au vendredi : 10 h-12 h et  
14h-18h Samedi, dimanche et jours fériés :  
14h-18h Fermé les lundis

**Tarif** : gratuit  
**Renseignements** :  
+33 (0)2 54 47 47 75  
[www.museevalcrease.fr](http://www.museevalcrease.fr)  
[museevalcrease@wanadoo.fr](mailto:museevalcrease@wanadoo.fr)  
Facebook Musée de la Vallée de la Creuse.

## Alfred Smith LE TRIOMPHE DE LA NATURE Musée d'art et d'archéologie, Guéret 10 JUIN - 18 SEPT 2016

Tous les jours, sauf le mardi, 10h-12h et  
14h-18h

**Tarifs** : 3,25 €, tarif réduit : 1,80 €,  
gratuit -18 ans, famille 4,50 €  
**Renseignements** :  
+33 (0)5 55 52 37 98  
[www.ville-gueret.fr](http://www.ville-gueret.fr)

## ACCÈS

### Route

A10 - A 71 - A20 (gratuite) -  
N 152 - N 143 - D 943 - N145

### Train

Gares de Châteauroux, Limoges,  
La Souterraine, Argenton-sur-Creuse,  
Saint-Sébastien, Éguzon, Guéret.

### Avion

Limoges

## PRINCIPALES DISTANCES

**Paris** : 317 km  
**Lyon** : 396 km  
**Marseille** : 667 km

## CONTACTS PRESSE

### PRESSE NATIONALE AKC RELATIONS MEDIAS

**Aude K. Charié** : 06 07 22 12 02  
[akcrmedias@gmail.com](mailto:akcrmedias@gmail.com)

### AGENCES DÉPARTEMENTALES DE TOURISME DE LA CREUSE ET DE L'INDRE

**Béatrice Faury** : 05 55 51 93 23  
[beatricefaury@tourisme-creuse.com](mailto:beatricefaury@tourisme-creuse.com)

**Aurélia Gaudio** : 02 54 07 36 13  
[agaudio@berry.fr](mailto:agaudio@berry.fr)

**Mission Vallée des Peintres  
Département de la Creuse**  
Laurence Fidry : 06 45 55 04 49  
[lfidry@creuse.fr](mailto:lfidry@creuse.fr)