



RAPPORT D'ACTIVITÉ

2019

Conseil départemental de la Creuse

la CREUSE
le Département



édito

SOLIDARITÉ ET INNOVATION

Le rapport d'activité rend compte annuellement des **actions mises en place par la collectivité départementale**. Des actions auprès de nos publics cibles et de nos partenaires, des **initiatives** et des **projets pour accompagner le développement de nos territoires**. Des actions menées par **l'ensemble des services du Département** qui participent au **vivre ensemble** et à la **solidarité** que nous devons à nos concitoyens.

Vous aurez à loisir de parcourir ce document de synthèse qui se veut attrayant et illustré. En introduction, je résumerai l'année écoulée en quatre items :

1 chiffre : nous avons réalisé en 2019, pour la première fois depuis le début du mandat, **un excédent budgétaire de près de 25 millions d'euros**. Fruit des **efforts de gestion** mis en place au sein de la collectivité, il permet de **voir l'avenir avec plus de sérénité** et faire **face aux imprévus**.

1 évolution : le Département **modernise ses pratiques** pour répondre aux **nouveaux enjeux** de toute nature. D'un point de vue institutionnel, la **création du Pôle Ressources et Modernisation** répond à cette volonté de **repenser la collectivité pour l'adapter à notre temps**.

1 compétence : 2019 aura donc vu **disparaître l'autonomie fiscale des Départements** avec le **transfert de la taxe sur le foncier bâti aux communes**. Désormais, les finances départementales ne dépendront que de recettes nationales et pour lesquelles le Conseil départemental n'aura plus la gestion du taux.

1 événement : **difficile de résumer l'année avec un seul événement** tant les initiatives ont été nombreuses : du premier salon numérique en commun, aux tombées de métiers Tolkien, en passant par le Plan Santé, les contrats Boost'ter, **l'année 2019 n'aura pas démerité**.

Des réalisations concrètes qui ensemble, nous poussent à poursuivre pour la Creuse et les Creusois.

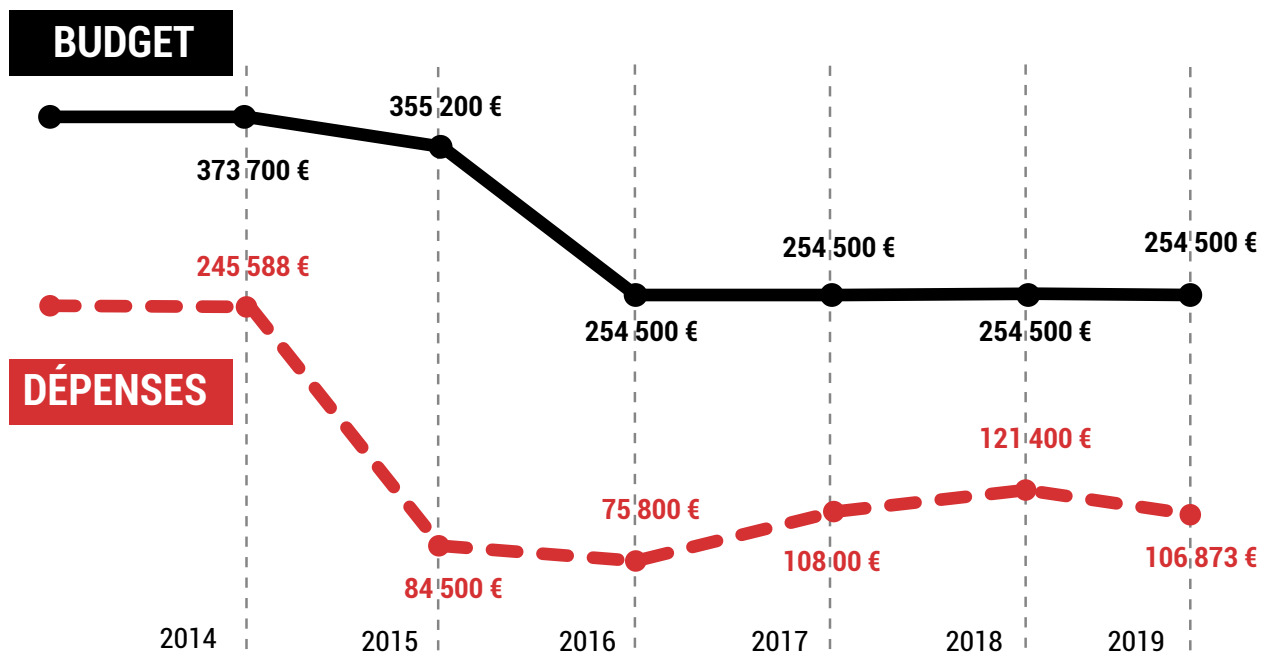
Valérie SIMONET
Présidente du Conseil départemental

■ CABINET DE LA PRÉSIDENTE

Conseil de l'exécutif départemental, le **Cabinet** contribue à la **définition des orientations** et **prépare les décisions à partir des analyses** réalisées par les **services de la collectivité**. Placé auprès et **sous l'autorité de la Présidente du Conseil départemental**, il constitue un **organe de liaison** et d'interface au quotidien entre les **instances politiques, les services de la collectivité et les interlocuteurs externes** (services déconcentrés de l'Etat, médias,...)

Depuis le 1^{er} septembre, le **service communication n'est plus rattaché au Cabinet de la Présidente** mais à la **Direction Générale des Services**, sous l'autorité directe du **Directeur Général des Services**. Il assure désormais les **missions de communication externe et interne**.

Éléments budgétaires (hors personnel Cabinet)





1



2



3



4



5

LA CREUSE EN CHIFFRES

page 09

L'INSTITUTION DÉPARTEMENTALE

page 13

FONCTIONNEMENT ET COMPÉTENCES

page 27

AUTRES STRUCTURES

page 65

ÉVÈNEMENTS 2019

page 69

■ L'ASSEMBLÉE DÉPARTEMENTALE	› 15
■ LA COMMISSION PERMANENTE	› 15
■ LES COMMISSIONS THÉMATIQUES	› 16
■ LES COMPÉTENCES	› 18
■ LES SERVICES	› 20
■ LE COMPTE ADMINISTRATIF 2019	› 24

■ AFFAIRES GÉNÉRALES, MODERNISATION DE L'ACTION PUBLIQUE	› 28
■ ACTION SOCIALE	› 38
■ ATTRACTIVITÉ DU TERRITOIRE	› 44
■ MOBILITÉS	› 60

1 LA CREUSE EN CHIFFRES





TERRITOIRE

> **5 565 km²**

> **320 000 ha** de surface agricole utile
(soit 65% de la superficie du département)

> **11 192 km** de routes
dont → **4 400 km** de routes départementales
soit **37 m/habitant** (ratio le plus élevé de France)



ORGANISATION ADMINISTRATIVE

> **15 cantons**

> **1 communauté d'agglomération**
(≈ 28 000 habitants)

> **7 communautés de communes**
> **258 communes**



ÉDUCATION

> **184 établissements scolaires**
dont → **18 collèges**
> **4 300 collégiens**



TOURISME

> **1 200 emplois liés au tourisme**
> **426 km** de véloroutes aménagés
> **5 500 km** d'itinéraires de randonnée balisés



POPULATION

- > **119 502** habitants (Source INSEE 2019),
soit **2%** de la population
de la région Nouvelle-Aquitaine
 - > **22 habitants/km²**
 - > **53 %** de plus de 60 ans
(estimation INSEE janv. 2018)
- > **87 000 logements** dont **12 300 vacants**
et **17 800 résidences secondaires**



ENVIRONNEMENT

- > **5 500 km** de cours d'eau
- > **1 Réserve Naturelle Nationale**
- > **1 Parc Naturel Régional**



ÉCONOMIE / EMPLOI

- > **4 697 entreprises** (CCI Creuse - 2017)
 - > **250 créations d'entreprises**
(CCI Creuse - 2017)
 - > **5 090 associations**



2 L'INSTITUTION DÉPARTEMENTALE





2019



■ L'ASSEMBLÉE DÉPARTEMENTALE

L'Assemblée est constituée de **30 Conseillers départementaux** respectant la parité (soit 1 femme et 1 homme par canton), élus au suffrage universel direct. Elle se réunit au minimum **une fois par trimestre au cours de sessions publiques**. Si nécessaire, elle peut aussi être rassemblée par la Présidente à tout moment.

Suite à la disparition de **Gérard Gaudin**, en juin 2019, **1^{er} Vice-Président**, la composition de la **Commission permanente** ainsi que les **commissions intérieures ont été réorganisées**.

■ LA COMMISSION PERMANENTE

Elle est composée d'**une partie des Conseillers départementaux : la Présidente, les 7 Vice-Présidents** (contre 8 auparavant) et **12 autres Conseillers départementaux** (contre 11) de toutes sensibilités politiques.

■ LES COMMISSIONS THÉMATIQUES

Le **Conseil départemental** compte désormais **4 Commissions thématiques**, contre 5 auparavant. Les **Conseillers départementaux** siègent tous au moins à l'une des 4 Commissions. Ils **étudient les dossiers** qui leur sont soumis et donnent des avis afin de préparer **les réunions de l'Assemblée départementale**.

EN CHIFFRES

132

rapports présentés
lors des 5 réunions
du Conseil départemental

347

rapports présentés
lors des 8 réunions
de la Commission permanente

1^{ère} Commission

« Affaires générales, modernisation de l'action publique »

- Jérémie Sauty (Président)
- Thierry Gaillard
- Franck Foulon
- Catherine Graveron
- Jean-Jacques Lozach
- Jean-Luc Léger
- Etienne Lejeune

2^e Commission

« Action sociale »

- Marie-Thérèse Vialle (Présidente)
- Annie Chamberaud
- Patrice Morançais
- Marie-Christine Bunlon
- Jean-Baptiste Dumontant
- Marie-France Galbrun
- Marinette Jouannetaud

3^e Commission

« Attractivité du territoire »

- Catherine Graveron (Présidente)
- Laurent Daulny
- Nicolas Simonnet
- Guy Marsaleix
- Hélène Pilat
- Catherine Defemme
- Nicole Pallier
- Isabelle Pénicaud
- Guy Avizou
- Pauline Cazier
- Armelle Martin

4^e Commission

« Mobilités »

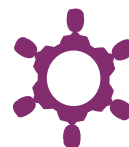
- Franck Foulon (Président)
- Hélène Faivre
- Bertrand Labar
- Guy Marsaleix
- Philippe Bayol
- Agnès Guillemot
- Eric Jeansannetas

Sous l'autorité de la **Présidente**, les **services de l'administration départementale** préparent les **rapports et constituent les dossiers éclairant les décisions des élus**. Ces décisions sont ensuite mises en œuvre par les **services départementaux**.

■ LES COMPÉTENCES



Enfance, famille, jeunesse



Action sociale de proximité



Insertion, Logement



Collèges



Agriculture



Laboratoire Départemental
d'Analyses



Culture



Patrimoine



Autonomie
(vieillesse / handicap)



Aides aux territoires



Routes



Tourisme



Environnement



Aménagement numérique



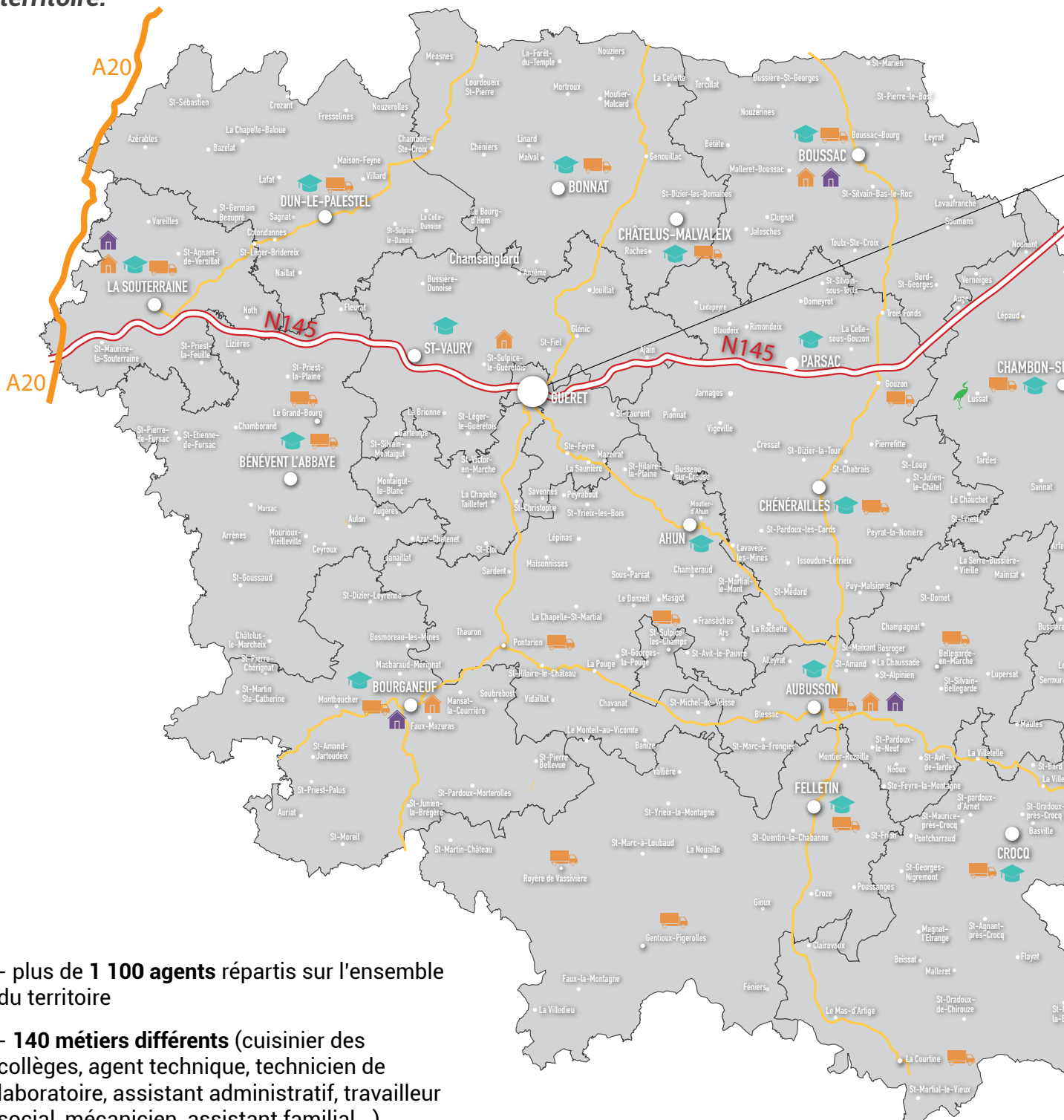
Sports, loisirs de nature



Transport adapté

■ LES SERVICES

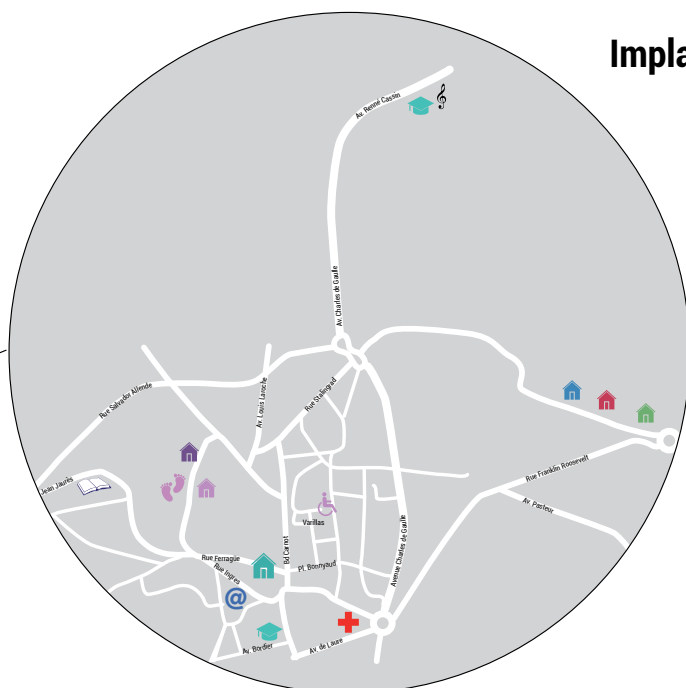
Un égal accès aux services publics départementaux maintenu sur l'ensemble du territoire.



- plus de **1 100 agents** répartis sur l'ensemble du territoire

- **140 métiers différents** (cuisinier des collèges, agent technique, technicien de laboratoire, assistant administratif, travailleur social, mécanicien, assistant familial...)

Implantation des services sur Guéret



-  Hôtel du Département
-  Collèges / cités scolaires
-  Centres d'exploitation
-  Unités Territoriales Techniques
-  Unités Territoriales d'Actions Sociales
-  Réserve Naturelle de l'Étang des Landes
-  BDC - Direction de la Lecture Publique
-  Conservatoire Départemental Émile Goué
-  Médecine Préventive
-  Maison Départementale des Personnes Handicapées (MDPH)
-  Pôle Cohésion Sociale (PCS)
-  Protection Maternelle Infantile (PMI)
-  Cellule Habitat
-  Pôle Aménagement du Territoire (PAT) / Pôle Stratégie Territoriale (PST)
-  Direction de l'Informatique et des Systèmes de Communication
-  Archives Départementales

ORGANIGRAMME DES SERVICES

Un organigramme adapté pour mieux répondre aux enjeux de performance de l'administration départementale.

DIRECTRICE DE PROJETS
Béatrice BOUDARD
Tél. 05 44 30 23 87 - bboudard@creuse.fr

INSPECTION GÉNÉRALE
Laurent-Xavier BLELLY
Tél. 05 44 30 29 18 - lblelly@creuse.fr

SERVICE COMMUNICATION
Mélanie HEURTEAU
Tél. 05 44 30 23 26 - mheurteau@creuse.fr

**DIRECTION GÉNÉRALE ADJOINTE DES SERVICES
PÔLE RESSOURCES ET MODERNISATION**
Sylvie MAKARENKO
Tél. 05 44 30 23 31 - smakarenko@creuse.fr

**DIRECTION GÉNÉRALE ADJOINTE
PÔLE COHÉSION SOCIALE**
Sophie QUERIAUD
Tél. 05 44 30 23 40 - squeriaud@creuse.fr

DIRECTION DE L'ADMINISTRATION GÉNÉRALE
Guy-Noël OUEDRAOGO
Tél. 05 44 30 23 58 - gnouedraogo@creuse.fr

**DIRECTION DE L'ENFANCE
DE LA JEUNESSE**
Cécile DAUDONNET
Tél. 05 44 30 23 66 - cdaudonnet@creuse.fr

DIRECTION DES FINANCES ET DU BUDGET
Martine LOUIS
Tél. 05 44 30 24 05 - mlouis@creuse.fr

**DIRECTION DES PERSONNES
D'AUTONOMIE**
Karine SALLOT
Tél. 05 44 30 23 46 - ksallot@creuse.fr

**DIRECTION DE L'INFORMATIQUE ET DES
SYSTÈMES DE COMMUNICATION**
Laurent CAZIER
Tél. 05 44 30 23 37 - lcazier@creuse.fr

**DIRECTION DE L'INSERTION
LOGEMENT**
Maële TIJERAS
Tél. 05 44 30 23 43 - mtijeras@creuse.fr

**CONTRÔLE DE GESTION, PILOTAGE,
MODERNISATION DES PROCESSUS**
Aurélie POULON Tél. 05 44 30 23 91
Emmanuel MIGOT Tél. 05 44 30 23 92
Evelyne DALLOT Tél. 05 44 30 28 94
apoulon@creuse.fr / emigot@creuse.fr / edallot@creuse.fr

**DIRECTION DES ACTIONS
PROXIMITÉ (UTAS)**
Françoise LAPORTE
Tél. 05 44 30 23 44 - flaporte@creuse.fr

**MISSION RÈGLEMENT GÉNÉRAL
PROTECTION DES DONNÉES**
Vincent VERDY
Tél. 05 44 30 23 97 - vverdy@creuse.fr

MAISONS DU DÉPARTEMENT

UTAS AUBUSSON
Isabelle SIQUOT
Tél. 05 55 67 72 03
isiquot@creuse.fr

UTAS AUZANCES
Aude DESGRANGES
Tél. 05 55 83 70 01
adesgranges@creuse.fr

UTAS AUBUSSON
Chantal DURAND
Tél. 05 44 30 23 44
cdurand@creuse.fr

UTAS BOUSSAC
Brigitte AMISET
Tél. 05 55 82 07 02
bamiset@creuse.fr

UTAS GUÉRET
*Véronique HENAULT -
Jean-Paul BLOCH*
Tél. 05 44 30 23 49 / 23 48
vhenault@creuse.fr / jpbloch@creuse.fr

UTAS LAFRÈRE
Luc MAHÉ
Tél. 05 44 30 23 44
lmahé@creuse.fr

* **UTAS** : Unité Territoriale d'Action Sociale

PRÉSIDENTE DU CONSEIL DÉPARTEMENTAL
Christine SIMONET - presidente@creuse.fr

CHEFFE DE CABINET
Anne GAUDIN - UBEDA
Tél. 05 44 30 23 86 - agaudin-ubeda@creuse.fr

**DIRECTEUR GÉNÉRAL
DES SERVICES**
Philippe BOMBARDIER

Tél. 05 44 30 24 01 -
pbombardier@creuse.fr

DIRECTION DES RESSOURCES HUMAINES
Annie LALANDE
Tél. 05 44 30 23 36 - alalande@creuse.fr

ARCHIVES DÉPARTEMENTALES DE LA CREUSE
Jeanne MALLET
Tél. 05 44 30 23 62 - jmallet@creuse.fr

LABORATOIRE DÉPARTEMENTAL D'ANALYSES
Jean-Pierre BARREAUD
Tél. 05 55 81 87 44 - jpbarreaud@creuse.fr

**UNITE DES SERVICES
GÉNÉRALES**

veriaud@creuse.fr

PROTECTION, DE LA FAMILLE ET

audonnet@creuse.fr

PERSONNES EN PERTE

ksallot@creuse.fr

PROTECTION ET DU

mtijeras@creuse.fr

RELATIONS SOCIALES DE

laporte@creuse.fr

**DIRECTION GÉNÉRALE ADJOINTE DES SERVICES
PÔLE AMÉNAGEMENT DU TERRITOIRE** **Pierre-Henry MERPILLAT**
Tél. 05 44 30 23 94 - phmerpillat@creuse.fr

**DIRECTION DES BÂTIMENTS ET DES
COLLÈGES**
Jérôme BOISSIER
Tél. 05 44 30 23 54 - jboissier@creuse.fr

DIRECTION DE L'ENVIRONNEMENT
Philippe MONCAUT
Tél. 05 44 30 23 99 - pmoncaut@creuse.fr

DIRECTION DES ROUTES
Pierre WIDMANN (par intérim)
Tél. 05 44 30 23 53 - pwidmann@creuse.fr

PARC DÉPARTEMENTAL
Frédéric RANCIER
Tél. 05 55 51 11 01 - francier@creuse.fr

PÔLE STRATÉGIES TERRITORIALES
Philippe BOMBARDIER
Tél. 05 44 30 24 01 - pbombardier@creuse.fr

DIRECTION DE L'INTERVENTION TERRITORIALE
Eric MATHE
Tél. 05 44 30 27 36 - emathe@creuse.fr

DIRECTION DE LA LECTURE PUBLIQUE
Viviane OLIVIER
Tél. 05 44 30 23 51 - volivier@creuse.fr

DIRECTION DE L'ANIMATION TERRITORIALE
Philippe BOMBARDIER
Tél. 05 44 30 24 01 - pbombardier@creuse.fr

UTT BOURGANEUF
Christophe GARRAUD
Tél. 05 87 80 90 01
cgarraud@creuse.fr

UTT AUBUSSON
Christophe GARRAUD
Tél. 05 55 66 40 32
cgarraud@creuse.fr

UTT AUZANCES
Eric VANDERSTRAETE
Tél. 05 55 83 89 45
evanderstraete@creuse.fr

UTT BOURGANEUF
Jacques JAMILLOUX
Tél. 05 87 80 90 51
jjamilloux@creuse.fr

UTT LA SOUTERRAINE
Nadège SENAMAUD
Tél. 05 55 63 93 09
nsenamaud@creuse.fr

UTT BOUSSAC
Jean-Michel BLOIS (par interim)
Tél. 05 44 30 27 83
jmblois@creuse.fr

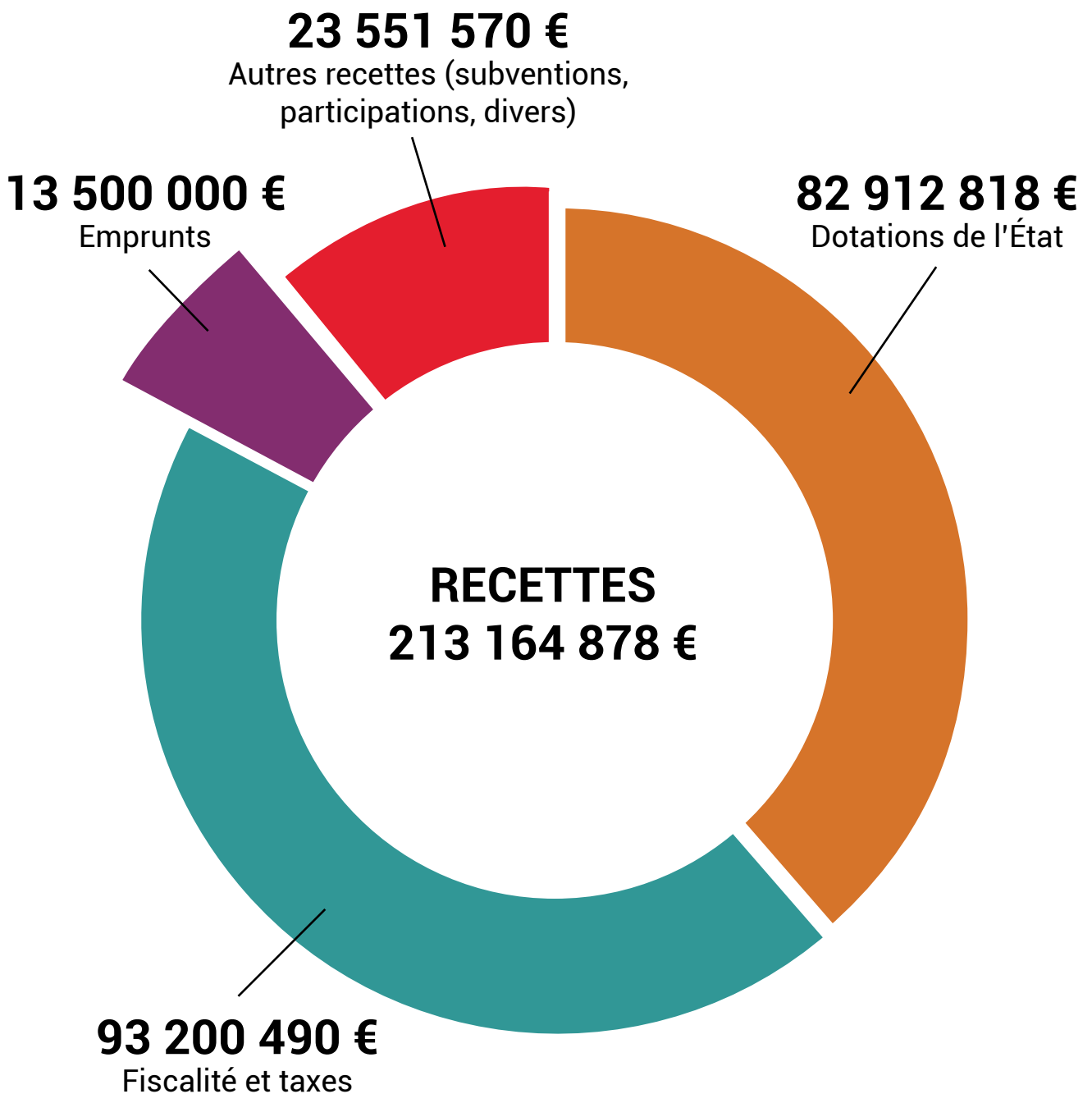
UTT GUÉRET
Jean-Michel BLOIS
Tél. 05 44 30 27 83
jmblois@creuse.fr

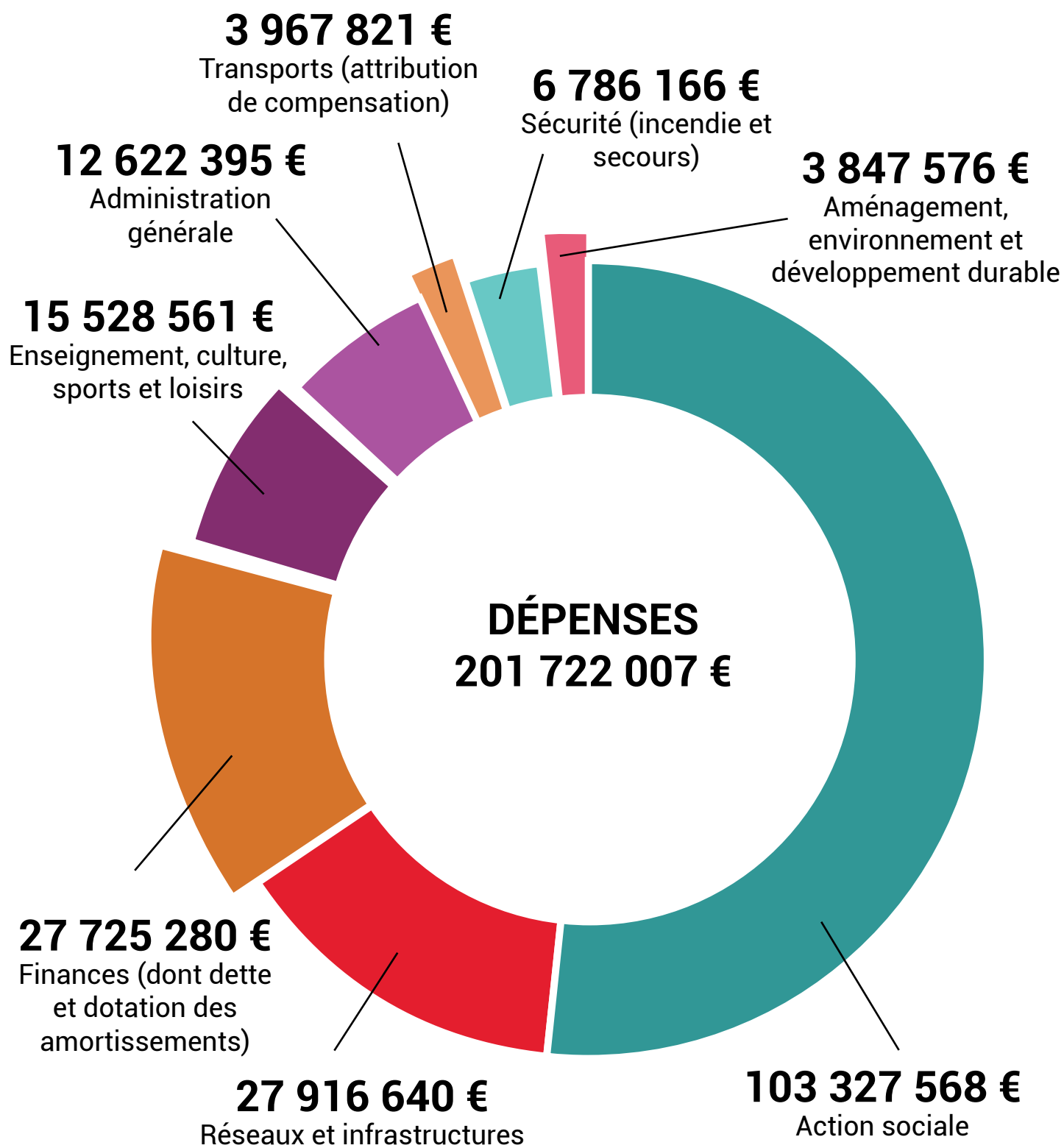
UTT LA SOUTERRAINE
Nadège SENAMAUD
Tél. 05 55 89 88 41
nsenamaud@creuse.fr

* **UTT** : Unité Territoriale Technique

■ LE COMPTE ADMINISTRATIF 2019

2019 marque le redressement des comptes et la sortie de la crise financière





MONTANT DES DÉPENSES DE PERSONNEL 2019 : 322€/HABITANT

3 FONCTIONNEMENT ET COMPÉTENCES



■ 1^{ÈRE} COMMISSION : AFFAIRES GÉNÉRALES, MODERNISATION DE L'ACTION PUBLIQUE

Afin de **déployer l'action départementale**, la collectivité met à disposition de ses services des moyens de fonctionnement en conséquence. De plus, dans un souci d'**amélioration du service public**, la collectivité poursuit sa démarche de **modernisation de ses pratiques internes**.

- **Gestion des ressources humaines**
- **Affaires financières** (budget, comptabilité...)
- **Affaires juridiques** (contentieux, marchés publics...)
- **Gestion et entretien du patrimoine immobilier**
- **Systemes d'information** (réseau informatique, téléphonie, matériel informatique...)
- **Administration générale et fonctionnement, modernisation**
- **Sécurité des biens et des personnes**

EN CHIFFRES

2 772

appels téléphoniques
au Point Accueil Informatique

95

sites départementaux

29 500

mandats

2 800

lignes budgétaires

6,93 %

de travailleurs handicapés au sein
de la collectivité

133 739

titres repas distribués
aux agents

45

réunions dédiées
au dialogue social

24

sites départementaux raccordés
en 2019 à la fibre optique

Privilégier le travail en mode projet et collaboratif

Inculquer le travail en mode collaboratif et transversal au sein de la collectivité impacte fortement le bien-être des agents. En effet, consulter et impliquer les agents dans les projets renvoie à un sentiment de valorisation et donc à un intérêt plus fort à son travail. Qui plus est, cela permet aussi à la collectivité de profiter de l'intelligence collective.

Deux actions ont été réalisées en 2019 à ce propos :

- **Formation de l'encadrement sur le travail transversal en mode projet**

L'objectif est de permettre aux encadrants d'acquérir les outils et la posture nécessaires au déploiement d'un projet multi-services et d'impulser une culture projet au sein de la collectivité.



- **Création de groupe de travail pour acculturer les agents aux méthodes participatives**

Une équipe représentative de l'ensemble des services de la collectivité a été créée avec des agents volontaires pour travailler sur la refonte de la lettre interne.

Portée par la DRH, cette démarche, créative et collaborative, a permis d'aboutir à une nouvelle maquette de la lettre interne. Le premier numéro a été publié en juillet 2019.



Dotation d'Équipements de Protection Individuelle (EPI) répondant aux besoins des agents

La DRH a souhaité engager une véritable réflexion sur ce thème avec les représentants du personnel et les assistants de prévention des routes et des collègues afin de rédiger un nouveau marché pour les Équipements de Protection Individuelle (EPI) plus proches des attentes des agents.

Ce projet a pris en compte l'ensemble des informations recueillies pendant la durée du marché précédent mais aussi des remontées des questionnaires de satisfaction EPI remis à tous les agents des collègues et des routes.

DES SALARIÉS AU CENTRE DES PRÉOCCUPATIONS

Des séances de relaxation pour agir sur le stress

Animée par la psychologue du travail, l'objectif de ces séances n'a pas de vocation thérapeutique. C'est une manière d'appréhender le stress au quotidien en s'appuyant sur des techniques de sophrologie.

Il s'agit en effet d'apprendre des techniques de relaxation que les agents pourront reproduire de manière autonome au bureau ou à la maison en position assise et debout. Ces activités de détente, proposées pendant la pause déjeuner, ont connu un franc succès et ont vocation à être reconduites et planifiées sur d'autres sites de la collectivité.



Proposer une ambiance de travail plus saine et des aménagements adaptés

L'environnement participe au bien-être. C'est à ce titre que la DRH agit pour proposer des conditions de travail impactant la santé et le bien-être de ses agents :

- dotation de mobiliers de qualité répondant aux besoins de chacun avec possibilité de faire intervenir notre technicienne en charge de l'approche ergonomique,
- évolution vers des protocoles de nettoyage plus écologiques (vinaigre blanc, savon noir, bicarbonate de soude) pour l'ensemble de la collectivité, plus sains pour notre santé ainsi que pour l'environnement, qui répondront aussi à la réglementation de la qualité de l'air.

LE DIALOGUE SOCIAL, CONTRIBUTEUR DU SENS DU TRAVAIL ET DE SA QUALITE

Avec la désignation d'un **Chargé du dialogue social**, la collectivité a démontré **sa volonté de bâtir un dialogue social de qualité**, en offrant ainsi **la possibilité pour chaque agent de s'exprimer et de se faire entendre au travers des représentants du personnel**.

Il a pour mission d'**organiser et de préparer les réunions du Comité d'Hygiène, de Sécurité et des Conditions de Travail (CHSCT) et du Comité Technique (CT)** où les **représentants du personnel** sont consultés pour **donner leur avis**. Il s'assure également que les **règles d'exercice du droit syndical sont bien respectées**.

Au final, son intervention a pour **objectif de cadrer et faciliter les relations** entre les **représentants du personnel** (désignés à l'issue des élections professionnelles) et les **représentants de l'Administration** (désignés par l'Autorité territoriale) ce qui, au final, devrait être **profitable au bien-être de tous les agents de la collectivité**.

Plusieurs **groupes de travail animés par le Chargé du dialogue social** ont été créés :

- **Création d'une commission des Assistants familiaux**, composée de **représentants du personnel, d'assistants familiaux, de représentants de la Direction de l'Enfance, de la Famille et de la Jeunesse** (auprès de laquelle ils sont rattachés), de **représentants de la Direction des Ressources Humaines et du Directeur Général des Services**, a eu pour objectif de **travailler sur les conditions de gestion et de fonctionnement**.
- Un **groupe de travail relatif à la situation des agents des collègues** (objectif : évoquer leur statut et ouvrir des pistes de réflexion quant à leur avenir) **va être créé en 2020**.

VERS DES PROCESSUS DE RECRUTEMENT SOLIDAIRES

Les **établissements publics** se mobilisent pour **diminuer la précarité chez les agents contractuels**.

Dans le cadre de la **campagne de recrutement pour la période de viabilité hivernale**, la collectivité a conventionné avec d'autres entités publiques afin de **puiser dans leurs viviers de contractuels et diminuer ainsi la situation précaire des agents concernés**.

Ce processus est donc doublement bénéfique :

- pour **notre collectivité** puisqu'elle peut s'appuyer sur un **vivier de candidats** qui ont **déjà fait leurs preuves dans un autre environnement professionnel**,
- pour **les candidats** qui, s'ils sont retenus, **bénéficient d'une nouvelle expérience professionnelle** au sein de nos services et d'un **nouveau contrat de travail**.

UNE COLLECTIVITE 2.0

En route vers la dématérialisation

Dans les divers services de la collectivité, la **dématérialisation des processus devient la norme**. En 2019, **c'est une collectivité résolument 2.0** qui se met en place avec :

- La **dématérialisation des pièces justificatives de paiement et de recouvrement**
- La **signature électronique** des bordereaux sur le budget principal et les budgets annexes
- La **préparation de la télétransmission TOTEM** des documents budgétaires et annexes.
- La **nouvelle plateforme électronique de gestion des marchés publics**
- La **réinformatisation du Parc départemental**
- **L'informatisation de la gestion des routes**

- La mise en place d'un **dispositif de stockage de 80 tera octets** permettant de faire face à la **croissance des données numériques traitées dans les services**
- Un **réseau inter-sites** faisant appel à la **technologie fibre optique**, plus fiable et plus performante
- L'expérimentation d'**équipements mobiles mixtes tablettes-PC** pour les **travailleurs sociaux**. Une généralisation est prévue en **2020 pour 150 agents**.
- La mise en place de **tablettes numériques pour les jurys de recrutement** (plus d'impression papier des dossiers de jurys - lettre + CV de chaque candidat)

Des données sous protection

La **mise en conformité du Conseil départemental** s'est poursuivie dans un **contexte général de menaces grandissantes pesant sur les données à caractère personnel**.

En effet, la **CNIL** fait état d'une **augmentation d'environ 30%** des **déclarations de violation de données à caractère personnel** pour l'année 2019 et parallèlement, les **plaintes des usagers** se sont **accrues de près de 28 %** sur cette même période.

Aussi, le **Département n'a toujours pas subi de violation de données** ni fait l'objet d'une quelconque demande d'un usager ou de la CNIL.

Ainsi, ont été émis **une trentaine d'avis** avec mise en conformité comprenant la **rédaction de mentions, de clauses, d'accords** et la **mise en œuvre de mesures organisationnelles ou techniques** (essentiellement sur la sécurité informatique).

LE BUREAU DES MARCHÉS PUBLICS À L'ÉCOUTE DES ENTREPRISES ET DES COLLECTIVITÉS

2^{ème} rencontre avec les entreprises

L'année 2019 a été marquée par la **2^{ème} rencontre des entreprises et du Département sur le thème des marchés publics**. Elle a réuni **35 entreprises** ainsi que l'ensemble des partenaires du Département (Chambre de Commerce et d'Industrie, Chambre de Métier et d'Artisanat, Chambre d'Agriculture, CPME, CAPEB, FFB et FDTP).

Cette deuxième rencontre avait pour objet de présenter :

- **l'actualité de la commande publique**, en particulier du nouveau code afférent, entré en vigueur le 1^{er} avril 2019 ;
- **le fonctionnement du profil d'acheteur** du point de vue des entreprises ;
- **la programmation des achats 2019** du Département.

Cet rencontre a permis de proposer aux entreprises des outils :

- **La création d'un annuaire des entreprises** intéressées par les marchés publics d'une valeur inférieure à 25 000€ H.T.

Les rencontres et leurs préparations avec les services du Département et les partenaires ont permis de **faire émerger une difficulté commune : nos services peinent à trouver des prestataires sur les marchés publics d'une valeur inférieure à 25 000€ H.T.**, alors même que les conditions de mise en concurrence sont simplifiées (demande de devis). Dans le même temps, **de petites entreprises intéressées peinent à se faire connaître de nos services pour ces achats**.

Un **formulaire** est désormais en ligne sur le site du Département, ce dernier **alimente un annuaire mis à la disposition des différents services**. Il s'agit de **faciliter leur mise en relation** avec les entreprises intéressées.

- La **mise en ligne de tutoriels** pour l'usage du profil d'acheteur

Les vidéos tutoriels diffusées lors de la rencontre ont été très appréciées. Elles ont donc été adaptées pour pouvoir être publiées sur le site internet.



Des achats plus responsables

Des **actions de sensibilisation et de formation relatives aux achats respectueux de la santé humaine et de l'environnement** avec le Réseau d'Achats Publics Responsable en Nouvelle-Aquitaine (Réseau 3AR)

En juin 2019, le Département a adhéré au **Réseau d'Achat Public Responsable de Nouvelle Aquitaine** (Réseau 3AR).

Dans ce cadre, de nombreuses actions de sensibilisation et de formation aux achats responsables ont été menées :

- Le **12 mars 2019, 17 agents issus du Département** ainsi que de plusieurs

collectivités du territoire et du **Centre Hospitalier de Guéret** ont assisté à une formation relative à la **«santé environnementale dans les établissements publics accueillant de jeunes enfants - Anticipations réglementaires et prise en compte des enjeux de santé environnementale à travers la commande publique»**.

- Le **26 novembre 2019** (matin), le Département a accueilli une **Matinale du Réseau 3AR** ouverte à toutes les collectivités et structures publiques du territoire sur le thème : **«La commande publique face aux évolutions réglementaires... Où en est-on ? Comment réaliser des achats publics répondant aux enjeux sociétaux tout en restant performants économiquement ?»**

25 personnes étaient présentes, issues de collectivités et EPCI du Département, de la Ville de Limoges, CH de Guéret, les participants étaient des élus et agents. **Cette matinale était présidée par M. GAILLARD**.

- Le **26 novembre 2019** (après-midi), **25 agents** ainsi qu'un **Vice-Président du Département** ont assisté à **une formation relative aux achats durables** animée par le Réseau 3AR sur 3 thèmes : **la voirie durable, les achats de fournitures informatiques et de reprographie ainsi que les produits et de petits matériels d'entretien**.



DES BATIMENTS TOUJOURS PLUS...

Accessibles et sécurisés

Les travaux de **mise en accessibilité** de nos sites se sont poursuivis en 2019 :

- **45 000 € aux Archives départementales**
- **25 000 € au collège de Chambon-sur-Voueize** pour permettre l'accueil d'un élève en situation de handicap, avec mise en place de rampes d'accès aux différents bâtiments, un local « change » et une salle de classe en rez-de-chaussée avec tableau numérique.

En parallèle, les **études ont été conduites** dans les établissements de **Boussac, Chénérailles et Parsac** afin d'engager les **travaux en 2020**.

Des collèges pour lesquels la mise en sécurité se poursuit. **300 000 € de travaux** (subventionnés à 30 % par l'Etat) ont été réalisés dans **11 collèges** avec le déploiement d'un **système de visiophone permettant de contrôler les accès aux établissements et l'ouverture à distance des portails** et portillons remplacés par la même occasion. **Tous les établissements creusois sont désormais équipés de ce système.**



Économes et modernisés

Grâce au dispositif des certificats d'économie d'énergie (CEE), le **Conseil départemental** peut valoriser la réalisation de certains travaux par la **vente de certificats générés**. Ainsi, dans le cadre de la politique de **renovation énergétique** des bâtiments départementaux, ont pu être réalisés :

- Le **remplacement des 64 tubes néon** du parking du 14 avenue Pierre Leroux à Guéret par **les tubes LED pour 0 €**
- L'**isolation des combles perdus au collège Jules Marouzeau de Guéret, au Parc départemental** (partie administration) et au **centre de vacances Paul Léger de Super Besse pour 1 €**.

D'autres travaux ont également été réalisés :

- La **couverture du bâtiment « Annexe Ferrague »** de l'Hôtel du Département a été refaite pour un montant de **52 000 €**,
- Une **partie des menuiseries extérieures du centre de vacances Paul LEGER de SUPER-BESSE** a été changée pour **48 000 €**,
- L'**installation électrique**, dont le **chauffage**, de l'**UTAS de GUERET**, située 12 rue Sylvain GRATEYROLLES, a été modernisée pour **23 000 €**,
- Les **menuiseries extérieures**, coté parking de la gare, du **bâtiment situé 14 Avenue Pierre LEROUX à GUERET** ont été remplacées pour un montant de **51 000 €**,
- Une **extension du Centre d'Exploitation de La Courtine**, pour créer un espace atelier, a été construite pour **57 000 €**,
- Des **bureaux ont été aménagés**, après avoir **désamianté les locaux**, dans le **bâtiment administratif du Parc Départemental** afin de loger l'UTT de GUERET pour **73 000 €**,

- Au collège d'AHUN, après avoir été désamianté, le sol du hall d'accueil a été refait pour 21 000 €,
- L'acoustique du hall d'entrée du collège de CHENERAILLES a été améliorée avec la création d'un faux-plafond pour 15 000 €,
- Le revêtement de sol des circulations du bâtiment principal du collège de DUN-LE-PALESTEL a été changé, après désamiantage, pour 67 000 €,
- Les travaux de remplacement des menuiseries extérieures du collège de FELLETIN se sont terminés pour un montant de 205 000 €.



ET UN NOUVEAU RÉSEAU D'ALIMENTATION EN EAU POTABLE POUR LE COLLÈGE MARTIN NADAUD

En 2018, le collège Martin Nadaud a subi **5 fuites sur son réseau d'eau** entraînant la **fermeture du collège sur 3 jours** (10 octobre, 13 novembre et 26 novembre). La pression du réseau public entraîne des phénomènes de « **coup de bélier** »* et la **vétusté du réducteur de pression** ont **fragilisé le réseau** datant de la création du collège en 1974.

Des **travaux d'urgence** ont été réalisés dès l'apparition des fuites (entre octobre 2018 et février 2019), pour le **remplacement partiel des canalisations** les plus vétustes, le **remplacement du réducteur de pression**, et l'**installation d'un système « anti coup de bélier »**.

Puis durant l'**été 2019**, le **remplacement complet des canalisations d'eau** (intérieur et extérieur) a été effectué. Le **coût global** des travaux pour cette opération est de **90 000 €**.

** « Le coup du bélier est en fait un phénomène de surpression. Il se manifeste au moment d'une variation brutale de la vitesse d'un liquide. Il apparaît souvent suite à l'ouverture ou à la fermeture d'un robinet. Cette surpression qui peut être importante, se traduit bien souvent par un bruit caractéristique, d'où le nom "coup de bélier". Elle peut endommager, voire entraîner la rupture d'une conduite sur les grosses installations. »*





ZOOM SUR...

Une première centrale photovoltaïque à l'Étang des Landes

En 2017, la collectivité a fait réaliser des **études de potentiel photovoltaïque** sur une partie des sites lui appartenant. Par la suite, il a été décidé d'amorcer **une politique d'énergie renouvelable** en réalisant notamment **une centrale en toiture sur la grange** de la réserve naturelle de l'Étang des Landes, dont le toit était endommagé.

Pour permettre la vente de l'énergie produite, **un budget annexe « énergies renouvelables »** avec autonomie financière a été créé le 14 décembre 2018.

Les **travaux de réfection de la couverture avec l'installation de panneaux photovoltaïques** ont été réalisés au cours du premier semestre 2019. Le montant des travaux s'élève à **85 000 €** dont **22 000 € pour la centrale photovoltaïque**.

Cette centrale, d'une surface de **57 m²**, va permettre de produire **environ 10 000 kWh par an** soit l'équivalent de **la consommation de 3 foyers d'habitation**. Le temps de **retour de l'investissement** est estimé à **15 ans**. L'obligation de rachat de l'électricité par EDF est de 20 ans.

■ 2^E COMMISSION : ACTION SOCIALE

Les **politiques sociales** sont au cœur des compétences du Département et s'exercent en particulier dans les UTAS, au plus près de tous les Creusois.

Notre mission de solidarité humaine s'attache à rapprocher **retour à l'emploi** et **sa réussite** et à **favoriser la qualité de vie de tous**.

- **Familles** (missions médicosociales, prévention, protection, adoption...)
- **Personnes en perte d'autonomie** (personnes âgées, handicapées, transport spécialisé, accompagnement et prestations)
- **Insertion** (accompagnement de bénéficiaires du rSa et des contrats aidés)
- **Logement** (aides à l'habitat)
- **Action sociale de proximité** (UTAS : Unités Territoriales d'Action Sociale ; mise en œuvre des politiques sociales au plus près des creusois)

EN CHIFFRES

51,22 %

du budget global
consacré
à l'aide sociale

2 058

allocataires du rSa

255

enfants placés
en famille d'accueil

3 070

bénéficiaires de l'APA
à domicile

1 990

bénéficiaires de l'APA
établissement

750

bénéficiaires
de la PCH

3 549

examens pédiatriques
réalisés par la PMI

453

bénéficiaires
de l'aide sociale
personnes âgées

410

bénéficiaires
de l'aide sociale
personnes
handicapées

25 825

appels reçus
à la MDPH

18 402

rendez-vous conduits
par les assistants
sociaux « polyvalence
de secteur »

913

installations du Pack
domotique

UN LIEU D'ACCUEIL SOCIAL UNIQUE

Le **Conseil départemental de la Creuse** s'est associé à deux autres départements, le **Val d'Oise et l'Eure-et-Loir**, afin de **travailler un projet commun** visant à **garantir la qualité d'accueil de la population**, associée à la prise en compte des **conditions de travail des agents**. Ce projet, **inédit et en phase expérimentale**, a débuté en **2019** et va se **poursuivre en 2020**. Il doit permettre :

- d'**offrir une plus grande lisibilité et visibilité des politiques sociales**,
- d'**apporter une qualité de service** accrue aux usagers et de se doter d'**un système de pilotage de la qualité de service**,
- de **simplifier** et de **garantir l'accès aux droits** pour les usagers,
- d'**améliorer la qualité de travail des agents**.

En d'autres termes, il s'agit de **créer un lieu d'accueil social unique et identique sur l'ensemble des territoires des 3 départements engagés**, sur le principe d'une franchise, **une franchise sociale**.

Pour la Creuse, c'est l'**UTAS de La Souterraine** qui a été retenue comme **site pilote**, afin de travailler sur le projet d'**emménagement de l'équipe dans les locaux de « Traces de Pas »**.

Véritable **projet collaboratif**, il associe **les agents, les personnes accompagnées** et les **autres services de la collectivité** concernés, avec l'objectif de **déployer le concept** élaboré et **validé à l'échelle nationale**, dans **tous les départements**, à moyen et long terme.

DES SERVICES CONFORTÉS, DES ACTIONS RENFORCÉES

Les UTAS réorganisées

2019 aura vu la **poursuite de la réorganisation des Unités Territoriales d'Action Sociale (UTAS)**, appuyée sur 2 bilans intermédiaires. Ce sont désormais de **nouveaux territoires**, bien identifiés et de **nouveaux dispositifs opérationnels** qui vont permettre en **2020 de se concentrer sur l'analyse de la répartition des charges de travail** afin de vérifier l'adéquation des moyens avec les besoins.

La Cellule Information Préoccupante confortée

La **Cellule Information Préoccupante**, créée en **septembre 2019**, a vu ses **effectifs au complet** en 2019. Les professionnels ont bénéficié d'une **formation de 6 jours** afin de monter en **compétences dans le domaine de l'évaluation de l'enfance en danger**. Une formation partagée avec la Direction de l'Enfance, de la Famille et de la Jeunesse (DEFJ) afin d'avoir une culture commune. Les **procédures de travail** ont aussi pu être **améliorées et affinées**.

OPERATION « SAPEUR-POMPIER REFERENT »

C'est une **initiative inédite** qui s'est engagée en **2019** au travers du dispositif « **sapeur-pompier référent** ». Une opération partenariale entre le **Conseil départemental, DomoCreuse Assistance** et le **SDIS 23** avec un **financement de la Conférence des Financeurs de la Prévention de la Perte d'Autonomie**.

Aujourd'hui, avec le **maintien à domicile**, se pose souvent la **question du relevage des personnes**. Si des outils comme la **domotique permettent d'assurer l'alerte**, c'est toute la question de **l'opportunité de l'intervention des secours qui demeure**. Un **réseau de solidarité se déploie** mais ne peut être, à lui seul, l'unique réponse.

Le projet « **sapeur-pompier référent** » consiste en la **mobilisation**, lors d'une alarme et lorsque le **réseau de solidarité de l'abonné est défaillant ou inexistant**, d'un **sapeur-pompier retraité ou d'un binôme sapeur-pompier actif**, avec un **véhicule léger**, pour **assurer la levée de doute à domicile**, en lieu et place d'une **équipe de 4 sapeurs-pompiers actifs avec 2 véhicules équipés**.

Lancée en **mars 2019**, lors des **Assises Nationales Santé Secours et Territoires**, l'action présente un **bilan positif en 2019** et sera **poursuivie afin d'être confortée**. **2020** sera consacrée à la réflexion, au **SDIS 23**, pour la **pérennisation de cette opération**.



FAVORISER LE RETOUR À L'EMPLOI

La **convention d'appui à la lutte contre la pauvreté et d'accès à l'emploi** a été signée entre **l'État et le Département**, le **25 juin 2019**. Elle s'inscrit dans le cadre de la **stratégie nationale** annoncée par le **Gouvernement en septembre 2018** et vise à **renforcer les actions en faveur des publics en difficulté** en portant une attention particulière aux bénéficiaires du revenu de solidarité active, ainsi qu'à la préparation à la majorité des jeunes confiés à l'aide sociale à l'enfance.

Cette convention a permis de **proposer à l'État 10 actions cofinancées** par ce dernier pour un montant total de **186 326 €**. Ainsi, le **Conseil départemental** a choisi de **renforcer l'accompagnement des travailleurs non-salariés bénéficiaires du rSa**, de **diffuser un « carnet pour l'emploi »**, afin de **faciliter l'appropriation par les bénéficiaires de leur accompagnement**, ou encore, de **renforcer les équipes en charge de l'accompagnement**, par l'intermédiaire du **recrutement d'un psychologue du travail**.

Concernant les **jeunes confiés à l'aide sociale à l'enfance**, dont **70 % des jeunes majeurs bénéficient déjà d'un accompagnement contractuel** après 18 ans, il a été proposé de **les préparer à l'autonomie via des logements mis à disposition au sein du parc social**.



ACTIONS LIÉES À LA POLITIQUE D'INSERTION

Politique d'insertion 2019

18,87 M€

PACTE TERRITORIAL D'INSERTION 2015-2020

Il détermine les orientations principales pour faciliter l'insertion sociale et professionnelle des publics en difficulté *

Chantier école
aide
à domicileLutter contre
l'illettrismeRéseau des
acteurs mobilité

E-inclusion

Réseau citoyen
de service dont
déploiement
des Open Badges**La fabrique des 1000 ressources, 100 % inclusion**

- Expérimenter de nouvelles manières d'accompagner les personnes en insertion
- Prendre appui sur des savoir-faire, des aptitudes et sur une participation citoyenne
- Remettre la notion d'apprentissages au cœur du parcours, mais avec des modalités nouvelles
- Ancrer la politique d'insertion dans les territoires
- Évaluer, mesurer tout au long de l'expérimentation

Stratégie nationale de prévention et de lutte contre la pauvreté

- Agir plus en amont sur l'orientation des bénéficiaires du rSa, pour renforcer la dimension professionnelle
- Travailler avec les partenaires pour renouveler les modes d'accueil du public et aller vers un accueil social inconditionnel
- Passer de la socialisation à l'insertion professionnelle en prenant appui sur les compétences des personnes
- Poursuivre le travail sur la levée des freins en expérimentant une action autour de la garde d'enfants

(*Action financées par le FSE)



ZOOM SUR...

LE NUMÉRIQUE POUR FACILITER LA VIE

En 2019, le Département a été retenu dans le cadre du **premier appel à projets Pass Numérique** lancé par l'État. Ainsi, le territoire s'est vu attribuer plus de **300 000 € pour soutenir les publics éloignés du numérique** dans leur appropriation de ces nouvelles technologies et des usages qui en découlent. Parmi ceux-ci, les **personnes âgées**, pour lesquelles la **distribution des Pass a commencé fin 2019**.

Prise en main des matériels, découverte d'Internet, des mails, mais aussi accomplissement des **démarches en ligne** sont parmi les modules proposés par les **lieux labellisés APTIC** et qui peuvent donc **accueillir le Pass Numérique**.

Pour soutenir la dynamique partenariale autour de l'enjeu que représente **l'inclusion numérique** dans les prochaines années, **deux journées de travail** ont été organisées les **3 et 4 octobre 2019**, intitulées « **Numérique en Commun-rural** ».

Cette **déclinaison locale de l'évènement** annuel national organisé par l'État a permis de **rassembler une large diversité d'acteurs** et **travailler ensemble sur des sujets** comme le **travail social** et le **numérique**, le **numérique et la formation**, le **numérique**, **solution aux problèmes contemporains ?**



■ 3^E COMMISSION : ATTRACTIVITÉ DU TERRITOIRE

Faciliter les conditions d'accueil et d'apprentissage des collégiens, soutenir les projets sportifs, artistiques et culturels, préserver et améliorer le cadre de vie des Creusois, dans l'objectif de favoriser l'attractivité du territoire, telle est la préoccupation majeure du Conseil départemental.

Pour ce faire, il intervient à différents niveaux :

- **Aménagement du territoire/Politique agricole**
- **Transition énergétique** (développement durable, eau, biodiversité, énergies renouvelables, espaces naturels,...)
- **Activités de loisirs et de pleine nature/Tourisme**
- **Laboratoire départemental d'analyses** (Hygiène alimentaire, Santé animale, Contrôle sanitaire des eaux)
- **Action territoriale** (accompagnement des projets des collectivités)
- **Collèges et cités scolaires** (fonctionnement, entretien, restauration, soutien aux actions pédagogiques, classes découvertes et séjours,...)
- **Enseignement du premier degré** (allocation cantine, classes découvertes...)
- **Soutien au monde sportif**
- **Préservation et valorisation du patrimoine**
- **Archives départementales**
- **Lecture publique**
- **Soutien aux associations, structures et évènements culturels.**

EN CHIFFRES

4 308

collégiens à la rentrée
2019-2020

1 080

collégiens
bénéficiaires d'une
aide à la restauration
(2018-2019)

300

visiteurs accueillis au
Festival « Mômes à la
Page »

192 854

documents mis
à disposition par
la Bibliothèque
départementale

250

bénévoles et 52
salariés animant
les bibliothèques du
réseau départemental

2,8 M€

dédiés au secteur
culturel

2 553

spectateurs accueillis
sur le Festival
Coquelicontes

22

panneaux Relais
Informations
Touristiques installés

221

élèves accueillis
sur les sorties
pédagogiques « label
Rivières Sauvages »

11

stations de
qualité des eaux
superficielles suivies
par la cellule ASTER

26

dossiers de
demandes de
subventions instruits

500 000

connexions sur
l'Espace Numérique
de Travail

LE DÉPARTEMENT AUX CÔTÉS DES TERRITOIRES

L'information touristique remise à jour

Fort du constat de la **présence sur le territoire creusois** de nombreux **panneaux d'informations touristiques obsolètes**, le **Département** a initié, en collaboration avec les **intercommunalités** et leurs **offices de tourisme respectifs**, une **campagne de remplacement de ces panneaux Relais Informations Services (RIS)**.

2019 fut consacrée à la réalisation graphique de ces panneaux en version recto/verso :

- une face présentant une **carte départementale avec les principales informations pratiques, touristiques, culturelles et sportives** (commune à tous les panneaux)

- une face dédiée aux **intercommunalités mettant en lumière les sites remarquables de leur territoire** (adaptée à chaque panneau selon son lieu d'implantation).

22 panneaux ont ainsi été **installés à partir de décembre 2019**. Ces équipements resteront en propriété et gestion au **Conseil départemental**.

L'Agence d'Attractivité et d'Aménagement

Créée en mai 2018, l'**Agence Départementale d'Ingénierie de la Creuse** a, lors de son AG du **7 novembre 2019**, décidé de modifier ses statuts afin d'**ouvrir l'accès aux structures publiques de coopération intercommunale** (syndicats mixtes, Groupements d'intérêt Public, ententes,...). À cette occasion, elle a également modifié sa dénomination devenant ainsi **l'Agence d'Attractivité et d'Aménagement de la Creuse**.

Ces évolutions vont permettre de **porter collectivement des projets sur les territoires** et de répondre au besoin d'expertise exprimé.

Elle s'articule autour de deux axes :

- Un axe «**aménagement**» pour des projets en lien avec **l'eau et les milieux aquatiques, l'assainissement, le patrimoine, la culture, les sports, les usages numériques, l'urbanisme, l'aménagement de bourg, la voirie,...**

- Un axe «**attractivité**» pour des sujets stratégiques tels que **l'accueil, le numérique, la santé, l'alimentation, l'énergie, la mobilité,...**



Des contrats pour « boost'ter » les territoires

Les **contrats Boost'ter** ont été **finalisés en 2019**, suite à une **série de rencontres avec chacun des 8 EPCI**. Sont soutenus, dans ce cadre, **les projets d'investissement et l'ingénierie territoriale**. Au total, ce sont **3,4 M€** qui sont fléchés sur cette **nouvelle génération de contrats 2019-2023**.

Les **premiers dossiers** ont été engagés dans le cadre de cette **nouvelle contractualisation**. Il s'agit principalement du **soutien** apporté à **l'ingénierie thématique en lien avec l'appel à projet « Accueillir en Massif Central »** et aux **premiers projets** présentés par **Creuse Grand Sud** et **l'Agglomération du Grand Guéret** :

- **la Gare en commun à Felletin**, projet porté par l'association Quartier Rouge

- **la création de logements adaptés aux personnes âgées à Faux la Montagne**, à l'initiative de la SCIC l'Arban

- **l'acquisition de matériel par l'association Terre du Milieu** pour le prochain festival Check in Party

La signature officielle des contrats Boost'ter s'est déroulée du 26 novembre 2019 au 4 février 2020 sur chacun des territoires concernés.



UN PATRIMOINE VALORISÉ

2 publications pour les Éditions du Patrimoine

2019 a vu la **parution de 2 ouvrages** dans la collection des **Éditions du Patrimoine**, dont l'un réalisé en **étroite collaboration** entre l'**Unité Patrimoine et Paysages** et le **Service Milieux Aquatiques** de la **Direction de l'Environnement**.

• « **La Gioune et le Pic – Sites Rivières Sauvages** » : Le label « **Site Rivières Sauvages** », **valorisation collective d'un territoire d'exception**, distingue des **cours d'eau exceptionnels** de par leurs **qualités environnementales** et leurs **modes de gestion**. La Creuse est l'un **des seuls départements français à avoir deux rivières labélisées sur son territoire**. Fort de ce constat, le **Conseil départemental de la Creuse** a décidé de **mettre en lumière ce patrimoine naturel** à l'état pur que constituent le Pic et la Gioune par cet ouvrage, fruit d'une collaboration avec le service Milieux aquatiques de la Direction de l'Environnement.



• « **Les fontaines monumentales de la Creuse** » : **Ressource vitale**, l'eau a été très rapidement **domestiquée par les hommes** afin de pouvoir en disposer quotidiennement. Aux **fontaines originelles** présentant un **simple aménagement** permettant de **capter les eaux circulant à faible profondeur**, ont succédé des **édifices monumentaux** où la **dimension esthétique** était **clairement prise en compte**. **Élément incontournable du patrimoine départemental**, cet ouvrage présente une **sélection de ces fontaines** qui ornent encore aujourd'hui de nombreux villages.

« Un trésor dans mon Département »

C'est une véritable opération de recensement qui s'est opérée en 2019, conduite par l'Unité Patrimoine et Paysages, et plus particulièrement par le service Conservation des antiquités et objets d'art. Le Conseil départemental, propriétaire de plusieurs objets mobiliers à valeur patrimoniale et artistique (meubles, tableaux, sculptures, tapisseries,...) a, en effet, décidé d'en faire l'inventaire dans l'objectif de garantir leur préservation.



LA CREUSE, DESTINATION SPORT

La Creuse, Terre de Jeux

Aux côtés de la ville de Guéret, de la Communauté d'Agglomération du Grand Guéret, de l'État, de Creuse Oxygène et de Creuse Tourisme, le Département s'est engagé dans le dossier « Guéret – Centre de Préparation aux JO de Paris 2024 » afin

d'accueillir des délégations étrangères se préparant à l'évènement, dans la discipline VTT.

Le Conseil départemental, la Ville de Guéret et l'Agglomération du Grand Guéret ont présenté, en juin 2019, une candidature commune pour l'obtention du label « Terre de Jeux ». Ce label permet d'aborder les aspects « célébration des Jeux Olympiques » et « mobilisation des territoires ». Il est un préalable obligatoire pour pouvoir déposer une candidature en tant que Centre de Préparation Olympique et pouvoir accueillir des délégations nationales de compétiteurs.

Le Département, au travers de ses services et de l'expertise de Creuse Tourisme, se charge des volets communication et promotion en y affectant les moyens humains nécessaires. Par ailleurs, en cas de labellisation Centre de Préparation Olympique, le Conseil départemental financera la création d'un poste d'ambassadeur de communauté en ligne au sein de Creuse Tourisme et d'un poste d'ambassadeur au sein de Creuse Oxygène.

Le travail construit en partenariat est conçu pour s'étendre au-delà de l'année 2024. Un nom et un logo ont été créés en ce sens : TerraSports23. Il fédèrera tous les acteurs.



La Creuse, terre de sports nature

Une véritable **politique départementale** coordonnée en matière de **sports de nature** a été initiée par le Département. Il s'est agi de **renforcer les équipes en interne**, l'organisation et les actions menées afin de **conforter durablement le dynamisme et l'attractivité du territoire sur cette thématique**.

Le **19 décembre**, s'est tenue la **1^{ère} Commission départementale des Espaces, Sites et Itinéraires**.

Cette commission prévue par la loi est **pilotée par le Conseil départemental**. Elle est composée de **36 membres**, avec **3 collègues** (représentants du mouvement sportif, représentants des usagers et acteurs de l'espace naturel, représentants des territoires et institutions). Elle a pour **objet principal la définition d'un plan départemental**, le PDESI, permettant de **structurer une politique départementale concertée dans le domaine des sports de nature**.

LE DÉPARTEMENT, TERRE DE CYCLISME

2019 fut l'année des labels. Fin 2019, le **Département** s'est vu attribuer, par la **Fédération Française de Cyclisme**, le label « **Terre de cyclisme** ». Cette reconnaissance vient **conforter la collectivité dans sa politique en matière de sports de loisirs et de cyclisme** notamment, ainsi que le projet « **Centre de Préparation aux JO 2024** ».



ACCOMPAGNER L'OFFRE CULTURELLE

Fin et renouveau pour Coquelicontes

Du 13 au 26 mai 2019, le Festival **Coquelicontes** a refléuri dans nos campagnes pour sa 23^e édition, avec le **goûter conté final à Saint-Laurent**. **45 spectacles** organisés dans **35 communes** et plus de **2 500 spectateurs**, le Festival a trouvé son public.

Organisé par les **3 Départements de l'ex-Région Limousin**, avec le soutien de l'**Agence du Livre, du Cinéma et de l'Audiovisuel**, le Festival prend une **nouvelle direction** dès sa prochaine édition, **en raison notamment de la disparition de certaines subventions régionales**. C'est donc dans un **format renouvelé** que le Festival reviendra désormais **en Creuse et en Corrèze** uniquement. Pour **formaliser ce nouveau dispositif**, un **Contrat Départemental Lecture Itinérance** spécifique a été établi avec le **Conseil départemental de la Corrèze**.



Des Mômes toujours à la Page

Du 18 au 22 juin 2019, c'est à Chambon-sur-Voueize que le Festival « **Mômes à la Page** » avait posé ses valises...ou plutôt ses livres ! L'occasion de **rencontrer les auteurs/illustrateurs** pour plus de **500 élèves**, ou encore de **participer à une journée professionnelle autour du livre** pour une **cinquantaine de bibliothécaires et autres animateurs**. Mais « **Mômes à la Page** », c'est aussi une **journée grand public** qui a accueilli plus de **300 visiteurs**, venus en famille, **échanger avec les auteurs/illustrateurs**, **acheter leurs livres sur les stands des libraires creusois** et les faire dédicacer, **participer aux très nombreuses activités et ateliers créatifs** proposés par les **agents des bibliothèques**, de la Bibliothèque départementale et des **associations partenaires**, voir les **expositions et les spectacles organisés**. En bref, **découvrir, créer, partager, expérimenter...**

La Vallée des Peintres s'exporte

La Vallée des Peintres entre Berry et Limousin n'en finit pas de rayonner en Creuse et au-delà. 2019 fut marquée par de nombreux événements :

- L'exposition de 100 œuvres durant 4 mois à Rueil-Malmaison
- La commande de 2 réalisations dans le cadre du Pôle de recherche ; une œuvre contemporaine et un guide du paysage
- Une étude de développement marketing et scientifique réalisée par les étudiants de l'ESSEC (École Supérieure des Sciences Économiques et Commerciales)
- L'implantation de panneaux routiers interdépartementaux avec le logo Vallée des Peintres entre Berry et Limousin
- L'approfondissement des échanges avec la Normandie et l'Île-de-France
- La présentation de la Vallée à l'occasion de colloques au Musée de Bordeaux, au Musée de Savigny en Véron ou encore au Parc Régional de la Brenne
- L'accompagnement des journalistes lors du reportage pour l'émission « des Racines et des Ailes ».



Musique à la Source

La première édition du festival international de musique baptisé « **Musique à la Source** » s'est tenu en Creuse, du 2 au 10 août 2019, grâce au soutien appuyé du Conseil départemental. Une réussite pour cette édition « test » qui a vu la tenue de 10 concerts au sein de monuments religieux creusois, de l'église d'Aubusson à l'Abbatiale d'Evau-les-Bains, en passant par la chapelle de l'Hôtel du Département où Geneviève Pongier a envoûté un public venu nombreux, au son de ses flûtes.

La tenue d'une seconde édition est d'ores et déjà programmée.

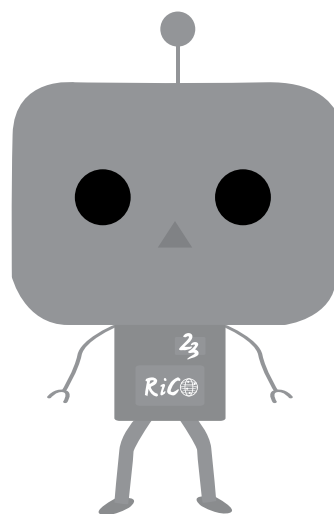
CONSTRUIRE LE COLLÈGE DU FUTUR POUR DES COLLÉGIENS

Bien dans leur tête

Pour **accompagner le développement et l'usage des outils numériques** au service des apprentissages, le Département a lancé en 2018, **un plan de déploiement de tablettes dans les collèges**. Ces outils à destination des élèves et enseignants ont été **un chantier prioritaire en 2019**.

Après Bénévent-l'Abbaye, les collèges de Saint-Vaury et Chambon-sur-Voueize ont été dotés, avant d'être rejoints, début 2020, par Bonnat, Boussac, Châtelus-Malvaleix, Martin Nadaud à Guéret et Parsac.

Le **NuméRiCollège** c'est aussi une montée en puissance de **l'Espace Numérique de Travail (ENT)** avec plus de **500 000 visites comptabilisées**, un accès renouvelé à des **ressources numériques** en ligne (aide aux devoirs, exercices, presse, manuels,...) et **une refonte de l'interface en ligne**.



NuméRiCollège



Bien dans leur corps

C'est une **nouvelle section sportive en collège, labellisée par le rectorat**, qui s'est ouverte en **septembre 2019 à Felletin**, en discipline tennis.

Au total, **la Creuse compte 12 sections sportives** en activité pour lesquelles **le Conseil départemental apporte son soutien**. Des sections qui permettent aux collégiens de **concilier études et activité sportive**.

Bien dans leur assiette

Après une première série d'actions en 2015, en faveur de la lutte contre le gaspillage alimentaire, du tri et de la réduction des déchets, le Département a souhaité renouveler l'opération en 2019.

Il a ainsi proposé aux 7 collèges situés sur le territoire d'Evolis 23 (qui instaurait la tarification incitative) d'initier la démarche, à savoir : **Martin Nadaud** et **Jules Marouzeau** de **Guéret**, **Saint-Vaury**, **Châtelus-Malvaleix**, **Bonnat**, **Bénévent-l'Abbaye** et **Dun-le-Palestel**.

Et c'est notamment grâce à l'implication des agents des collèges que le développement de ces projets est réalisable.

Parmi les actions mises en place :

- Installation de tables de tri des déchets
- Création de site de compostage
- Mise en place d'un poulailler
- Réduction de la consommation de papier
- Valorisation des restes d'assiette avec un éleveur de chiens
- Introduction de produits frais, locaux, bio et variés
- Installation de salade bar
- Sensibilisation des élèves sur l'équilibre alimentaire
- ...

Par ailleurs, l'appel à projets du Département a permis à deux établissements de postuler sur le projet **Établissement en Démarche de Développement Durable (EDDD)**, proposé par l'Académie de Limoges et d'obtenir une labellisation académique.



Bien dans leurs classes

Élèves, enseignants et membres de l'équipe pédagogique du collège **Martin Nadaud** de Guéret, se sont retrouvés en mode « **Hackathon** », sous l'égide du réseau **Canopé**. Un temps innovant et participatif, pour repenser, ensemble, les espaces scolaires et améliorer ainsi les conditions d'enseignement.

Partis de l'existant, dessins et échanges verbaux ont permis d'établir au préalable, les priorités et les attentes de chacun. Puis, sur des maquettes, à échelle 1/20°, chacun a pu imaginer de nouveaux espaces. La synthèse de ce temps de réflexion et d'échanges sera remise au **Conseil départemental** qui décidera, ensuite, des aménagements à réaliser.



Faire de la Creuse, une terre d'accueil

En mars 2019, le **Conseil départemental** s'est **engagé aux côtés des Communautés de Communes** Creuse Grand Sud, Marche et Combraille en Aquitaine, Creuse Sud-Ouest et Monts et Vallées Ouest Creuse, dans une **réponse concertée à l'Appel à projets « Accueillir en Massif central »**, dont l'objectif est la **reconquête démographique des territoires du Massif central**.

Le partenariat Massif central, à l'initiative de cet appel à projets, a décidé de **sélectionner toutes les candidatures creusoises** (Département et 4 EPCI). Il s'agira de **mobiliser une ingénierie dédiée pendant 3 ans** afin de **mettre en œuvre les programmes d'actions** et de **rejoindre ainsi les territoires engagés, depuis 2018 dans la démarche** (Communauté d'Agglomération du Grand Guéret et Communauté de Communes Portes de la Creuse en Marche).

Le **rôle** qu'entend jouer le **Département** dans ce projet collectif est de **soutenir les EPCI** (un soutien de leur ingénierie consacré à l'accueil est prévu dans le cadre des contrats Boost'ter) et d'**amplifier la dynamique** en travaillant sur 4 axes :

1. **Développer la culture de l'accueil**
2. **Construire et fédérer un réseau départemental de l'accueil**
3. **Favoriser l'installation et l'exercice des professionnels de santé**
4. **Engager une démarche collective de marketing territorial** à l'échelle départementale (cette action s'inscrit dans les priorités du **Plan Particulier pour la Creuse** et bénéficie à ce titre d'une **participation de l'État** à hauteur de **100 000 €**).

Repenser nos bourgs

Dans le cadre de l'**aménagement du bourg de sa commune**, le **maire de Crozant** a **sollicité le Conseil départemental** pour l'**accompagner dans ce projet** et notamment la **Direction de l'Animation Territoriale**. C'est ainsi que la direction coordonne la démarche avec l'objectif de la rédaction d'un cahier des charges pour le recrutement d'une équipe de maîtrise d'œuvre.

Ce **projet transversal** implique une **mobilisation**, à la fois **des structures et institutions** au regard de leurs **compétences en matière d'économie, de tourisme, d'aménagement routier et paysager...** et de la **population locale** afin de **déterminer un projet adapté aux besoins et aux usages de tous**.

L'année 2019 a été consacrée à la **phase de cadrage** et de **définition du projet** principalement au travers d'**une démarche participative** qui a permis aux visiteurs et aux habitants d'**exprimer leur perception du bourg et leurs attentes**.

Les principaux temps forts :

- **diffusion d'un questionnaire** localement sur la période estivale
- **présentation d'une exposition interactive** en août et septembre
- **mise en place d'ateliers thématiques** d'octobre à décembre

Au total, plus de **500 usagers du bourg** ont été mobilisés et ont **activement participé aux travaux proposés**.

LE LABORATOIRE À LA POINTE DE L'EXPERTISE

La mission « eau » confortée

En 2018, le **Laboratoire départemental d'analyses (LDA)** obtenait le **marché du contrôle sanitaire des eaux de consommation et de loisir de la Creuse**, pour la période 2018-2020. Pour cette seconde année d'exécution, le LDA s'est vu **confier la réalisation**, par ses équipes terrain, **des prélèvements d'analyses de piscine** auparavant assurés par l'agence Régionale de Santé (ARS) - délégation départementale de la Creuse.

Une montée en puissance de l'unité vétérinaire

La plateau technique « **Biologie moléculaire – PCR** » est monté en puissance pour la **détection de la maladie des muqueuses/diarrhée virale bovine (BVD)**, impactant fortement l'élevage bovin. **25 000 analyses** ont été réalisées sur la **campagne 2018-2019** contre **7 500 sur la précédente**.

Par ailleurs, le **Laboratoire** a été retenu par la **Coopérative départementale agricole d'action sanitaire (CDAAS, Groupement de défense sanitaire de la Haute-Vienne)** pour la **réalisation des analyses de santé animale** dans le cadre du tiers-payant pratiqué pour ses éleveurs adhérents. Avec ce nouveau marché positionnant le **Laboratoire comme un des acteurs incontournables du diagnostic vétérinaire en région**, le volume d'activité des secteurs Immuno-sérologie et Biologie moléculaire-PCR a considérablement progressé, passant d'un **traitement annuel de 230 000 prises de sang à près de 400 000 pour la campagne 2019-2020**.

LE DÉPARTEMENT, ACTEUR DU DEVELOPPEMENT DURABLE

3 jours autour de l'eau

Le **Service Environnement du Conseil départemental** a organisé, du 12 au 14 juin 2019, les **23^e journées techniques de l'association régionale Loire Bretagne des Services d'assistance Technique aux Exploitants de Stations d'Épuration (SATESE)** et des **cellules d'Animation et de Suivi Technique à l'Entretien des Rivières (ASTER)**. Ce rendez-vous a permis de rassembler **85 participants venus de 28 départements** différents. L'occasion pour le Département de démontrer toute **sa sensibilité et son adhésion aux problématiques de l'eau, au changement climatique** et aux nécessaires « **chantiers futurs** » sur le territoire.

De **nombreuses interventions techniques** se sont succédées et ont permis **des partages de connaissances** et des **retours d'expérience**, ponctuées d'**interventions innovantes** à l'image de celle de **M. Caillez, climatologue à la Chambre d'agriculture de la Creuse, sur le réchauffement climatique**, ou encore celle de **Mme Boucheix, de la DDT, sur les nouveaux outils informatiques ministériels**.

Joignant l'utile à l'agréable, ce séjour en Creuse a été l'occasion pour les participants de **découvrir les richesses patrimoniales et naturelles** de notre département avec la visite de la **Cité de la Tapisserie à Aubusson** et la découverte des **cascades d'Augerolles** sur la rivière « **Le Pic** », une des deux rivières labellisées « **Site Rivières Sauvages** ».



L'eau, un enjeu d'avenir

Coordinateur, expert technique et partenaire financier, **le Département accompagne les collectivités et syndicats pour une meilleure gestion de l'eau**. Cet accompagnement a été renforcé au travers de la **convention signée entre le CD et l'Agence de l'eau Loire Bretagne**, en septembre 2019, qui se décline en 2 enjeux :

- **L'atteinte du bon état des masses d'eau et la prise en compte des usages locaux de l'eau**
- **L'accompagnement des maîtres d'ouvrage afin de leur permettre de bénéficier au mieux d'un régime d'aides spécifique** proposé par l'Agence de l'eau.

Par ailleurs, le **Département devra se mobiliser** notamment pour :

- **Réaliser des études de transfert** en prévision du passage des **compétences « alimentation en eau potable »** et **« assainissement »**, des communes vers les intercommunalités, pour le 1^{er} janvier 2026 au plus tard
- **Apporter une assistance technique aux collectivités et syndicats** pour faire face à leurs obligations réglementaires
- **Mettre en place un observatoire de données sur l'eau** sous la forme d'un portail d'information géographique. Cet observatoire a vocation à **devenir un véritable outil d'informations** et d'aide à la décision pour les élus, les services du Département et ses partenaires. La mise en place de cet outil a déjà été initiée avec, en 2018, le recrutement d'une personne ressource dédiée.

Dans le cadre de cette convention, **le Département a pu bénéficier d'un co-financement de 50 % de l'agence de l'eau pour la mise en œuvre de cette politique.**





ZOOM SUR...

La mutualisation en expérimentation

Valoriser et partager les savoir-faire des agents, tel est l'objectif de l'expérimentation conduite en 2019, au sein des collègues. Cette **collaboration inédite entre les personnels techniques** a démontré toute sa pertinence.

Les **modalités** ont été préalablement **définies en groupe de travail** où étaient présents les **chefs d'établissement**, les **adjoints gestionnaires**, les **agents de maintenance** et le **Département**, et inscrites dans une convention cadre. Première réalisation concrète : **l'infirmierie du collège de Châtelus-Malvaleix qui a bénéficié d'une opération de rafraîchissement**. Ont suivi la **rénovation des menuiseries extérieures** du collège de Boussac et celle du **foyer et du Centre de Documentation et d'Information** de celui de Bonnat. **Des travaux de qualité, menés avec rapidité et dans une ambiance conviviale !**



2019

■ 4^E COMMISSION : MOBILITÉS

Le Département favorise les mobilités sur l'ensemble du territoire. Cela se traduit par l'aménagement et l'entretien du réseau routier et le déploiement du haut et du très haut débit.

- Réseaux très haut débit et téléphonie mobile
- Entretien de la voirie départementale
- Entretien des réseaux d'eau et d'assainissement

EN CHIFFRES

4 400 km
de routes départementales

1 600
ouvrages d'art

2,32 M€
investis dans le très haut débit

9,5 M€
investis dans la voirie
et les ouvrages d'art

539
arrêtés de circulation

69
arrêtés de circulation pour
épreuves sportives



LA FIBRE ARRIVE

Après la mise en service à **Bourganeuf**, fin 2018, des **prises de fibre optique construites en phase pilote**, **Fleurat** devient la **première commune creusoise à voir son territoire intégralement raccordable à la fibre optique publique** ! Près de **500 foyers et entreprises** bénéficient, depuis décembre 2019, de **l'internet à la vitesse de la lumière**. Une opération qui concerne également pour partie, les communes du Grand-Bourg et de Saint-Priest-la-Plaine.

Une première étape pour atteindre le **100 % fibre en 2024**, soit **79 000 prises**. En Creuse, le **déploiement de la fibre optique** jusqu'à l'abonné, ce sont **156 M€** d'investissement financés par les territoires : **Intercommunalités, Département, Région** avec le soutien de **l'État** et de **l'Europe**, et grâce au montage financier et à la **construction du réseau assuré par DORSAL**.

COUP DE NEUF AUX TROIS PONTS

En juillet, des **travaux de réparation du pont situé au lieu-dit « Les Trois Ponts »** sur la commune de Saint-Silvain-Bellegarde ont été engagés.

Ayant révélé des **désordres lors des dernières inspections**, l'**ouvrage** devait être **repris, renforcé et stabilisé**.

Au-delà de l'**aspect sécuritaire de ces travaux**, c'est l'**aspect environnemental** qui a pu être traité. En effet, la **réfection du pont a été l'occasion de rétablir la continuité écologique de la rivière « La Tardes »**. Elle a permis la **libre circulation des espèces**, une hydrologie proche des conditions naturelles et le **bon déroulement du transport naturel des sédiments** notamment en période d'étiage. Ainsi, un **radier a été entièrement reconstruit** avec les **aménagements spécifiques à la continuité écologique du cours d'eau**.

Pour permettre la **réalisation de ces travaux**, le **déplacement de réseaux** était nécessaire : **téléphonie, fibre optique, réseau électrique et réseau d'alimentation en eau potable**.

La **coordination** a été assurée par le **Service Travaux Neufs et Ouvrages d'art du Conseil départemental** afin de permettre des interventions simultanées.





ZOOM SUR...

Ça tourne à La Seiglière

Le carrefour de La Seiglière à Aubusson n'est plus. C'est désormais un giratoire de 80 m de diamètre qui l'a remplacé, mis en service fin novembre 2019. Il aura fallu 4 ans de travaux pour réaliser et achever ce chantier d'envergure. Il aura nécessité le renforcement de la RD982 entre « La Clide » et « Côte Ribière » afin que les usagers puissent l'emprunter comme itinéraire de déviation, avant la réalisation du créneau de dépassement sur la RD990 et enfin celle du rond-point.

Depuis le début, le Département avait mis un point d'honneur à faire de ce chantier, un « éco-chantier », mettant en place, en ce sens, de nombreuses dispositions favorisant la préservation du milieu et des espèces : mesures de suppression, de réduction ou de compensation des impacts au titre des espèces protégées et de leurs habitats, continuités écologiques et des zones humides, suivi par un expert environnement, reconstitution d'habitats, replantation de haies,...

Enfin, le Département avait souhaité privilégier les propositions de solutions innovantes et respectueuses de l'Environnement formulées par les entreprises, présentant des gains d'énergie, d'émissions de gaz à effet de serre et de granulats/enrobés.

Le Conseil départemental souhaitant également améliorer la mobilité quotidienne des Creusois et encourager la conduite éco-citoyenne, le projet d'aménagement du carrefour s'est accompagné de la création d'une aire de covoiturage de 22 places qui, outre sa fonction première, pourrait constituer une aire d'informations, d'accès aux services, de drive fermier,... permettant de favoriser les circuits-courts et l'accès à tous les besoins des usagers.

4 AUTRES STRUCTURES



Le **Conseil départemental** est membre de **deux Groupements d'Intérêt Public** à vocation sociale, compétence majeure du département.

Ils sont financés à hauteur de :

100 000 €

pour la Maison Départementale
des Personnes Handicapées

22 500 €

pour Traces de Pas

EN CHIFFRES

Il siège également dans 7 structures qu'il soutient financièrement :

Service Départemental d'Incendie
et de Secours
6 900 000 €

Conservatoire départemental
Emile Goué
1 725 000 €

Creuse Tourisme
950 000 €

Cité internationale
de la Tapisserie
949 000 €

Syndicat mixte pour
la sauvegarde et la valorisation
de la forteresse de Crozant
50 000 €

Aérodrome de Lépaud
98 000 €

DORSAL
(développement de l'offre régionale de services et
de l'aménagement des télécommunications
en Limousin)
130 000 €
(subvention de fonctionnement)

5 ÉVÈNEMENTS 2019



2^{ème} RENCONTRE

la CREUSE le Département

SAVOIR - FAIRE

DÉMATÉRIALISATION

HEFS D'ENTREPRISE,
DISCUTONS MARCHÉS PUBLICS

PROGRAMMATION

Mercredi 3 Avril 2019 - 17H30

Maison de l'économie - Guéret

OPPORTUNITÉ

Programmation des achats 2019 du Département

Démonstration du nouveau profil d'acheteur

Appel à candidatures

Ministère de l'Action
et des Comptes Publics

#23 la Creuse

Et si vous posiez
votre bureau au vert ?

SAM. 22 JUIN
DE 10H00 À 18H00

CHAMBRON
SUR-VOUEIZE

MÔMES
À LA PAGE

FESTIVAL
DU LIVRE JEUNESSE

ENTRÉE LIBRE ET GRATUITE

OFFERT
10€

www.creuse.fr

#23 la Creuse

Hors-série - spécial été 2019

DÉCOUVERTE

Dans les pas des
impressionnistes

ZOOM

Gauvain Sers - La Creuse,
sa source d'inspiration

SPORTS

La Creuse et Guéret,
dans la roue des JO

CULTURE

Aubusson & Unesco
Une histoire qui se tisse
depuis 10 ans

LE MAGAZINE DE VOTRE DÉPARTEMENT

www.creuse.fr

LE MAGAZINE

la Creuse

N° 76 - septembre / octobre / novembre 2019

DOSSIER

Un Département
à 100%

2024
100% FIBRE

P. 22
SECOURS

P. 29
EXPOSITION

MAGAZINE D'INFORMATION DU CONSEIL DÉPARTEMENTAL DE LA CREUSE

Réserve Naturelle Nationale
ÉTANG DES LANDES

Le pavillon de landes
maison de la réserve

LES
RENDEZ-
VOUS
NATURE
2019

la CREUSE le Département

expo

AU TABLEAU !

L'ÉCOLE PEINTRE DU XIX^{ème} AU XX^{ème} SIÈCLE DANS LA CREUSE

DU 4 DÉCEMBRE 2018
AU 21 JUIN 2019

DU LUNDI AU JEUDI 10H30-17H
LE VENDREDI 10H30-16H

ARCHIVES DÉPARTEMENTALES DE LA CREUSE
www.archives.creuse.fr

30, rue Franklin ROSSIER GUÉRET
03 44 30 30 30

LE MAGAZINE

www.creuse.fr

la Creuse

N° 75 > mars / avril / mai 2019

DOSSIER

Budget 2019

« YEZ LA FIBRE ! » P. 14

AIDE A DOMICILE P. 18

DESTINATION DÉCONNEXION P. 22

Inclus Dans ce numéro, le calendrier des Rendez-vous Nature 2019

Réserve Naturelle Nationale ETANG DES LANDES

MAGAZINE D'INFORMATION DU CONSEIL DÉPARTEMENTAL DE LA CREUSE

la CREUSE e Département

la CREUSE e Département

NEC rural 23

« Parlons du numérique en Creuse »

3 & 4 OCTOBRE 2019

Tiers Lieu- Les Ateliers de la Mine
2 allée de la mine 23150 Lavaveix-les-Mines

Inscription en ligne depuis le site : <https://e-inclusion.creuse.fr>

tela

MISSION SOCIÉTÉ NUMÉRIQUE

Vallée des Peintres Berry Limousin

la CREUSE e Département

INDRE

L'Indre

VALLÉE DES PEINTRES

entre Berry et Limousin

ESCALE IMPRESSIONNISTE

Porte d'entrée culturelle et touristique de la Creuse

www.tourisme-creuse.com

www.valledespeintres.com

www.berryprovinces.com

www.geoculture.fr

www.facebook.com/ValledespeintresBerryLimousin/

la CREUSE e Département

SAUVE QUI CONTE !

Une histoire d'escape game

Samedi 22 juin 2019 à Chambon-sur-Voueize

Réussirez-vous à vous échapper ?

MÔMES À LA PAGE

Rendez-vous au bibliobus, sur la place Aubergier.
Plusieurs départs : 14h30 - 16h00
À partir de 8 ans - 5 personnes maximum - Réservations à l'accueil de Mômes à la page

RAPPORT D'ACTIVITÉ

2019

Conseil départemental de la Creuse

la CREUSE
le Département

Hôtel du Département
BP 250- 23011 Guéret Cedex
Tel. 05 44 30 23 23

www.creuse.fr

n° ISSN 2647-1175

