

#23 LA CREUSE

LE MAGAZINE n°78

Magazine
d'information
du Conseil
départemental
de la Creuse

Juillet / Août /
Septembre /
Octobre 2020



(DOSSIER) 07

Des collèges 2.3

13

(TERRITOIRES)

Une démarche
pour dynamiser l'image
du département

16

(SENIORS)

Otono-me,
la technologie au ser-
vice de l'autonomie

17

(ENVIRONNEMENT)

L'eau,
un bien précieux
et fragile



www.creuse.fr

la CREUSE
e Département

(CLIC-CLAC)

TOUS EN SELLE (2) :

Arrivée du 53^{ème}
Tour du Limousin
à Evaux-les-Bains
et victoire de l'Italien
Luca Wackermann



TÉLÉPHONIE : Inauguration
du 1^{er} site 4G multi-opérateurs en Creuse
à Saint-Martin-Château

BOIS DU THOURAUD : Cérémonie
d'hommage en souvenir des maquisards
tués et déportés le 7 septembre 1943



TOUS EN SELLE :
Venus de Toulouse,
Coralie et Clément
ont fait le tour de la Creuse
cet été à vélo



CA VA TRANCHER : Démonstration
d'une trancheuse utilisée pour passer les câbles
de fibre optique en souterrain à la Celle-Dunoise



EXPOSITION : Inauguration
de l'exposition « Promenons-nous
dans les bois », aux Archives
départementales, le 15 septembre dernier





(SOMMAIRE)

(DANS LE RÉTRO
& DANS LE VISEUR)

04

(CREUSONS PLUS LOIN)

Des collèves 2.3

07

(LA QUESTION À CREUSER)

Que fait le Conseil départemental pour les collégiens ?

11

(NUMÉRIQUE/INFRASTRUCTURES)

Accélérer les mobilités numérique et routière

12

(TERRITOIRES)

- Une démarche pour dynamiser l'image du département
- Des contrats pour booster les communes
- Des chèques solidaires
- Le Plan Santé opère

13

(SENIORS)

Otono-me, la technologie au service de l'autonomie

16

(ENVIRONNEMENT)

L'eau, un bien précieux et fragile

17

(PAGE CULTURE)

- Un festival qui ne masque pas son succès
- Deux rivières sauvages à découvrir

18

(LIBRE EXPRESSION)

La tribune des groupes

19

EDITO

Prudence est mère de sûreté

En cette difficile longue période de pandémie, nous sommes, pour beaucoup, tentés de retrouver notre vie d'avant. Nous avons tous hâte de revoir nos amis, nos familles éloignées, nos collègues et de nous réunir pour des moments conviviaux.

Cependant, le nombre croissant de personnes atteintes par le Coronavirus prouve que prudence est mère de sûreté.

Le Conseil départemental de la Creuse reste à vos côtés et accomplit ses missions. Je veux encore une fois remercier nos agents pour leur sérénité et leur professionnalisme. Sans eux, la fibre humaine et sociale, si prégnante chez nous, ne serait que des mots.

Nous continuons à agir malgré le contexte si particulier.

Rester prudent, mais aussi ne pas avoir peur.

En cette période, nous continuons à porter et à prendre des initiatives : la Creuse a un avenir devant elle et nous allons le choyer !

Ses ambitions, comme ses enfants, grandissent. Et c'est à tous les collégiens et leurs parents que je souhaite une bonne rentrée et de belles rencontres.

Valérie SIMONET, Présidente
du Conseil départemental de la Creuse

SCANNEZ et
DECouvrez



www.opn.to/a/QR-Unitag
Téléchargez l'application Unitag
QR Code Scanner pour lire ce QR Code.



RETROUVEZ LE MAGAZINE EN LIGNE SUR

www.creuse.fr + +

Magazine édité par
le Conseil départemental
Hôtel du Département - BP 250
23011 GUERET Cedex
Tél. : +33 (0) 5 44 30 23 23
Site internet : www.creuse.fr

Dépôt légal : à parution - ISSN 1632-9864
La réalisation de ce magazine a coûté 0,47 €
par habitant

Directeur de la publication : Valérie SIMONET
Responsable de la rédaction : Philippe BOMBARDIER
Textes : Mélanie HEURTEAU / Pauline RAPINAT /
Pierre PINAUD
Crédits photos / illustrations : L. VIALATOU / CD23 /
S. PAROUTY / L. VEDRINE / PHOVOIR IMAGES
Maquette / mise en page : Lydie VIALATOU
Impression : Fabrègue Imprimeur
87500 SAINT-YRIEIX-LA-PERCHE
Distribution : LA POSTE
Tirage : 61 000 exemplaires



(DANS LE RÉTRO)

SPORT

La Creuse sur un plateau

Quoi de mieux que le vélo et le fromage pour représenter toute la diversité de notre patrimoine et de nos savoir-faire ?

C'est autour de ces deux tendances positives et fédératrices que l'Assemblée des Départements de France (ADF), le Centre National Interprofessionnel de l'Economie Laitière (Cniel), Tourisme & Territoires et Vélo & Territoires ont lancé, en avril 2019, le projet « Vélo & Fromages, la France sur un plateau ». Derrière ce concept se cachent des parcours thématiques à vélo autour du patrimoine fromager des départements.



Le Conseil départemental de la Creuse et la Chambre d'Agriculture ont répondu à l'appel à projet national pour proposer le Tour de la Creuse agrémenté de points d'arrêt pour émoustiller les papilles des cyclistes, chez des producteurs et artisans fromagers, ou encore sur les marchés. Novice ou chevronné, cet itinéraire invite à allier effort physique et découverte gustative.

Alors, à vos vélos !

Tous les circuits labellisés « Vélo et Fromages » sont à retrouver dans une édition spéciale du Petit Futé.

PATRIMOINE

À portée de clics



Tout l'été, le Conseil départemental a diffusé sur ses plateformes numériques des vidéos sur le patrimoine creusois.

La série intitulée « Un trésor dans mon département » a mis l'accent sur des sites ou objets d'art exceptionnels. Conçue comme une chasse aux trésors, les internautes ont découvert des pépites singulières de notre département, telles que le lavoir de Jarnages, la Marianne noire d'Issoudun ou les abris de bergers de Saint-Goussaud.

Toutes ces vidéos sont à découvrir ou redécouvrir, en ligne, sur www.creuse.fr.

TAPISSERIE



Une nouvelle tenture se dévoile

Il aura fallu quatre mois à la cartonnrière Delphine Mangeret et à l'atelier de Françoise Vernaudo, pour réaliser la 9^{ème} tenture d'Aubusson tisse Tolkien. *Bilbo Woke Up With The Early Sun In His Eyes* s'est dévoilée le vendredi 4 septembre à la Cité Internationale de la Tapisserie d'Aubusson, en présence de Baillie Tolkien, belle-fille de l'auteur JRR Tolkien, venue pour l'occasion. Comme un cadeau de fin d'année, la prochaine tenture *Christmas 1933* sera dévoilée à l'approche de Noël.

(DANS LE RÉTRO)

JEUNESSE



Des « colos apprenantes » pour un été studieux et détendu

Une cinquantaine de jeunes enfants creusois confiés au Conseil départemental ou en situation de handicap ont bénéficié, cet été, grâce au Département et à la FOL 23, du dispositif national porté par l'Etat, « colos apprenantes ».

La période de confinement a été synonyme d'accès limité aux activités éducatives, sportives et culturelles pour les enfants. Un bouleversement dans leur quotidien et particulièrement dans celui des enfants placés en familles d'accueil ou en centres, et des enfants en situation de handicap.

C'est pourquoi, le Département a tenu à leur offrir la possibilité de bénéficier, cet été, du dispositif national « colos apprenantes ». L'organisation des séjours a été confiée à la Fédération des Œuvres Laïques.

Ces « colos » visaient à la « re-mobilisation scolaire », avec une approche dynamique des enseignements (dispensés le matin) mise en corrélation avec les temps de détente de l'après-midi. Ils ont aussi été l'occasion d'expérimenter des moments de vie collective.

Les jeunes ont été accueillis en groupe, pendant une semaine, soit au centre de Saint-Palais-sur-Mer, soit à celui de Super Besse* ou encore sur le site du Lycée Agricole d'Ahun, avec l'objectif d'offrir un temps de loisirs et de découverte dans une ambiance conviviale mais studieuse !

* Les deux sites appartiennent au Conseil départemental de la Creuse.

INFRASTRUCTURES

L'été des chantiers



Cet été, de nombreux travaux ont été entrepris afin d'améliorer et de sécuriser le réseau routier. Des travaux que la Présidente du Département a pu constater, comme à St-Fiel, sur la RD63, en août dernier, entre la sortie de l'agglomération de St-Fiel et la RD940 à Laschamps de Chavanat où elle s'est rendue, accompagnée du maire, François Barnaud, et du service des routes du Conseil départemental. 1 M€ supplémentaires ont été investis dans la voirie, post-confinement, pour soutenir la relance économique.

COLLECTIVITÉ

Guéret lauréate

Fin 2019, le Ministère de l'Action et des Comptes Publics lançait un appel à candidatures auprès des collectivités locales, pour l'accueil d'agents de la Direction des Finances Publiques dans les territoires ruraux. Suite à la candidature déposée par la Ville de Guéret, l'Agglomération du Grand Guéret et le Conseil départemental, Guéret a été retenue parmi les villes lauréates pour accueillir ces agents.

(DANS LE VISEUR)

ENVIRONNEMENT

Vos rendez-vous avec la nature

Les Rendez-vous Nature se poursuivent jusqu'à fin novembre 2020, à la Réserve Naturelle de l'étang des Landes pour découvrir, de façon ludique, toute la faune et la flore. Ouvrez les yeux et observez, la nature se charge du reste.

• **7-20-27 octobre**

Découverte de la Réserve Naturelle et observation des oiseaux autour d'une balade guidée.

• **21 octobre**

Découverte sensorielle : on observe, on touche, on sent, on écoute pour découvrir la nature par les sens.

• **28 octobre**

Explorateurs et exploratrices de la nature : la Réserve Naturelle cache bien des secrets. Ouvrez l'œil et tentez de les percer.



• **14 novembre**

A la rencontre des oiseaux de l'étang avec la LPO Limousin.

• **22 novembre**

Chantier nature : plantation et plessage de haies pour mieux comprendre l'utilité des haies, apprendre comment les planter ainsi que les techniques traditionnelles de taille et de tressage.

• **28 novembre**

Observation des oiseaux de la Réserve avec les membres de la LPO de Montluçon.

+ d'infos : 23170 LUSSAT - <https://www.etang-des-landes.creuse.fr/>
Tél. 05 87 80 90 60

CONFÉRENCES

Tous en forêt !

Dans le cadre de l'exposition « Promenons-nous dans les bois » actuellement visible aux Archives départementales, plusieurs conférences vous attendent.



• **Mardi 13 octobre / 18h00**

« De la sylvie primitive creusoise aux forêts d'aujourd'hui, une histoire forestière passionnante »

par Daniel Giron, propriétaire forestier, professeur de sylviculture

• **Mardi 10 novembre / 18h00**

« La forêt au cœur des enjeux multifonctionnels » par Laurent Rivière, chef de projet à l'ONF

• **Mardi 8 décembre / 18h00**

« Les métiers de la forêt » par Emmanuel Patigny, directeur de l'agence UNISYLVA

+ d'infos : 30 rue F. Roosevelt à Guéret - Tél. 05 44 30 26 50 - archives.creuse.fr

EXPOSITION

Les départements fêtent leurs 230 ans

Le Conseil départemental vous propose, du 16 novembre au 31 décembre 2020, dans la chapelle de l'Hôtel du Département, à Guéret, une exposition retraçant l'histoire des départements. Comment ont-ils été créés ? Leur fonctionnement, leurs compétences, ... découvrez les actions d'hier et les enjeux de demain de ces collectivités territoriales.

(CREUSONS PLUS LOIN)

Des collèges 2.3

Pour accompagner les collégiens, le Département investit chaque année plus de 10 M€. Un investissement pour leur offrir les meilleures conditions d'apprentissage.



« Le Département poursuit ses investissements dans

les établissements et engage des travaux pour adapter et rénover les espaces, et ainsi construire le collège de demain. Un collège plus moderne et connecté : un collège résolument 2.3. »

Laurent DAULNY

5^{ème} Vice-Président en charge de la vie collégienne, des sports et de la jeunesse



Une rentrée masquée, des collèges rénovés

Ils étaient environ 4 370 à faire leur rentrée, début septembre, dans les collèges creusois dont plus de 1 000 en 6^{ème}. Une nouvelle étape pour ces élèves que le Département a fait le choix, cette année encore, d'accompagner.

Après une fin d'année en pointillés, c'est dans un contexte particulier que les collégiens ont repris le chemin des bancs de l'école, il y a quelques semaines. Pour cette rentrée un peu spéciale, le Conseil départemental avait fait le choix de doter chaque élève, de la 6^{ème} à la 3^{ème}, d'un masque en tissu lavable et réutilisable.

Et pour les élèves de 6^{ème}, l'opération « Je rentre en 6^{ème} » était, cette année encore, renouvelée. En effet, chacun d'entre eux s'est vu remettre un dictionnaire, une calculatrice et une clef USB afin d'entamer ce nouveau cycle dans les meilleures conditions possibles. Une dotation complétée par un agenda offert par la Ligue contre le Cancer, avec le soutien du Conseil départemental.

Le dictionnaire, une valeur sûre pour la Présidente du Département qui n'a pas manqué de souligner, le jour de la rentrée, dans les collèges d'Auzances et de Crocq, combien l'outil, à l'heure du numérique, était loin d'être désuet et trouvait toute son utilité auprès des collégiens. « Vous y trouverez des informations fiables et vérifiées contrairement à Internet parfois... Vous pourrez comprendre, comparer et vous faire votre propre opinion.

On a tous, nous adultes, dans notre bibliothèque un dictionnaire, en souvenir du temps où l'on apprenait, nous aussi, à être des citoyens ».

L'occasion de rappeler que le Département compte plus d'une centaine d'agents dédiés à l'entretien technique, à l'entretien ménager et aux services de restauration dans tous les collèges creusois. Mise à disposition de mobilier et d'outils numériques (Espace Numérique de Travail, tablettes, ordinateurs, Tableaux Blancs Interactifs, Wi-Fi, ...), accompagnement à la découverte de l'offre culturelle départementale, soutien aux sections sportives, ... sont autant de moyens déployés en faveur des collégiens et des établissements. De même que les investissements dans les bâtiments.

Cet été, les élèves avaient laissé la place aux ouvriers dans les collèges creusois. Des travaux de mise en accessibilité à Parsac, d'amélioration de la performance énergétique à Saint-Vaury ou encore de réaménagement d'espaces à Crocq, ont été conduits pendant la période estivale. Ce sont donc dans des locaux aménagés et/ou rénovés dans plusieurs établissements que les collégiens ont pu faire leur rentrée 2020 (cf. ci-contre).



Des menuiseries neuves à Saint-Vaury

Fini les fenêtres bois en simple vitrage au collège Louis Durand. 23 nouvelles menuiseries PVC double vitrage ont pris place sur la façade Est de l'établissement. Ces travaux ont été complétés par la mise en place de 2 exutoires de désenfumage des cages d'escalier et de 2 portes double vantaux pour un coût total de 35 000 €.

A l'extérieur, c'est la clôture et le pare-ballon qui ont été remplacés entre la cour du collège et les pavillons HLM pour près de 25 000 €.



Une nouvelle salle de musique à Crocq

Au collège Georges Nigremont, la salle de musique a migré dans l'ancien atelier SEGPA inutilisé. La configuration des lieux n'autorisant pas l'accueil de plus de 19 personnes (norme incendie), le Département a mis en place un programme de travaux permettant de passer cet effectif à 30 élèves, comme préconisé par l'Education Nationale. Ainsi ont été engagés des travaux de désamiantage, de comblement et création d'ouvertures, de maçonnerie, de remplacement de menuiseries, de pose d'un nouveau sol PVC et d'un vidéo-projecteur, pour un total de près de 61 000 €. En cours, la rénovation des salles de sciences et de technologie.



Des locaux mis en accessibilité à Parsac

Création d'une rampe extérieure, mise en place d'une bande de guidage au sol (de l'entrée à l'administration et la vie scolaire), mise aux normes des deux escaliers ainsi que des sanitaires de l'infirmerie, modification de cloisons et élargissement de portes, font partie des nombreux travaux de mise en accessibilité conduits, cet été, au collège Octave Gachon. Ces travaux seront suivis, à la Toussaint, d'autres dans le bureau du Principal et les sanitaires de la cantine. Puis, en février 2021, les portes des salles de classe seront élargies et deux espaces « attente sécurité » créés. Des travaux d'un montant total de plus de 99 000 €.

EN CHIFFRES

4 370

collégiens à la rentrée 2020-2021, répartis dans les 16 collèges et les 2 cités scolaires creusoises, y compris élèves en ULIS et SEGPA. Ils étaient 4 310 à la rentrée 2019-2020.

2.6 M€

de travaux dans les collèges en 2020. Entretien technique, modernisation des espaces, travaux de réfection pour améliorer le cadre de vie et de travail, réparation de clos et couvert, mise en accessibilité et sécurité font partie des investissements réalisés dans les collèges.

7.4 M€

en fonctionnement dont 1.5 M€ de dotation globale de fonctionnement aux collèges. 135 agents assurent la maintenance et l'entretien des locaux et des espaces verts ainsi que la restauration dans les collèges.

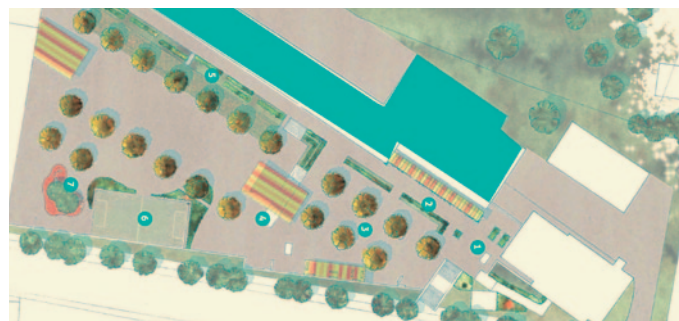
Et demain, un collège 2.3



Des intérieurs réorganisés

Contraction entre le mot « **hack** » et le mot « **marathon** », le hackathon est un événement qui réunit des équipes pour concevoir des projets en un temps limité. Une façon innovante et participative expérimentée par le collège Martin Nadaud de Guéret, afin de repenser ses salles informatiques, technologique et d'enseignements scientifiques. Après une séance d'échanges et de diagnostic, les participants ont imaginé ces nouveaux espaces à l'aide de maquette et de plan à échelle 1/20^e.

Une nouvelle façon de travailler, ludique et participative, entre élèves et communauté éducative, qui dessine un nouveau mode de faire ensemble pour inventer le collège de demain.



Des extérieurs repensés

Au collège Jean Beaufret, à Auzances, c'est la cour de récréation qui est au cœur d'un projet de rénovation. Mais il ne s'agit pas seulement de refaire le bitume. Les élèves ont souhaité profiter de l'opportunité d'un rafraîchissement pour repenser cet espace et y apporter leur vision personnelle. Considérant leurs attentes et avec l'aide du Conseil d'Architecture, d'Urbanisme et de l'Environnement de la Creuse, un projet de cour réaménagée considérant l'égalité filles-garçons, la biodiversité et l'amélioration du climat scolaire a été imaginé.

Un projet d'envergure dont le coût total est estimé à 400 000 €.



Un environnement de qualité

Pour diminuer les dépenses de certaines prestations ou de matériels, le Département propose aux établissements de participer à des groupements de commandes. Alors que l'achat de télécommunications et d'énergies s'inscrit d'ores et déjà dans cette démarche collective, un nouveau projet est en cours, celui de l'achat des produits d'entretien. Il s'agit pour le Conseil départemental de s'engager en faveur de l'entretien écologique, de la santé de ses agents et des autres usagers des collèges, ou encore de la prévention hygiène et sécurité.

L'entretien écologique des locaux est, en effet, un des enjeux identifiés du collège de demain. En ce sens, les agents ont été formés aux bonnes pratiques écologiques de l'entretien des locaux. Le groupement d'achats de produits écologiques s'inscrira dans cette continuité.



Des établissements connectés

Avec le NuméRICollège, le Département déploie les outils numériques dans les collèges creusois pour favoriser et accompagner les nouveaux apprentissages : ordinateurs, tableaux blancs interactifs, connexion au très haut débit, déploiement du Wi-Fi, tablettes pour les collégiens et les enseignants, Espace Numérique de Travail (ENT), ... Rénové à la rentrée 2019, l'ENT s'est ouvert aux écoles primaires dans le cadre du Plan Particulier pour la Creuse. Un outil qui a démontré toute son utilité et son intérêt en période de confinement puisqu'il a permis d'être la passerelle entre les élèves et la communauté éducative.

Et pour cette rentrée 2020, le Département va plus loin. Des tablettes supplémentaires ont été acquises. Ces tablettes pourront être mises à la disposition des élèves à la maison (en cas de confinement) ou des élèves hospitalisés, si ceux-ci ne disposent pas d'outils numériques personnels, afin d'assurer la continuité pédagogique.

(LA QUESTION À CREUSER)

Que fait le Conseil départemental pour les collégiens ?

Le Conseil départemental assure l'entretien et la rénovation des collèges, et plus largement les moyens de leur fonctionnement pour plus de 10 M€ chaque année. En ce sens, il met en œuvre de nombreux dispositifs afin de favoriser les conditions d'apprentissage des collégiens.

1

Le NuméRICollège

- Un Espace Numérique de Travail (ENT), véritable carnet de correspondance entre les élèves, parents et enseignants où sont disponibles les devoirs, emploi du temps, bulletins de notes,...
- Un raccordement de tous les collèges au très haut débit
- 1 660 ordinateurs déployés dans les collèges (soit 1 poste pour moins de 3 élèves)
- 74 Tableaux Numériques Interactifs
- Des tablettes partagées pour les collégiens dans chaque établissement et des tablettes individuelles pour les enseignants

2

Immobilier et mobilier

- Réalisation de travaux de mise en accessibilité afin de faciliter l'inclusion des collégiens en situation de handicap
- Mise en sécurité des bâtiments avec pose de clôtures extérieures et installation de visiophones à l'entrée de chaque établissement
- Rénovation énergétique par des travaux de réparation du clos et couvert (réfection toitures, remplacement de menuiseries,...)
- Achats de matériel et de mobilier administratif, scolaire et de restauration

3

Sport au collège

- 12 sections sportives en collèges (football, rugby féminin, golf, tennis, badminton, basket-ball, VTT, natation, athlétisme...)
- Le « plan piscine » destiné aux élèves de 6^e pour favoriser l'apprentissage de la natation
- Le financement d'équipements sportifs et de leur maintenance
- La prise en charge des frais de déplacement liés aux rencontres sportives

4

Restauration scolaire

- Prise en charge de plus de la moitié du coût/repas par le Département pour toutes les familles creusoises, soit 2,80 €/repas facturés aux familles sur un coût moyen de 6 €/repas
- Attribution d'aides cantine aux familles en difficulté
- Accompagnement et soutien aux actions de lutte en faveur du gaspillage alimentaire (mise en place de tables de tri, de composteurs, etc.)

5

Ouverture culturelle

- Soutien financier aux voyages scolaires (séjours linguistiques, découverte,...)
- Dispositifs « Collège au cinéma », « Collège au patrimoine », « Collège au théâtre » avec la prise en charge de la billetterie et des frais de déplacement

6

Un kit de rentrée pour les 6^{èmes}

- Un dictionnaire, une calculatrice et une clef USB offerts, chaque année, à chacun des élèves entrant en classe de 6^{ème}



(NUMÉRIQUE/INFRASTRUCTURES)



« *Accompagner le déploiement de la fibre optique et aménager le réseau routier départemental sont des investissements nécessaires pour faciliter les mobilités et ainsi, contribuer à renforcer l'attractivité de notre territoire.* »

Hélène FAIVRE
6^{ème} Vice-Présidente
en charge des infrastructures
routières et du déploiement
de la fibre

LA FIBRE : OÙ ET QUAND ?

Le déploiement et la commercialisation du réseau fibre se font par « plaques » dont les périmètres ne correspondent pas forcément à ceux des communes !

Une même commune peut ainsi être traversée par plusieurs plaques qui ne seront pas déployées ou commercialisées en même temps.

Pour tester son éligibilité et connaître le calendrier de déploiement, rendez-vous sur <https://nathd.fr/eligibilite/>

Accélérer la mobilité numérique...

Alors que les derniers mois ont révélé combien l'accès à une connexion très haut débit est devenu indispensable, le Département poursuit son investissement pour atteindre le 100% fibre à horizon 2024-2025.

La fibre en Creuse, c'est un chantier de 156 M€ financé par les collectivités (Département, Région, Communautés de communes) avec le soutien de l'Etat et de l'Europe, au travers du syndicat mixte Dorsal.

Cet été, 481 nouvelles lignes optiques (foyers ou locaux d'activité) sur les communes de Saint-Bard, Basville, La Villeneuve, Crocq, Saint-Oradoux-près-Crocq et La Mazière-aux-Bonshommes ont été ouvertes à la commercialisation. De même, à Naillat, ce sont désormais 580 nouvelles lignes commercialisées. D'autres sont à venir, comme sur le secteur de Sous-Parsat/Le Donzeil. 7 500 km de fibre devront être déployés pour raccorder à horizon 2024-2025, 100% des Creusois, entreprises et particuliers, soit 79 000 lignes à construire. L'arrivée de la fibre sera progressive pour cet important chantier comparable à celui de l'électricité, il y a plus d'un siècle !

...et faciliter la mobilité routière

Après le confinement, de nombreux chantiers routiers se sont ouverts ou ont repris sur la voirie départementale. Réfection, entretien, ... le Département investit pour la sécurité des usagers.



L'été a été propice à la réalisation de plusieurs chantiers d'envergure. Au lieu-dit « Faye », commune de La Pougé, sur la RD941, un virage a été rectifié. Démarrés mi-juin 2020, les travaux de terrassement et de réalisation de couche de roulement se sont échelonnés sur 2 mois et ont représenté un investissement de plus de 800 000 €.

Au Pont de l'Enfer, sur la commune de Villard, après une première tranche de travaux en 2018, ce sont les réparations en partie inférieure qui ont été réalisées de mai à septembre, pour un montant total de travaux d'environ 210 000 €. 1 500 m² d'échafaudage ont été nécessaires afin de procéder aux opérations de nettoyage et de dévégétalisation ainsi qu'à celles de rejointoiement de la maçonnerie pour ce pont de plus de 40 m d'ouverture et de 15 m de haut. Des chiffres qui donnent le vertige !

(TERRITOIRES)

Une démarche pour dynamiser l'image du département

Porté par l'Etat (PPC), l'agence Bastille, lauréate de l'appel à projets, a rencontré, cet été, différents acteurs du territoire et le Conseil départemental.



Une immersion estivale pour l'agence Bastille : du 19 au 21 août, Jonathan Lacoste, directeur conseil de l'agence Bastille et Antonin Michelet, gérant Creaspace ont sillonné les quatre coins de Creuse en compagnie de Catherine Defemme, Vice-Présidente du Conseil départemental en charge de l'attractivité. Ils ont rencontré des acteurs du monde économique, agricole, touristique et associatif ainsi que des élus. Ces échanges se sont appuyés sur les retours d'expérience des acteurs locaux et sur le partage de leurs attentes. Il s'agit, ensemble, de développer une identité territoriale et de donner une nouvelle image à la Creuse.

Ces jours d'immersion ont permis de poser les premiers jalons de la démarche territoriale.

Une première étape avait été lancée, au début de l'été, avec un question-

naire en ligne à destination des Creusois ou de ceux qui y ont leurs racines, mais n'y vivent plus. Les premiers retours de ce questionnaire mettent en avant les points forts (environnement préservé, qualité de vie,...) mais aussi les points faibles (image du territoire, emploi et formation, accès au service) du territoire.

Dès la rentrée, ces jours d'immersion ont été renforcés par d'autres prises de contacts, pour au final, aboutir à la co-construction de l'attractivité et au développement de la Creuse, avec les acteurs locaux. L'objectif étant d'attirer de nouveaux habitants et entreprises, tout en gardant l'authenticité et le charme de la Creuse.

Pour rappel, la démarche de marketing territoriale portée par le Département et les EPCI s'inscrit dans le cadre du Plan Particulier pour la Creuse.

Info + : <https://www.creuse-attractive.fr/>



« Un marathon sur tout le ter-

ritoire afin de rencontrer les élus des inter-communalités, des communes, ainsi que les acteurs économiques, touristiques, associatifs et agricoles, dans toute leur diversité. Des rencontres et des échanges riches et constructifs dans la convivialité. »

Catherine DEFEMME
2^{ème} Vice-Présidente en charge
de l'attractivité

CREUSE ATTRACTIVE



(TERRITOIRES)



« Le Département se mobilise

auprès des territoires que ce soit avec les contrats Boost'Comm'Une pour accompagner les projets communaux ou encore avec les chèques solidarité tourisme pour soutenir les acteurs économiques et touristiques. »

Nicolas SIMONNET
7^{ème} Vice-Président
en charge du développement
des territoires

DES VACANCES AUX SOIGNANTS

« **Le repos des héros** », c'est l'opération initiée par Creuse Tourisme, en partenariat avec le Conseil départemental. Cette opération 100% solidarité consistait à offrir des bons de vacances aux soignants, mobilisés dans la lutte contre la pandémie. Au total, 110 bons vacances pour un séjour en Creuse (d'une valeur de 200 à 800 €), ont été offerts à nos héros !

Des contrats pour booster les communes

Avec les contrats Boost'Comm'Une, le Département souhaite accompagner les petites communes dans leurs projets de territoire.

Après les contrats Boost'Com'Une signés avec les intercommunalités, le Département lance les contrats Boost'Comm'Une en faveur des communes dont la population est inférieure à 3 000 habitants et mobilise 3 M€ pour la période 2020-2022. Ces contrats triennaux formaliseront un accompagnement sous la forme d'une aide à l'ingénierie et d'un soutien financier pour la réalisation des projets communaux en termes de :

- Aménagement d'espaces publics
- Aménagement et création de voies communales et rurales
- Aménagement ou construction de bâtiments communaux

Un taux unique d'aide sera appliqué à chaque commune (10%, 20% ou 30%) en fonction de son potentiel financier. Ce soutien sera cumulable avec d'autres aides départementales. Depuis le 1^{er} juillet, les communes peuvent déposer leurs projets et ont jusqu'au 30 avril 2021 pour le faire.

Des chèques solidaires

Cet été, plus de 1 000 familles creusoises ont bénéficié des Chèques Solidarité Tourisme Nouvelle-Aquitaine mis en place par la Région, avec le concours de l'Etat et le soutien du Conseil départemental de la Creuse.



Les familles Creusoises éligibles ont été invitées à se rendre avant le 31 août 2020 sur la plateforme dédiée de la Région pour effectuer leur demande en ligne. Dès réception des demandes, les familles ont reçu le chéquier directement dans leurs boîtes aux lettres sous 15 jours. Ces chèquiers utilisables jusqu'en 2022 permettent de faire des achats auprès des acteurs locaux du tourisme (hébergements, restaurants, sites et activités touristiques) et de préférence, en Nouvelle-Aquitaine.

Pour l'opération Chèques Solidarité Tourisme, plus de 7 M€ ont été mobilisés dont 60 000 € par le Département en faveur de 30 000 foyers néo-aquitains, soit environ 100 000 personnes.

(TERRITOIRES)

Le Plan Santé opère

Aides aux études, à la formation, à l'acquisition de matériel, le Plan Santé du Conseil départemental « Dites... 23 ! » fait déjà des émules. Témoignages de deux premiers bénéficiaires :

Lucas SCHWEYER

Etudiant
en kinésithérapie
à Limoges

Pourquoi faire appel au Plan du Conseil départemental ?

Le Plan Santé « Dites... 23 ! » a été une réelle opportunité pour moi. Les études ont un coût. Ce plan me permettra de soulager financièrement ma famille. Lorsque j'ai appris que le Département proposait potentiellement une aide dans le financement des études en santé, j'ai transmis mon dossier.

Pourquoi vouloir vous installer en Creuse ?

La Creuse, c'est mon département. C'est celui qui m'a vu grandir. Exercer ici plus tard serait pour moi une façon de lui rendre ce qu'il m'a apporté. Ma famille et mes amis vivent ici. C'est un département qui est en constante évolution. L'accès aux soins en Creuse doit être valorisé et le Plan « Dites... 23 ! » en est un parfait exemple.

Comment le Plan « Dites... 23 ! » va-t-il vous aider à réaliser vos projets ?

A court terme, il va dans un premier temps m'aider à vivre en tant qu'étudiant à Limoges et à pouvoir étudier dans les meilleures conditions possibles. Puis, sur le moyen terme, à commencer à réfléchir sereinement à l'après études pour, pourquoi pas, ouvrir ou reprendre un cabinet.

Chloé JAZEIX

Infirmière à Auzances,
en formation « Infirmier
en Pratique Avancée »

Comment avez-vous eu connaissance du Plan « Dites... 23 ! » ?

J'en ai entendu parler par le bouche-à-oreille. J'avais démarché l'Agence Régionale de Santé (ARS) pour bénéficier du Plan Santé qu'elle déploie mais l'an dernier, j'avais déposé mon dossier trop tard. Cette année, j'ai donc pu conjuguer les deux Plans, celui de l'ARS et celui du Département, pour m'aider à financer ma formation d'IPA (Infirmier en Pratique Avancée).

En quoi le Plan Santé va-t-il vous aider ?

La formation d'IPA est une formation sur 2 ans qui nécessite d'être présent 1 semaine par mois en cours. Elle est complétée de 200 heures de formation à distance. Même si l'école est basée à Clermont-Ferrand, des temps sont programmés ailleurs, comme à Saint-Etienne par exemple. L'aide du Département va minimiser le coût des déplacements et de l'hébergement notamment.

Comment le Plan « Dites... 23 ! » va-t-il vous aider à réaliser vos projets ?

J'avais le projet de suivre cette formation mais l'aide du Plan Santé « Dites... 23 ! » est vraiment un plus. Cela a boosté mon envie. Pouvoir suivre cette formation va me permettre d'acquérir plus de compétences, plus de connaissances afin de réaliser, par la suite, des téléconsultations à domicile chez les patients, en collaboration avec les médecins.



« Les modalités d'aides

à la formation et à l'installation de professionnels de santé, déployées dans le Plan « Dites... 23 ! », visent à favoriser la présence de médecins et autres professionnels de santé, primordiale pour l'attractivité des territoires et le maintien de populations, »

Marie-Christine BUNLON
4^{ème} Vice-Présidente
en charge de l'autonomie

POUR EN SAVOIR PLUS

Aide aux études, à la formation, à l'investissement immobilier ou matériel, le Plan « Dites... 23 ! » propose tout un panel de dispositifs.

Professionnels de santé en formation, en cours d'installation ou futurs professionnels de santé, retrouvez toutes les aides sur www.creuse.fr

Renseignements :

Conseil départemental 23 -
Antoine CHEMARTIN - 05 44 30 23 91
achemartin@creuse.fr

(SENIORS)



« Si l'expérimentation

d'Otono-me valide l'intérêt du dispositif, il viendra enrichir l'offre de services de DomoCreuse Assistance et la diversifier tout en confortant les missions de mise en sécurité et de maintien à domicile des personnes en perte d'autonomie. »

Patrice MORANÇAIS
3^{ème} Vice-Président en charge
de l'action sociale,
du retour à l'emploi et du logement

LE CHÉQUIER AUTONOMIE ARRIVE



Le Département met en place le chéquier autonomie pour les bénéficiaires de l'Allocation Personnalisée d'Autonomie (APA) et de la Prestation de Compensation du Handicap (PCH) pour leurs achats de matériel à usage unique. Il peut être utilisé dans de nombreux points de vente (pharmacies, moyennes et grandes surfaces...). Plus besoin de conserver les preuves d'achats, c'est un système simplifié pour les bénéficiaires et leurs aidants.

Otono-me, la technologie au service de l'autonomie

Toujours dans l'objectif de favoriser le maintien à domicile, le Département teste et innove dans le domaine technologique. C'est en ce sens qu'est conduite l'expérimentation du projet Otono-me par DomoCreuse Assistance.

DomoCreuse Assistance (DCA), délégataire de services publics déploie les packs domotiques et la téléassistance avancée à domicile en faveur des personnes en perte d'autonomie. A la pointe de la technologie, les dispositifs évoluent pour proposer toujours plus d'innovations. C'est ainsi, qu'à la demande du Département, DCA expérimente actuellement Otono-me. Développé par la société Télégraphik, ce système repose sur l'installation de plusieurs capteurs de mouvement dans le logement, couplé à un service de téléassistance. Les déplacements et habitudes de vie de la personne sont modélisés en fonction des détections durant le premier mois d'utilisation. Otono-me détecte ensuite les situations « anormales ».

Par exemple, habituellement la personne se lève une fois dans la nuit et retourne se coucher. Une nuit, le lever est bien détecté mais pas le retour : l'alarme est déclenchée. Autre exemple, la sortie du logement est détectée mais aucun retour n'est

enregistré après 2h, temps habituel maximum d'absence : c'est une anomalie.

En cas de problème, la plateforme de téléassistance de DCA est sollicitée et agit selon la procédure habituelle. Le dispositif préserve l'intimité des personnes (pas de micro, ni caméra) et permet une vigilance, en plus du médaillon habituel de téléassistance, ou même du détecteur de chutes. La sécurité des personnes est améliorée.

Otono-me permet également d'assurer le lien entre la personne et ses aidants familiaux et professionnels via une application mobile des synthèses d'activité. 30 personnes seront équipées, gratuite-

ment pour un usage pendant 7 mois, le dernier mois étant dédié au bilan final. Au terme, selon leur choix, soit le matériel est désinstallé gratuitement, soit l'abonnement est conservé, à un tarif préférentiel.

Vous êtes intéressé(e) et vous souhaitez en savoir plus ?

Contactez DomoCreuse Assistance au 05 55 81 24 30.

Otono-me
Une vigilance bienveillante au quotidien

- Un plateau d'assistance professionnelle disponible 24h/24
- Des capteurs discrets. En personne, vous ne les voyez pas, ni ne les entendez.
- Fonctionne dans tout type de logement sans nécessiter de connexion internet.
- Ne nécessite aucun passage.

La box contient
- 1 Capteur de mouvement
- 1 Capteur de chute
- 1 Capteur de porte
- 1 Capteur de son

Pour les proches
Une application permettant de suivre de manière bienveillante l'évolution de la personne et de permettre des notifications personnalisées par SMS.

TELEGRAPHIK
05 55 81 24 30

IOS | ANDROID | APP STORE

[ENVIRONNEMENT]

L'eau, un bien précieux et fragile



Faire que chaque habitant ait accès à une eau potable en quantité suffisante et de bonne qualité, tout en garantissant la préservation du milieu naturel, tel est l'objectif du Schéma Départemental d'Alimentation en Eau Potable décliné par le Département, et conduit avec l'agence de l'eau Loire-Bretagne et Altéreo.

Bien que surnommé « château de la France », la Creuse fait face, depuis plusieurs années, à des périodes de sécheresse qui lui rappellent combien la ressource en eau reste un bien fragile et précieux. La période d'étiage 2019 a confronté de nombreuses collectivités à des difficultés d'approvisionnement. Sans prise en compte des besoins agricoles, le besoin moyen est de 30 175 m³/jour et de 58 500 m³/jour pour la pointe journalière. Les capacités de prélèvement, estimées à 46 050 m³/jour, sont suffisantes pour assurer les besoins moyens à l'échelle du département. En revanche, les besoins journaliers de pointe ne peuvent pas être assurés en totalité.

Certaines collectivités sont alimentées par des interconnexions et en dépendent à plus de 50%, les rendant fortement vulnérables si elles ne disposent d'aucun secours ou si leur capacité de production propre n'est pas suffisante en période exceptionnelle.

Ainsi, le Schéma Départemental d'Alimentation en Eau Potable s'articulera autour de 3 axes :

- La protection de la ressource : mise en place d'un programme d'actions pour reconquérir la qualité de l'eau des 3 captages prioritaires, contrôle régulier et maintenance adaptée des ouvrages de prélèvement,...
- La sécurisation quantitative : création de nouvelles prises d'eau, mise en place d'interconnexions,...
- La sécurisation qualitative : optimisation du fonctionnement des stations de traitement, création de nouvelles stations, mise en place de stations de neutralisation/reminéralisation,...

Le coût des travaux des projets structurants est estimé à 56 M€. Ils s'échelonnent sur plusieurs années. Ce sont des travaux longs et onéreux mais nécessaires, afin de garantir à tous les Creusois un accès, en quantité et en qualité, à l'eau potable.



« La réussite du Schéma

Départemental d'Alimentation en Eau Potable passera par la mobilisation, la solidarité, l'engagement de tous les acteurs de l'eau et la mise en place d'une réelle politique de suivi portée et animée par le Conseil départemental. »

Thierry GAILLARD

1^{er} Vice-Président en charge des affaires générales et de la modernisation de l'action publique

L'EAU EN CREUSE, C'EST...

- 8 380 km de réseau
- 501 ressources d'alimentation
- 80 195 abonnés (chiffre 2016)
- 491 réservoirs pour un stockage de 82 085 m³
- Un prix médian de 2,03 €TTC/m³

Aujourd'hui, considérant les 8 380 km de réseau de la Creuse, le volume journalier perdu à l'échelle du département est de 7 900 m³/jour.

(PAGE CULTURE)

Un festival qui ne masque pas son succès



Pour sa deuxième édition et malgré un contexte de crise sanitaire, le festival Musique à la Source a connu un succès plus qu'espéré : plus de 1 000 spectateurs et deux programmations pour le concert d'ouverture.

Il faut dire que les organisateurs n'ont pas lésiné sur les moyens : prise de température à l'entrée, distribution de gel hydroalcoolique, port du masque obligatoire. Toutes les mesures étaient respectées pour rassurer le public. Quitte à venir troubler les musiciens sur scène : « On a un peu l'impression d'être devant une foule de chirurgiens qui attend de nous attaquer », ironise Valentin Tournet, directeur artistique

du festival. « C'est très difficile d'arriver à garder le sourire quand on ne sait pas vraiment les réactions ». Malgré cela, les musiciens ont quand même assuré les 6 représentations. « On voit des personnes qui viennent à chaque concert. Ils viennent nous voir à la fin en nous disant leur joie que l'on soit là, qu'il y ait cette proposition culturelle et musicale, et qu'ils seraient là le lendemain pour le prochain concert », explique Valentin Tournet avant d'affirmer que lui aussi sera là l'année prochaine pour une nouvelle édition.

+ d'infos : [interview complète sur www.creuse.fr](http://www.creuse.fr)

Deux rivières sauvages à découvrir



Le label « Sites Rivières Sauvages », valorisation collective d'un territoire d'exception, distingue des cours d'eau remarquables de par leurs qualités environnementales mais également sur leurs modes de gestion. La Creuse est l'un des seuls départements français à accueillir deux rivières labellisées sur son territoire : le Pic et la Gioune qui prennent leurs sources sur le Plateau de Millevaches. Au-delà de la présentation du label, cet ouvrage richement illustré vous permettra d'entrer dans l'intimité de ces deux cours d'eau et de leurs abords à la découverte d'un biotope préservé : faune, flore, tourbière ... un véritable patrimoine naturel à l'état pur.

Collection « CHEMIN FAISANT »

La Gioune et le Pic Sites Rivières Sauvages

Editions Patrimoine de la Creuse - 48 pages

ISBN 979-10-91122-28-3 - Octobre 2019 - Prix : 8 euros

(LIBRE EXPRESSION)

GROUPE D'UNION DE LA DROITE ET DU CENTRE

LE DÉPARTEMENT À VOS CÔTÉS



Aujourd'hui, je suis fier d'appartenir à la majorité départementale. Suite à la pandémie, nombre de collectivités en France ont vu leurs dépenses très fortement augmenter pour répondre à l'urgence. Pour beaucoup d'entre elles, ces coûts importants et non prévus vont peser lourd dans les équi-

libres budgétaires et donc limiter les investissements de demain.

Notre Département, grâce à des efforts de gestion renouvelés, a pu dégager un excédent budgétaire de plus de 11 millions d'euros en 2019. Une situation saine qui nous permet d'être sereins, de faire face à la crise sanitaire et même d'apporter un soutien supplémentaire aux territoires et à la population en cette période difficile.

J'en veux pour preuve les délibérations adoptées lors de notre session du 26 juin dernier. Ainsi, pour ceux qui ont dû continuer à assurer leurs missions, comme les assistants familiaux, nous leur donnons une prime de 450 Euros minimum, afin de récompenser leur dévouement durant la période de confinement.

Pour aider les familles à partir en vacances tout en soutenant l'activité touristique dans la région, nous participons à l'opération « Chèque solidarité tourisme » pour un montant de 60 000 euros.

Nous accompagnons également les collectivités comme les communes, avec un nouveau contrat, Boost'Comm'Une de 3 millions d'euros sur 3 ans ; mais aussi les Communauté de communes avec un avenant aux Contrats Boost'Ter, qui majore l'enveloppe initiale de 10 euros par habitant.

En redistribuant là où il y en a le plus besoin et en accompagnant au mieux les Creusois dans leur quotidien, notre collectivité remplit sa mission. Une gestion rigoureuse et généreuse qui aujourd'hui nous permet de regarder l'avenir avec confiance.

Franck FOULON

Président du Groupe de la Droite et du Centre

GROUPE DE LA GAUCHE

FAIRE FACE ET AGIR ENFIN !



« LA CREUSE SE DEPEUPLE » titrait *La Montagne* cette année sur 3 pages. La Creuse est sur une pente « Lozérienne » : dans moins de 20 ans, si une prise de conscience n'est pas réalisée, nous passerons sous le seuil des 100 000 habitants.

La part des moins de 20 ans se réduit. Depuis 6 ans, cela se traduit en moyenne chaque année par moins 200 élèves dans nos écoles, et par un détricotage du maillage du service public. La proportion des plus de 70 ans constitue un record. Ce déséquilibre est un handicap qui diffuse des fragilités dans tous les secteurs : de nos agriculteurs aux médecins, la part de ceux qui sont au seuil de la retraite sans successeur ne faiblit pas.

En proie aux querelles internes, la majorité départementale est dans le déni et contourne la nécessité de trouver avec l'Etat, le Conseil régional et les programmes européens 2021-2027 un « remède de cheval » pour une véritable relance.

Cette majorité sortante découvre le « marketing territorial », ayant recours à un coûteux bureau parisien, 6 mois avant les élections. Comme si la Creuse ne disposait pas déjà de l'expertise et de tant d'études faites par de multiples organismes ou collectivités. Comme si les Creusois ne savaient pas comment rendre plus attractif leur département et ne pouvaient pas prendre leur destin en main, plutôt que le déléguer à des cabinets parisiens qui recyclent les mêmes conclusions pour tous les départements ruraux.

Heureusement que l'accent est mis sur la promo du tourisme. Mais l'attractivité durable — la vie sur 12 mois —, la majorité sortante l'a mise de côté pendant plus de 5 ans en stoppant l'agence d'ingénierie et de développement que le Conseil général avait lancée en 2014.

Il est bien temps, au bout de plus de 5 ans, de s'afficher préoccupé d'attractivité !

Jean-Luc LÉGER

Président du Groupe de la Gauche

A COMPTER DU
17 OCTOBRE 2020
LA CREUSE
REPASSE À
90 KM/H
SUR L'ENSEMBLE
DU RÉSEAU DÉPARTEMENTAL



ATTENTION, IL CONVIENT, MALGRÉ TOUT,
À CHACUN D'ADAPTER SA CONDUITE ET SA VITESSE
À L'ENVIRONNEMENT RENCONTRÉ.